



Flugbild Aerophoto 1989, © AGR, Kanton Bern

Uhrenmetropole am Jurasüdfuss, Hauptstadt des Seelandes. Mandelförmige Altstadt, barocke Promenaden zum See, zentraler Schüsskanal, planmässige Wohn- und Fabrikquartiere, gute Siedlungen um 1920–65. Gilt als Zukunftsstadt und als Hort des Gewöhnlichen.



Siegfriedkarte 1872/76



Landeskarte 1994

Stadt



×/	Lagequalitäten
×××	Räumliche Qualitäten
×××	Architekturhistorische Qualitäten



1 Stadtmauer



2 Ring



3 Stadtkirche



4 Untergasse



5 Burg



6 Kanalgasse



7 Bildlegende



8 Obergasse



9 Altstadttrand Schützengasse



10 Juraplatz



11 Juravorstadt



12 Neumarkt



13 Adam Göuffi-Strasse



14 Marktgasse



15 Kanalgasse



16 Blick gegen Nidaugasse



17 Schulhaus Dufour-Ost



18 Seevorstadt/Rüschlistrasse



19 Ehem. Indienne-Manufaktur



20 Museum Neuhaus



21 Seedorf



22 Schüsspromenade



23 Seedorfpromenade und Museum Schwab



24 Schüsspromenade



25 Bielschüss



26 Promenade mit Wohnheim



27 Pasquartquartier



28 Seedorf, «Paradiesli»



29 Zentralstrasse



30 Rüschi-Strasse



31 Brunnenplatz



32 Plänkestrasse



33 Rüschi-Strasse



34 Zentralstrasse



35 J. Sessler-Strasse



36 Zentralplatz



37 Bahnhofstrasse



38 Zentralstrasse



39 Schüsskanal, Omega-Fabrik



40 Oberer Quai



41 Oberer Quai



42 Unterer Quai



43 Dufourstrasse



44 Dufourstrasse



45 Neumarktstrasse



46 Mittelstrasse



47 Ernst Schüler-Strasse



48 Nelkenstrasse



49 Dufourstrasse



50 Zentralstrasse



51 Mattenstrasse



52 Mattenstrasse



53 Feldeckstrasse



54 Kommunsiedlung im Wasen



55 Diamantstrasse



56 Schöneggstrasse



57 Jakob Stämpfli-Strasse



58 Gurzelenstrasse



59 Schützengasse



60 Alpenstrasse



61 Villen Schützengasse



62 Bözingenstrasse



63 Bözingen, Ortskern



64 Ehem. Drahtwerke Bözingen



65 Bözingen, Ortskern



66 Gewerbebauten an Schüss



67 Bözingen, Ortskern



68 Schüss, Flusraum



69 Mett, Ortskern



70 Mett, Poststrasse



71 Madretschstrasse



72 Schulhaus Madretsch



73 Vingelz, Bielhaus



74 Vingelz, Neuenburgstrasse



75 Vingelz, Ortskern



76 Bahnhofplatz, Bahnhofstrasse



77 Bahnhofstrasse



78 Wytenbachstrasse



79 Güterstrasse



80 Hafenerlaterne



81 Dufourstrasse



82 Dufourstrasse



83 Gurzelen, Dufourstrasse



84 Kolonie Dählenweg



85 Eisenbahnersiedlung Rennweg



86 Kolonie Mööslacker



87 Mühlefeld



88 Gartenstadt Champagne



89 Villa Ländtestrasse



90 Brühlplatz



91 Ehem. Montagehalle GM



92 Orpundstrasse, Genossenschaftssiedlung Monbijou



93 Orpundstrasse



94 Solothurnstrasse



95 Genossenschaftssiedlung Flurweg



96 Eisenbahner-Baugenossenschaft



97 Wohngenossenschaft Solidarität



98 Primarschulhaus Linde



99 Stadion Gurzelen



100 Schulhaus Schlossmatte



101 Uhrenfabrik Omega



102 Portierloge Omega



103 Ehem. Uhrenfabrik Bulova



104 Stadtrand Bözingen



105 Schulhaus Battenberg



106 Gewerbeschule



107 Fröhliberg



108 Hochhaus Jurintra



109 Kongresshaus und Hallenbad



110 Zentralplatz, Bahnhofstrasse



111 Aussicht vom Kongresshaus



112



113



114



115



116



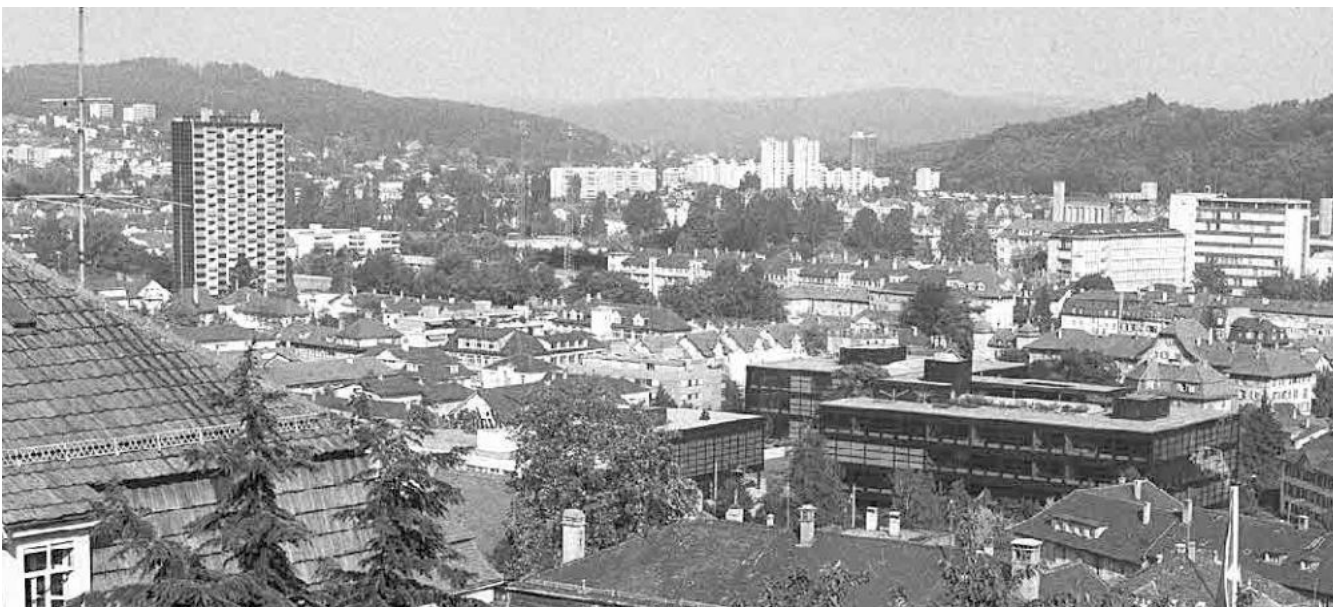
117 Aussicht vom Jurahang



118



119



120

Fotostandorte 1:10'000

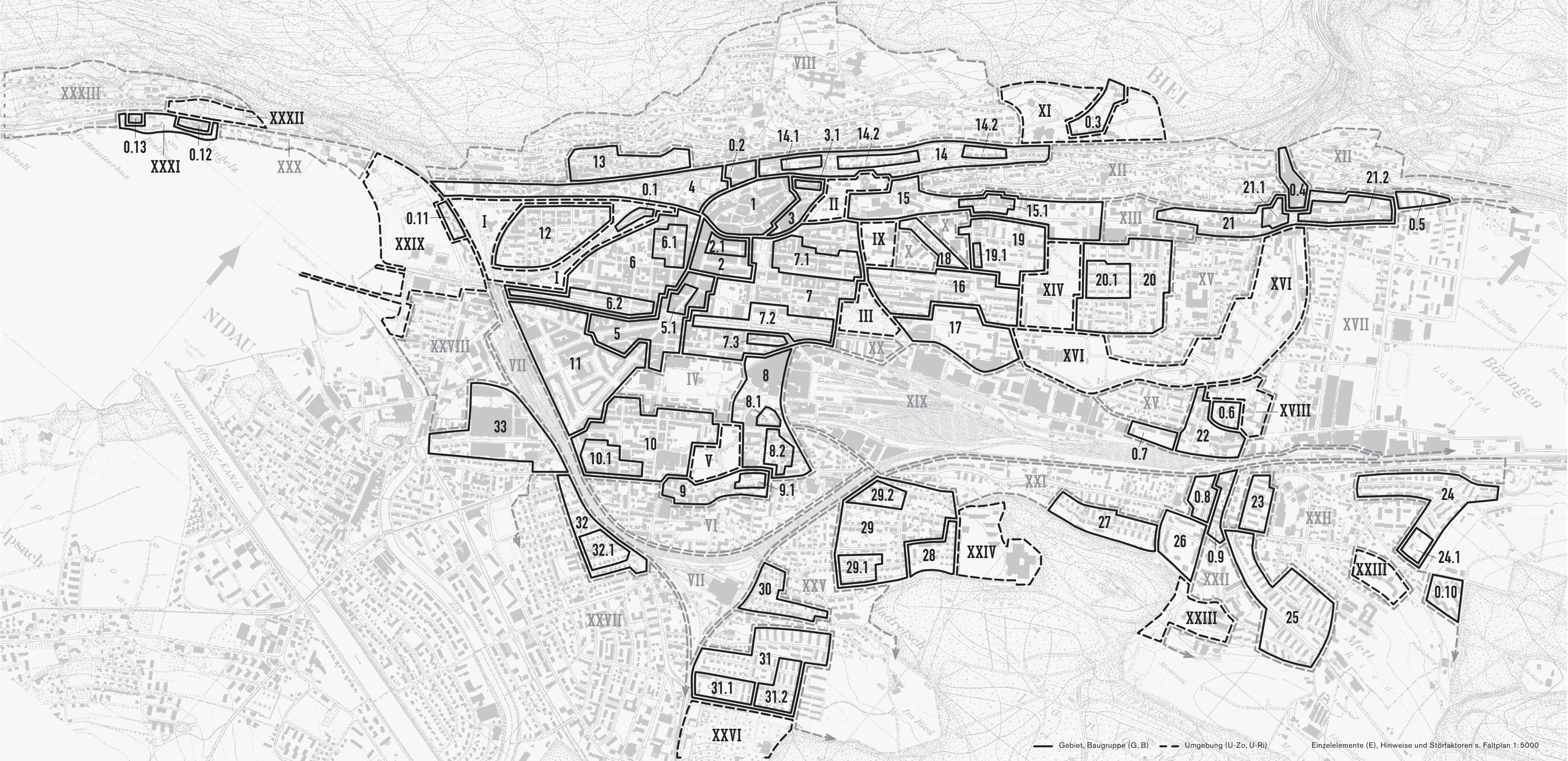
Aufnahmen 1975: 1-6, 8-17, 19, 20, 22-24, 27-31, 35-37, 40, 42, 43, 77, 109

Aufnahmen 1976: 2, 7, 18, 21, 26, 47, 78, 91

Aufnahmen 1984: 31-34, 38, 41, 44-46, 48-67, 69-76, 79-89, 99, 101, 103, 106, 110-120

Aufnahmen 1994: 25, 39, 68, 90, 92-98, 100, 102, 104, 105, 107, 108









**G Gebiet, B Baugruppe), U-Zo Umgebungszone,
U-Ri Umgebungsrichtung, E Einzelement**

Art	Nummer	Benennung	Aufnahmekategorie	Räumliche Qualität	Arch. hist. Qualität	Bedeutung	Erhaltungsziel	Hinweis	Störend	Bild-Nr.
G	1	Altstadtkern, Ausdehnung um 1400	A	×	×	×	A			1–10, 114
E	1.0.1	Ref. Stadtkirche, spätgotisch, erb. 1451–1470				×	A			3, 114
E	1.0.2	Reste der mittelalterlichen Burg, E. 14. Jh. in Stadtmauer integriert				×	A			1
E	1.0.3	Mittelalterliche Wehrtürme der ehem. Stadtmauer				×	A			7, 9
	1.0.4	Platzräume mit Brunnen, 16./17. Jh.						o		2, 5, 8
	1.0.5	Häuserzeilen an der Unter- und Obergasse, Stadterweiterung E. 14. Jh.						o		4, 8
	1.0.6	Zwei Geschäftshäuser von 1950 bzw. 1960 am Altstadtrand, leicht störend						o		
	1.0.7	19.-Jh.-Bauten ausserhalb der ehem. Stadtmauer						o		
G	2	«Neuenstadt», Altstadterweiterung 1. H. 14. Jh., heute Geschäftscity	BC	/	/	/	C			14–17
	2.0.1	Altbauzeile an der Nidaugasse						o		16
E	2.0.2	Schulhaus Dufour-West, 1861–64, Pausenplatz mit Kastanienbäumen, dringend renovationsbedürftig				×	A			17
E	2.0.3	Schulhaus Dufour-Ost, ehem. Johanniterkloster, klassizistischer Bau von 1818/1871, Kern 15. Jh., renovationsbedürftig				×	A			17
E	2.0.4	Kiosk und WC, 1912–13, Heimatstil				×	A			
B	2.1	Markt-gasse, querrrechteckiger Platzraum mittelalterlichen Ursprungs, Bebauung 19./20. Jh., mit zwei Brunnen	B	/	/	/	B			14
G	3	Vorstadt, Wohn- und Gewerbequartier 19. Jh. längs Bielschüss, zur Zeit im Umbruch	B	/	/	×	B			10, 11, 13
E	3.0.1	Grosser Fürstenspeicher von 1696, davor kleines Zollhaus 19. Jh.				×	A			10
E	3.0.2	Wartehalle, Trafo und WC, elegante Beton- und Glaskonstruktion, 1933				×	A			10, 11
	3.0.3	Zwei Wohn- und Geschäftshäuser aufdringlichen Volumens nahe Altstadt						o		13
	3.0.4	Gassmannareal am Altstadtrand, gestaltungsbedürftig						o		13
B	3.1	Juravorstadt, einheitliche Häuserzeile städtischen Typs, erb. 1857–70	A	/	/	×	A			11
G	4	Seevorstadt, Villenachse am Hangfuss, angelegt E. 17. Jh., Bebauung vorwiegend 19. Jh., stark verkehrsbelastet	AB	/	×	×	A			21, 28, 111, 119
	4.0.1	Baulücke, Zäsur						o		
E	4.0.2	Drahtseilbahn nach Magglingen, eröffnet 1887, Talstation und Restaurant im Schwyzerhüslstil, davor Platanen				×	A			28
E	4.0.3	Ehem. Pasquartspital, erb. 1866, verlängert 1927, heute Kulturzentrum				×	A			
	4.0.4	Altersheim-Hochhaus, Fremdkörper						o		
	4.0.5	Hässliche Parkplatzlücke						o		
E	4.0.6	Franz. ref. Kirche, 1904, neugotisch				×	A			111
	4.0.7	Landsitze und Villen, 17.–19. Jh.						o		21
	4.0.8	Wytttenbachhaus, ref. Kirchgemeindehaus von 1942 (Arch. Ed. Lanz)						o		
G	5	Bahnhof- und Geschäftsquartier der Gründerzeit, Kernbauten um 1870–1910	B	/	/	/	B			34–38, 110
E	5.0.1	Möbliering Zentralplatz: Brunnen von 1876, Wartehäuschen von 1929 und Toilettengebäude/Kiosk nach 1900				×	A			34, 35
E	5.0.2	Ehem. Kontrollgebäude, 1900, Zeugnis der Belle Epoque, heute städt. Verwaltung				×	A			111

Art	Nummer	Benennung	Aufnahmekategorie	Räumliche Qualität	Arch. hist. Qualität	Bedeutung	Erhaltungsziel	Hinweis	Störend	Bild-Nr.
E	5.0.3	Berner Kantonalbank, 1916, Walmdachgebäude im Berner Heimatstil, rückwärtiger Anbau 1985 ff.				×	A			110, 111
E	5.0.4	Ehem. Hotel «Touring», 1933 (Arch. O. Stücker), Werk des Neues Bauens				×	A			110
	5.0.5	Schweizerische Kreditanstalt, 1949, um ein Geschoss zu hoch						o		111
	5.0.6	Alte Bahnhofachse, angelegt 1864						o		37, 110
	5.0.7	Geschäftsüberbauung Bielerhof, 1997 ff.						o		
	5.0.8	Bebauungsachse Zentralstrasse						o		38
B	5.1	Ensemble Nidaugasse/Sesslerstrasse, gründerzeitliche Wohn- und Geschäftshäuser repräsentativen Stils, Ladeneinbauten neu	AB	×	×	×	A			34–36, 111
E	5.1.1	Haus Jordi-Kocher, 1895, Stadtpalast mit aufwendiger Platzfront				×	A			36, 111
E	5.1.2	Schweizerischer Bankverein, 1921, abgerundeter Eckbau mit Kuppel				×	A			36
	5.1.3	Kahle Geschäftshausfassade in alter, reich instrumentierter Gassenfront							o	
G	6	Plänkequartier, angelegt nach Alignementsplänen von 1853 und 1868	AB	/	/	×	B			29–34
E	6.0.1	Schulhäuser Plänke und Neugasse, beide erb. 1899 und in Strassenfluchten eingebunden				×	A			32
E	6.0.2	Amtshaus, repräsentativer neubarocker Bau von 1898				×	A			
	6.0.3	Bezirksgefängnis, 1886						o		
	6.0.4	Kantonales Verwaltungsgebäude, Anbau 1987						o		
	6.0.5	Plänkestrasse, besonders charakteristischer Strassenzug						o		32
E	6.0.6	Methodistenkapelle, 1875				×	A			32
	6.0.7	Strukturfremde, z. T. überdimensionierte Neubauten im Plänkequartier							o	33, 111
E	6.0.8	Synagoge, 1882				×	A			
	6.0.9	Union Horlogère, Heimatstilgebäude von 1912/13						o		
B	6.1	Neuquartier, begonnen 1857, ältestes Quartier ausserhalb der Altstadt	A	×	×	×	A			29–31
	6.1.1	Brunnenplatz mit Lindenbäumen, harmonische Anlage von 1857–60						o		31
	6.1.2	Hufeisenförmige Wohnblöcke der «Baugesellschaft von Biel», 1857 ff., älteste Mietshäuser in Biel						o		29
	6.1.3	Ehem. Burgerschulhaus, 1874, Neurenaissancebau, aufgestockt 1937						o		
B	6.2	Unterer Quai, einheitlich bebaut 2. H. 19. Jh.	AB	×	×	×	A			42, 111
	6.2.1	Schüsskanal von 1829/92, mit Birkenallee, Eisengeländer usw.						o		42
	6.2.2	Fernmeldegebäude PTT, 1991–95 (Arch. Andry + Habermann), mit integrierter Fassade der Konsumbäckerei von 1899						o		
	6.2.3	Wohnblock mit Kino, aufdringlich horizontale Gliederung							o	
G	7	Ostquartier, angelegt nach Alignementsplan von 1868	B	/	/	×	B			12, 43–48
	7.0.1	Neumarktplatz, angelegt 1872–73, seitlich gute Bauten der Fünfziger- und Sechzigerjahre						o		12
E	7.0.2	Stadtbibliothek und Post, 1932–33 (Arch. O. Stücker und Hochbauamt), prominenter Gemeindebau, Anbau 1991				×	A	o		45
	7.0.3	Die alte Struktur sprengende Blöcke, z. T. mit vorspringenden Balkonen oder auffälligen Dachaufbauten							o	45
	7.0.4	Vernachlässigter Park, gestaltungsbedürftig						o		
	7.0.5	Freimaurerloge, um 1870, umgebaut						o		
	7.0.6	Evangelische Kapelle, 1893, umgebaut						o		

Art	Nummer	Benennung	Aufnahmekategorie	Räumliche Qualität	Arch. hist. Qualität	Bedeutung	Erhaltungsziel	Hinweis	Störend	Bild-Nr.
	7.0.7	Reizvolles Ensemble mit Villa «Fantasie» und zwei Fabriken, um 1880–97						o		
B	7.1	Grossstädtische Bebauung an Dufour- und Mittelstrasse, um 1885–1910	AB	×	×	×	A			43, 44, 46
E	7.1.1	Allee Dufourstrasse, bedeutendes städtebauliches Element				×	A			43, 46, 49
	7.1.2	Die Homogenität der Strassenzüge beeinträchtigende Neubauten (ausladende Balkone, Dachaufbauten usw.)						o		44
B	7.2	Oberer Quai, Bausubstanz überwiegend 20. Jh.	B	×	/	×	B			39–41, 45
	7.2.1	Schüsskanal von 1829/92, mit Birkenallee, Eisengeländer etc.						o		39–41
	7.2.2	Quaifronten mit ausladenden Balkonen						o		40
E	7.2.3	Neumarkt-Schulhaus, erb. 1889, aufgestockt 1902, mit Kastanienbäumen rund um Anlage				×	A			
E	7.2.4	Doppelturnhalle Logengasse, 1932, Werk des Neuen Bauens				×	A			
E	7.2.5	Turnhalle, 1913, im Heimatstil				×	A			
E	7.2.6	Zwei prägnante Uhrenfabriken am Kanal, 1907/11				×	A			40
E	7.2.7	Kopfbauten, Wohnblöcke im Heimatstil, 1914				×	A			
B	7.3	Diamantstrasse, Wohnhäuser und Kleinfabriken, um 1880–1910	A	/	/	/	A			55
G	8	Fabrik- und Wohnquartier Bühl, E. 19. und 20. Jh.	BC	/			C			
	8.0.1	Fabrikfront Drahtwerk, E. 19./A. 20. Jh.						o		
	8.0.2	Baumreihe in Kurvenscheitel						o		
E	8.0.3	Wohlfahrtsgebäude der Drahtwerke, 1916–17, zeittypischer Sozialbau				×	A			
	8.0.4	Erweiterungsbau Schulhaus Madretsch						o		
B	8.1	Brühlhof, markanter Wohnhof am Pianoplatz, 1930–46 (Arch. Wildbolz und Rikli)	A	/	/		A			
B	8.2	Pianostrasse: Villen und Fabriken	AB	/	/		A			
	8.2.1	Ehem. Pianofabrik Burger & Jacobi, mit hübscher Strassenfront, 1882/um 1900						o		
	8.2.2	Neuer Wohnblock an empfindlicher Stelle							o	
G	9	Madretsch, Rest des ehem. Dorfkerns, 19./20. Jh.	BC	/	/		B			71, 72
	9.0.1	Grossvolumiger Block am Rand des alten Kerns, stört auch den Kreuzplatz						o		
B	9.1	Häusergruppe bei Schulhaus Madretsch, E. 19. Jh.	A	/	/	/	A			71
E	9.1.1	Schulhaus Madretsch, 1877/1902, dominantes Gebäude mit Walmdach, davor alte Baumreihe				×	A			72
G	10	Stadtviertel Zentral-/Zukunftstrasse, orthogonale Anlage, um 1870–1930	B	/	/	/	B			50–52, 116
	10.0.1	Zentralstrassenachse, Rest der giebelständigen Bebauung E. 19. Jh.						o		
	10.0.2	Strassenraum Mattenstrasse, Ausfallachse						o		51, 52
	10.0.3	Schwächerer, gestaltungswürdiger Gebietsteil						o		
	10.0.4	Die Bebauungsstruktur missachtende, überdimensionierte Wohnblöcke						o		

Art	Nummer	Benennung	Aufnahmekategorie	Räumliche Qualität	Arch. hist. Qualität	Bedeutung	Erhaltungsziel	Hinweis	Störend	Bild-Nr.
	10.0.5	Bundesamt für Kommunikation, tiefgreifender Umbau 1993–95 (Arch. Andry + Partner)						o		
	10.0.6	Tagesheim mit Krippe und Garten, bewilligt 1953 (Arch. W. Sommer)						o		
	10.0.7	Ehem. Seifenfabrik, gegr. 1868, erweitert 20. Jh.						o		116
B	10.1	Südliche Zentralstrasse: städtischer Strassenraum mit Bauten der Jahrhundertwende	A	X	/	X	A			50, 116
B	10.2	Homogene Wohn- und Fabrikgruppe an der Madretschschüss	A	/	/	/	A			56
	10.2.1	Ehem. Ofenfabrik, Sichtbackstein, um 1905–07						o		
	10.2.2	Fahrradfabrik, gegr. 1894, erweitert 1924–25 (Arch. Ed. Lanz)						o		
G	11	Neues Bahnhofquartier, angelegt nach Bebauungsplan von 1930	AB	X	X	X	A			76–79, 112
E	11.0.1	Bahnhofgebäude, spätklassizistisch, eröffnet 1923				X	A			77
	11.0.2	Zwei Wartehäuschen auf Bahnhofplatz, erb. 1927, erneuert 1995						o		
	11.0.3	Hauptpost, 1927–31, mit Erweiterungen						o		
	11.0.4	Bahnhofachse, einheitlich bebaut						o		76, 77
E	11.0.5	Volkshaus, hochragender Klinkerbau, 1932 (Arch. Ed. Lanz), Wahrzeichen des Roten Biel				X	A			76, 110
E	11.0.6	Wartehäuschen auf General-Guisan-Platz, verglaster Betonpils, 1929				X	A			
	11.0.7	Hochhaus mit Kino «Palace», 1957–60, in Stellung und Volumen vom Quartierplan abweichend						o		110
E	11.0.8	Allee an Murtenstrasse, alte Ausfallachse				X	A			
G	12	Pasquartquartier, geplant ab 1852, heterogene Bebauung E. 19./20. Jh.	B	/	/	/	B			27, 119
	12.0.1	Mietshöfe, um 1880–1900, teilweise umgebaut						o		27
	12.0.2	Ältere, parallele Hauszeilen, um 1870–80						o		
	12.0.3	Aufdringliche Wohnblöcke an Promenade						o		
	12.0.4	Wohnheim, 1968–70 (Arch. M. Schlup), einfühlsam in die Seedorstadt integriert						o		26
G	13	Villenquartier der Jahrhundertwende am Jurasüdhang	AB	/	X	/	A			60, 111
E	13.0.1	Gymnasium und Turnhalle in ortsbildwirksamer Lage, 1908–10, stadtsieits Terrasse mit Bäumen				X	A			
	13.0.2	Turnhallenanbau auf Stadtseite, 1962						o		
G	14	Villenquartier Schützengasse, E. 19./A. 20. Jh.	B	/	/	/	B			59, 61
	14.0.1	Jüngere Bauten, M. 20. Jh.						o		
	14.0.2	Im Kontext störender Flachdachbau						o		
	14.0.3	Baumbestandene Platzanlage						o		
B	14.1	Älteste Häusergruppe, Wohnzeilen und Ateliers, um 1894–1906	A	/	X	/	A			
B	14.2	Besonders qualitätvolle Villenreihe mit Gärten, um 1870–1910	A	/	X	/	A			59, 61
B	14.3	Schmuckvolle Villen, einheitlich um 1905	A		X		A			

Art	Nummer	Benennung	Aufnahmekategorie	Räumliche Qualität	Arch. hist. Qualität	Bedeutung	Erhaltungsziel	Hinweis	Störend	Bild-Nr.
G	15	Ausfallachse Bözingenstrasse, 19./20. Jh.	BC	/	/	/	C			62
E	15.0.1	Baumreihen an Ausfallstrassen				X	A			62, 103
E	15.0.2	Ehem. Uhrenfabrik Bulova, eleganter Bau von 1949–51, (Arch. O. Stücker, W. Schindler, E. Knupfer), 1956 verlängert				X	A			103
E	15.0.3	Bauunterstand, Sichtbeton, um 1930				X	A			
E	15.0.4	Landhaus Lindenhof, ehem. Siechenhaus, 16./19. Jh.				X	A			
E	15.0.5	Zeughaus, 1913–14, um Innenhof				X	A	o		
E	15.0.6	Trolleybusdepot, bemerkenswerte Betonhalle, 1948–50 (Arch. Th. Mäder)				X	A			
B	15.1	Wohn- und Geschäftshäuser der Jahrhundertwende, bauliche Verdichtung an Bözingenstrasse	AB	/	/	/	B			62
	15.1.1	Ehem. Uhrenfabrik von 1850, erweitert 1880–82 und A. 20. Jh., heute Berufsschule						o		62, 120
G	16	Wohnquartier beidseits der äusseren Dufourstrasse, 1. H. 20. Jh.	AB	/	X	/	A			47–50, 81
E	16.0.1	Allee Dufourstrasse, bedeutendes städtebauliches Element				X	A			48, 49, 83
	16.0.2	Typologisch interessante Arbeiterhäuser über Kreuzgrundriss, 1879						o		
	16.0.3	Schlecht dimensionierte Blöcke in homogenem Quartier							o	
	16.0.4	Wohnhäuser und Kleinvillen um 1900						o		
	16.0.5	Alter Feldweg, führte einst zur Spinnerei (heute zur Omega-Fabrik)						o		
	16.0.6	Post Gurzelen, runder Eckbau, dahinter Wohntrakt, 1995–97						o		
	16.0.7	Wohnhäuser und Kleinvillen um 1900, bilden Front gegenüber Omega-Fabrik						o		57
G	17	Industrieareale am oberen Ende des Schüsskanals	C	/	/	/	C			101
E	17.0.1	Fabrikgebäude Hauser, 1924 ff., mit markanter geschwungener Fassade von 1956/65 (Arch. Reifler & Guggisberg)				X	A			
	17.0.2	Grosser Parkplatz zwischen Fabriken						o		
	17.0.3	Fabrikareal Omega, seit 1882, zuvor Spinnerei, gegr. 1825						o		
E	17.0.4	Wohlfahrtshaus Omega, 1949–50 (Arch. O. Sattler), verlängert um Kinderkrippe 1958				X	A	o		
E	17.0.5	Portierloge, 1956 (Arch. O. Sattler)				X	A			102
E	17.0.6	Verwaltungsgebäude, 1956 (Arch. O. Sattler)				X	A			101, 120
E	17.0.7	Fabrikationsgebäude, Kopfbau des Schüsskanals, 1958 (Arch. Suter + Suter)				X	A			39, 101, 120
	17.0.8	Uhrenfabrik, 1906–09						o		
E	17.0.9	Uhrenfabrik, 1917–18				X	A			
G	18	Wasenstrasse, Wohnhäuser und Ateliers 19./A. 20. Jh.	A	/	/	/	A			
	18.0.1	Wohnüberbauung im Wasen, einzige Kommunalsiedlung Biels, 1917–18						o		54
G	19	Fabrik- und Wohnquartier Champagne, E. 19./1. H. 20. Jh.	BC	/	/	/	B			53, 58
	19.0.1	Fabriken um 1900–1930, z. T. qualitativ						o		53, 58
	19.0.2	Freifläche bei Stadion, Parkplatz						o		
	19.0.3	Wohnhochhaus Champagne, bewilligt 1968 (Arch. W. + J. P. Schwaar), grüne Fassadenplatten, vertikaler Akzent in der Ebene						o		120

Art	Nummer	Benennung	Aufnahmekategorie	Räumliche Qualität	Arch. hist. Qualität	Bedeutung	Erhaltungsziel	Hinweis	Störend	Bild-Nr.
B	19.1	Homogene Reihe von Dreifamilienhäusern mit Quergiebeln, um 1900–10	A	/	/		A			58
G	20	Gartenstadt Champagne, um 1920–50, am Nordrand Mehrfamilienhaus-siedlungen	AB	/	/	/	B			88
E	20.0.1	Champagneallee, angelegt um 1920, Zentrum der Gartenstadt				×	A			
	20.0.2	Kahle hohe Flachdachblöcke in Gartensiedlung							o	
	20.0.3	Besser in Quartier integrierte Neubauten							o	
	20.0.4	Zweifamilienhausreihe um 1930/40							o	
	20.0.5	Genossenschaftliche Mehrfamilienhaussiedlung, 1943/48							o	
	20.0.6	Wohnblöcke, Beispiele für spekulativen Wohnungsbau, 1948–61							o	
B	20.1	Reihenhauskolonien von 1924 (Arch. Moser & Schürch) und 1929–30	A	/	×	/	A			
	20.1.1	Genossenschaftssiedlung des Gemeindepersonals, 1929–30 (Arch. Ed. Lanz)							o	88
G	21	Bözingen, altes Strassendorf, gekreuzt von Gewerbeachse an Schüss	B	/	/	/	B			63–67
E	21.0.1	Ölmühle, dat. 1811, mit Schwelle, daneben weiterer Altbau				×	A			64, 66
	21.0.2	Offener Fabrikkanal							o	
E	21.0.3	Parquetterie, Hauptbau der ehem. Holzfabrik, mit charakteristischer Tordurchfahrt, 1918				×	A			66
E	21.0.4	Wohnhaus E. 19. J.h., 1918 von Drahtwerken zu Wohlfahrtshaus mit Terrasse umgebaut				×	A			64
	21.0.5	Grossvolumige Neubauten mit vorspringenden Balkonen in kleinteilig bebautem Dorfkern							o	63
	21.0.6	Offene Strassenrandbebauung 2. H. 19. Jh., davor Baumreihe							o	
B	21.1	Bözingen, bester Teil des ehem. Oberdorfs	AB	/	/	/	A			
B	21.2	Bözingen, ehem. Unterdorf	AB	/	/	/	A			65, 67
E	21.2.1	Ehem. Schul- und Spritzenhaus mit Uhrtürmchen, heute Bürgerrathaus, 1825				×	A			
E	21.2.2	Schulhäuser Bözingen, erb. 1839 bzw. 1904, markante Baukörper				×	A			
	21.2.3	Hässliche Verkehrssignalisation am alten Dorfeingang							o	
G	22	Mett, ehem. Dorfkern neben Kirchgruppe, 19./20. Jh.	BC	/	/	/	B			70
	22.0.1	Markante Altbaufronten im Hauptstrassenraum							o	70
	22.0.2	Aufdringliche, grossvolumige Blöcke							o	70
G	23	Siedlung der Wohnbaugenossenschaft Mettlenweg, 1948–52 (Arch. F. Meier-Kuenzi)	A	/	/		A			
G	24	Geyisried, Genossenschaftssiedlungen am Nordhang von Mett, 1953–57	B	/	/	/	B			95
	24.0.1	Baugenossenschaft Rosengarten, 1953–54 (Arch. Th. Mäder)							o	
	24.0.2	Baugenossenschaft Sunneschyn, 1953–54 (Arch. A. Witschger)							o	
	24.0.3	Kindergarten und Feuerwehrdepot, 1956 (Arch. Hochbauamt), qualitätvoller Bau der Fünfzigerjahre							o	
	24.0.4	Wohnbaugenossenschaft Daheim, 1953–57 (Arch. W. Sommer)							o	
	24.0.5	Baugenossenschaft Flurweg, 1954–56 (Arch. W. Schürch)							o	95

Art	Nummer	Benennung	Aufnahmekategorie	Räumliche Qualität	Arch. hist. Qualität	Bedeutung	Erhaltungsziel	Hinweis	Störend	Bild-Nr.
	24.0.6	Baugenossenschaft Sonniger Hof, 1953/57 (Arch. W. Schürch)						o		
	24.0.7	Baugenossenschaft Fröhliisberg, 1954–56 (Arch. P. Born)						o		
B	24.1	Punkthaussiedlung der Baugenossenschaft Mettlenweg, 1954 (Arch. F. Meier-Kuenzi)	A	×	×	/	A			
G	25	Stadtrandsiedlungen beidseits der Orpundstrasse, 1947–57	AB	/	×	/	A			92, 93
E	25.0.1	Markante Baumreihen an Ausfallstrasse				×	A			92, 93
	25.0.2	Platzdefinierende Wohngeschäftshäuser am Orpundplatz, 1949 (Arch. W. Schürch)						o		
	25.0.3	Baugenossenschaft Sonniger Hof, 1948 (Arch. W. Schürch)						o		
	25.0.4	Wohnbaugenossenschaft Daheim, 1947–53 (Arch. W. Sommer)						o		93
	25.0.5	Ehem. Konsum, 1949, heute Kindergarten						o		
	25.0.6	Kleine Grünanlage als Siedlungszentrum						o		
	25.0.7	Kollektive Wohn- und Baugenossenschaft Solidarität, 1948 (Arch. W. Bodmer)						o		97
	25.0.8	Baugenossenschaft Gutenberg, 1957 (Arch. F. Jenny)						o		
	25.0.9	Baugenossenschaft Monbijou, 1956 (Arch. Th. Mäder)						o		92
	25.0.10	Eisenbahner-Baugenossenschaft, 1948 (Arch. K. Egender & W. Müller)						o		96
	25.0.11	Baugenossenschaft Fröhliisberg, 1948 (Arch. Th. Mäder)						o		
	25.0.12	Baugenossenschaft Im Vogelsang, 1950 (Arch. M. Gysin)						o		
G	26	Wohnüberbauung Jurintra, raumbildende Anlage mit Hochhäusern, 1958–62 (Arch. W. Niehus)	A	/	×	/	A			108, 120
	26.0.1	Kindergarten, 1964 (Arch. W. Niehus)						o		
	26.0.2	Calvinhaus der ref. Kirchgemeinde, 1960–63 (Arch. F. Meier-Kuenzi)						o		
G	27	Wohnsiedlungen Am Wald, 1949–57	B	/			B			
	27.0.1	Baugenossenschaft Im Vogelsang, 1950 (Arch. M. Gysin)						o		
	27.0.2	Baugenossenschaft Rosengarten, 1950 (Arch. Th. Mäder)						o		
	27.0.3	Doppeleinfamilienhäuser mit interessanter Erschliessung, 1949 (Arch. Th. Mäder)						o		
	27.0.4	Baugenossenschaft Sunneschyn, 1950 (Arch. A. Witschger)						o		
	27.0.5	Flachdachblock mit aufdringlich ausladenden, hässlichen Balkonen							o	
	27.0.6	Baugenossenschaft Rosengarten, 1957 (Arch. Th. Mäder)						o		
	27.0.7	Baugenossenschaft Sunneschyn, 1956 (Arch. A. Witschger)						o		
G	28	Kleinhauskolonie Linde der Wohnbaugenossenschaft Daheim, 1943–44 (Arch. W. Sommer)	A	/	/		A			
	28.0.1	Vier Mehrfamilienhäuser der Wohnbaugenossenschaft Daheim, 1944–45 (Arch. W. Sommer)						o		
G	29	Lindenquartier, angelegt um 1920, gartenstadtähnliche Bebauung	B	/	/		B			
	29.0.1	Baumreihe entlang Bahneinschnitt						o		
E	29.0.2	Wartehäuschen aus Beton, Eisen und Glas, 1931				×	A			
	29.0.3	Dichte Wohnachse mit platzartiger Erweiterung vor Konsum						o		
	29.0.4	Zu voluminöse Wohnblöcke							o	

Art	Nummer	Benennung	Aufnahmekategorie	Räumliche Qualität	Arch. hist. Qualität	Bedeutung	Erhaltungsziel	Hinweis	Störend	Bild-Nr.
E	29.0.5	Wartehäuschen mit spätexpressionistischer Trafostation, 1947				×	A	o		
	29.0.6	Mehrfamilienhäuser einheitlichen Stils, 1929–30 (Arch. A. Gfeller)						o		
	29.0.7	Heimatstilhäuser mit Gärten auf Hangkante, um 1920/30						o		
	29.0.8	Reihenhäuser am Lindenweg, Allg. Bau- und Wohngenossenschaft, 1922 (Arch. G. Dubois)						o		
B	29.1	Reihenhauskolonie Dählenweg, Bieler Wohnbaugenossenschaft, 1930–31 (Arch. Ed. Lanz)	A	/	×		A			84
	29.1.1	Linden- und Obstbaumreihe am Waldeggweg						o		
	29.1.2	Private Einfamilienhäuser von 1932/44						o		
	29.1.3	Vier Mehrfamilienhäuser von 1943/44 (davon drei private)						o		
B	29.2	Genossenschaftliche Reihenhaussiedlung Eigenheimstrasse, 1920–21 (Arch. Moser & Schürch)	AB	/	/		A			
	29.2.1	Zwei jüngere Wohnhäuser						o		
G	30	Mittelständisches, durchgrüntes Wohnviertel am Hang, um 1910–35	AB	/	/		A			
	30.0.1	Ehem. Fabrik mit Wohntrakt, im Stil der Neuen Sachlichkeit, um 1930 (Arch. A. Leuenberger)						o		
G	31	Wohnquartier Möösli: Genossenschaftssiedlungen, 1927–57	B	/	/		B			
E	31.0.1	Allee als Quartierzentrum				×	A			
	31.0.2	Allg. Bau- und Wohngenossenschaft, Doppel-Zweifamilienhäuser, 1944 (Arch. F. Keller)						o		
	31.0.3	Private Einfamilienhäuser, um 1940–45, teilweise verändert						o		
	31.0.4	Allg. Bau- und Wohngenossenschaft, Vierfamilienhäuser, 1945–47 (Arch. F. Keller, K. Frey)						o		
	31.0.5	Allg. Bau- und Wohngenossenschaft, Wohnkolonie Beundenweg, 1948 (Arch. F. Keller)						o		
	31.0.6	Allg. Bau- und Wohngenossenschaft, Mehrfamilienhäuser, 1957 (Arch. F. Meier-Künzi), umgebaut						o		
	31.0.7	Siedlung Rebhügel der Baugenossenschaft Fröhlißberg, 1948 (Arch. W. Schürch, Th. Mäder)						o		
B	31.1	Reihenhauskolonie Möösliacker, Allg. Bau- und Wohngenossenschaft, 1927/1931 (Arch. Ed. Lanz)	A	×	×		A			86
	31.1.1	Baumbestandene Spielwiese						o		
B	31.2	Siedlungsgenossenschaft Im Möösli, Kleinhauskolonie, 1944–47 (Arch. Ed. Lanz)	A	×	/		A			
G	32	Mühlefeld, Wohnhäuser mit Gärten am Bahndamm, um 1920–35	AB	/	/		B			87
	32.0.1	Grünanlage						o		
E	32.0.2	Wartehäuschen, Eisenbetonbau von 1941, renovationsbedürftig				×	A			
B	32.1	Häuserreihen mit besonders gleichmässigen Giebelfronten	A	×	/	/	A			87
G	33	Industriegebiet jenseits des Bahnhofs	C	/			C			112

Art	Nummer	Benennung	Aufnahmekategorie	Räumliche Qualität	Arch. hist. Qualität	Bedeutung	Erhaltungsziel	Hinweis	Störend	Bild-Nr.
E	33.0.1	Ehem. Montagehalle GM, 1935–36 (Arch. Rud. Steiger), erweitert 1948–52, heute Einkaufszentrum				×	A			91
E	33.0.2	Ehem. Wagenlagergebäude GM, 1949–50 (Arch. Gebr. Bernasconi)				×	A			
E	33.0.3	Baumreihe an Salzhausstrasse				×	A			
	33.0.4	Städtischer Schlachthof, partiell interessantes Ensemble, 1876–1930, Betrieb eingestellt 1992						o		
	33.0.5	Wirtshaus mit schönem Biergarten, um 1870						o		
	33.0.6	Zwei neuere Wohnblöcke						o		
B	0.1	Bauten der ehem. Indienne-Manufaktur an der Schüsspromenade, 1747–1842, erweitert 1864–94, seit 1995 Museum Neuhaus	A	×	×	×	A			18–20
B	0.2	Technikumsgruppe oberhalb der Altstadt, E. 19./A. 20. Jh.	AB	/	/	×	B			111
E	0.2.1	Technikum, Bildungspalast von 1897–1900, Anbauten 1979–82				×	A			111
	0.2.2	Technikumserweiterung von 1924–26, störender Zwischentrakt, 1958						o	o	
	0.2.3	«Römerquelle», daneben Talstation Drahtseilbahn						o		
E	0.2.4	Christkath. Kirche, 1903, neuromanisch				×	A			
B	0.3	Ried, Landsitze 17.–19. Jh., ehem. Wohnsitz der Malerfamilie Robert, heute Altersheim	AB	/	×		A			
	0.3.1	Allee zwischen Unterem und Oberem Ried						o		
	0.3.2	Künstleratelier, erb. 1886 von Léo Paul Robert, eigenwilliger romantischer Bau						o		
B	0.4	Ehem. Drahtwerke Bözingen, interessante Fabrikanlage am Ausgang der Taubenlochschlucht, Betrieb 1995 eingestellt, heute Gewerbezentrum	C	/	/	/	B			
E	0.4.1	Platzprägende Hauptfront, um 1926				×	A			64
B	0.5	Siedlungen Solothurnstrasse von 1950, Baugenossenschaften Sonniger Hof (Arch. W. Schürch) und Im Vogelsang (Arch. M. Gysin)	B		/		B			94
	0.5.1	Prägende Giebelfronten						o		94
	0.5.2	Autogarage von 1951, 1988 umgebaut						o		
B	0.6	Mett, Kirchgruppe in ländlichem Garten- und Wiesland, 11.–19. Jh.	A	×	×	/	A			69
E	0.6.1	Kirche Mett, Kern mittelalterlich, in ummauertem Kirchhof				×	A			69
B	0.7	Eisenbahnerkolonie am Rennweg, 1925 (Arch. Ed. Lanz)	A	/	/		A			85
	0.7.1	Villa, Sichtbacksteinbau um 1900, mit Park						o		
B	0.8	Siedlung Hirtenweg, Baugenossenschaft Im Vogelsang, 1951–53 (Arch. P. Born)	A		/		A			
B	0.9	Wohnhäuser A. 20. Jh. an Orpundstrasse	B		/		B			
	0.9.1	Platzdefinierende Giebelhäuser						o		
B	0.10	Fröhlißberg, gestaffelte Scheibenhäuser, 1959–60, Baugenossenschaften Mettlenweg (Arch. F. Meier-Kuenzi) und Sunneschyn (Arch. A. Witschger)	AB	/	/	/	A			107

Art	Nummer	Benennung	Aufnahmekategorie	Räumliche Qualität	Arch. hist. Qualität	Bedeutung	Erhaltungsziel	Hinweis	Störend	Bild-Nr.
B	0.11	Musterhäuser Ländtestrasse, 1930–33 (Arch. O. Schaub, W. Schürch, F. Moser, Strasser)	A		×	/	A			89
B	0.12	Vingelz, ehem. Dorfkern	AB	/	×	/	A			75
	0.12.1	Gasthaus «Räblus», E. 19. Jh., mit Saalanbau						o		
	0.12.2	Überdimensioniertes Mehrfamilienhaus mit Post, Seeansicht störend							o	75
B	0.13	Vingelz, Bielhausgruppe	A		×	/	A			73
U-Zo	I	Seevorstadt- und Schüsspromenade, durch Lindenallee verbunden, 17./18. Jh., von Bahndamm unterbrochen	a			×	a			18–28
	0.0.1	Schüss, seit 1829 ab Schleuse dreigeteilt: nördlich Bielschüss, in der Mitte Schüsskanal, südlich Madretschschüss						o		18–25, 39–42, 68
E	0.0.2	Baumreihen, Alleen, Promenaden				×	A			18–28
	0.0.3	Bahndamm der Juralinie, eröffnet 1874						o		
	0.0.4	Verstreute Altbauten						o		
E	0.0.5	Museum Schwab in Promenadenspickel, 1871–73, davor Brunnen von 1866				×	A			23
E	0.0.6	Villa Elfenau mit Park, 1862				×	A			24
E	0.0.7	Kleine Uhrenfabrik an Bielschüss, um 1890, mit eigener Schwelle und Turbine				×	A			24, 25
	0.0.8	Verwaltungssitz ASUAG, 1970–73						o		
U-Zo	II	Vorzone östlich der Altstadt	ab			/	a			
E	0.0.9	Röm.-kath. Pfarrkirche, erb. 1926–29 anstelle Vorgängerbau von 1870				×	A			114
E	0.0.10	Markante Baumreihen an Ausfallstrassen				×	A			
E	0.0.11	Juragarage, 1928–29 (Arch. E. Schmid), wichtiger Zeuge des frühen Automobilverkehrs				×	A			
U-Zo	III	Stadtpark, bis 1930 Friedhof, seltene ältere Grünanlage	a			×	a			
	0.0.12	Hochhaus Stadtpark, 1957–58 (Arch. H. + G. Reinhard), erstes Hochhaus der Stadt, Fassadenverkleidung 1986						o		
	0.0.13	Musikpavillon, Betonkonstruktion von 1937 (Arch. W. Sommer)						o		
U-Zo	IV	Zentrumsbereich um ehem. Gaswerk, gestaltungsbedürftig	ab			×	b			115
E	0.0.14	Kongresshaus mit Hallenbad, 1961–66 (Arch. M. Schlup, Mitarb. M. Scascighini, E. Studer), Wahrzeichen der «Zukunftsstadt»				×	A			109
	0.0.15	Kurze Baumreihe, wichtiges Verbindungsglied an der Zentralstrassenachse						o		
	0.0.16	Gaskessel, letzter Zeuge des Gaswerks (1862–1967)						o		
U-Zo	V	Grünbereich bei Madretschschüss	a			/	a			
E	0.0.17	Ehem. Wirtshaus «Mattenhof», spätklassizistischer Bau von 1875–77				×	A			
	0.0.18	Neue Wohnblöcke im Park							o	
U-Zo	VI	Madretsch, Quartier in Bahnschleife	b			/	b			

Art	Nummer	Benennung	Aufnahmekategorie	Räumliche Qualität	Arch. hist. Qualität	Bedeutung	Erhaltungsziel	Hinweis	Störend	Bild-Nr.
	0.0.19	Wohn- und Gewerbequartier am Bahndamm						o		
	0.0.20	Kath. Kirche Bruder Klaus, 1957–58 (Arch. H. Baur)						o		
	0.0.21	Hochhaus am Kreuzplatz, 1959/60 (Arch. Gebr. Bernasconi)						o		116
E	0.0.22	Runde Warthalle am Kreuzplatz, 1929, 1982 zugunsten Privatverkehr versetzt				×	A			
	0.0.23	Restbestand Oberdorf Madretsch						o		
	0.0.24	Schulhaus Friedweg, 1949–53 (Arch. W. Schürch)						o		
	0.0.25	Ref. Kirche Madretsch, 1940 (Arch. A. Leuenberger), Kirchgemeindehaus 1956						o		
	0.0.26	Ältere Quartierbereiche						o		
	0.0.27	Aufdringlicher Satteldachneubau an exponierter Lage							o	
	0.0.28	Hochhaus am Brühlplatz, 1963–67						o		
E	0.0.29	Warthalle mit Kiosk am Brühlplatz, Betonbau von 1933				×	A			90
	0.0.30	Kleines Wohnquartier in Spickel, um 1925/30						o		
U-Zo	VII	Geleise SBB, Einschnitte und Bahndamm	b			/	b			87
E	0.0.31	Drei Eisenbrücken über die Bahngleise, um 1915/18				×	A			
	0.0.32	Lokomotivdepot in Geleisedreieck, 1919–23 (Arch. Ed. Lanz)						o		
	0.0.33	Eisenbahner-Wohnhäuser auf Bahndamm, um 1920/30						o		
U-Zo	VIII	Villenviertel Rebbegg, uneinheitlich überbaut	b			×	b			111, 114
	0.0.34	Aufdringliche Terrassensiedlungen oberhalb der Seevorstadt, 1967–70							o	
	0.0.35	Villen um 1890–1930, z. T. sehr qualitativ						o		
E	0.0.36	Fabrikkomplex Rolex oberhalb der Altstadt, gegr. 1878, Werk I 1881–1926				×	A			111
E	0.0.37	Rolex-Werk II, bis 1972 Fa. Gruen, Gebäude mit norddeutschen Dachformen, 1922				×	A			114
	0.0.38	Einheitliche Hangbebauung: Wohnhäuser mit Gärten am Kloosweg, um 1925–35						o		
	0.0.39	Bezirksspital, Kernbauten 1930/36, letzte Erweiterung 1988–93						o		114
	0.0.40	Kleinvillenquartier Beaumontweg, um 1895–1920						o		
	0.0.41	Offenes Trasse der Standseilbahn Biel–Leubringen, eröffnet 1898, Mittelstation mit Kassa-Anbauten um 1939/40						o		
	0.0.42	Genossenschaftskolonie Sonnenhalde, 1926–27, umgebaut						o		
U-Zo	IX	Grünanlage mit Schulhaus und Kindergarten	a			/	a			
E	0.0.43	Sekundarschulhaus Rittermatte, 1949–52 (Arch. H. Andres & H. v. Weissenfluh)				×	A			
U-Zo	X	Überbaute Zwischenzonen in der Ebene, mit Berufsschule	b			/	b			
	0.0.44	Gewerbeschule, Stahl-Glas-Bauten, 1972–75 (Arch. A. Tschumi)						o		106
	0.0.45	Turnhallengebäude, 1994–97 (Arch. Tschumi + Benoit)						o		
U-Zo	XI	Kulturland Falbringen-Ried	ab			/	a			
	0.0.46	Heilpädagogisches Tagesheim, 1975						o		
	0.0.47	Altersheimerweiterung, M. 20. Jh.						o		

Art	Nummer	Benennung	Aufnahmekategorie	Räumliche Qualität	Arch. hist. Qualität	Bedeutung	Erhaltungsziel	Hinweis	Störend	Bild-Nr.
U-Zo	XII	Hangüberbauung Bözingen, uneinheitlich, 20. Jh.	b			/	b			
E	0.0.48	Restaurant «Zollhaus», erb. nach 1819				×	A			
	0.0.49	Wohnblöcke am Hang ob Solothurnstrasse, 1960–62						o		
	0.0.50	Autobahnrampe, eröffnet Ende 1974						o		
U-Zo	XIII	Neubebauter Abschnitt Bözingenstrasse	b			/	b			
	0.0.51	Baumreihe an Ausfallstrasse						o		
U-Zo	XIV	Sportanlagen Champagne und Gurzelen	a			/	a			
E	0.0.52	Schulhaus Champagne, 1960–62, daneben Turnhalle mit Wohnung (Arch. M. Schlup)				×	A			
E	0.0.53	Fussballstadion, eröffnet 1932, erweitert 1950–53, elegante Kassen und Tribüne (Arch. Friedr. Moser)				×	A	o		83, 99
E	0.0.54	Markante Baumreihe an Jakob-Stämpfli-Strasse				×	A			
U-Zo	XV	Überbaute Zwischenbereiche beidseits der Schüss	b			/	b			
	0.0.55	Wohnhäuser mit Gärten am Palmenweg, um 1910–25						o		
	0.0.56	Mehrfamilienhaussiedlung zwischen Grillenweg/Sonnenstrasse, 1948–54						o		
U-Zo	XVI	Flussraum der Schüss: Schlossmatte und Gurzelen	ab			/	a			68
E	0.0.57	Campagne Gurzelen, E. 18. Jh., und Grossgärtnerei				×	A	o		
E	0.0.58	Schlössli Mett, 17./18. Jh., Anbau Pflegeheim 1910–11, davor Park				×	A	o		
E	0.0.59	Sekundarschulhaus Bözingen-Mett auf der Schlossmatte, 1956 (Arch. Hohl + Bachmann)				×	A			100
E	0.0.60	Pappelreihe entlang der Schüss				×	A			68
	0.0.61	Ehem. Areal der Holzfabrik Renfer, Überbauung geplant						o		68
	0.0.62	Ehem. Hof der Holzfabrik, durch Altbauten gesäumt						o		
U-Ri	XVII	Bözingerfeld, Wohn- und Industriezone am Stadtrand	b			/	b			104
	0.0.63	Siedlung der Baugenossenschaft Wyttlenbach, 1956 (Arch. K. Lienhard), Aussenisolationen 1985						o		
	0.0.64	Kleine Wohnhäuser mit Gärten, A. 20. Jh.						o		
	0.0.65	Schulhaus Bözingen, Turnhalle und Aula, qualitätvolle Erweiterung von 1952 (Arch. Hochbauamt, R. Kuster)						o		
	0.0.66	Wohnsiedlungen der Baugenossenschaften Sunneschyn, 1951–52 (Arch. A. Witschger) und EWO (Arch. K. Lienhard)						o		
	0.0.67	Wohnblöcke am Stadtrand, 1964 (Arch. Rudolf Frei), davor Baumreihe						o		
	0.0.68	Gemischte Wohnüberbauung, Baugenossenschaften Friedheim und Solidarität, 1959–64 (Arch. G. Gaudy), Aussenisolationen 1984–91						o		
	0.0.69	Achtgeschossige Scheibenhäuser von 1960 und 1965–70						o		104
	0.0.70	Kunsteisbahn, 1958, Ausbau 1972 (Arch. O. Leuenberger)						o		104
	0.0.71	Drahtfabrik mit eindrucklichem Segmentbogen-Sheddach, 1942 (Arch. R. Saager)						o		
	0.0.72	Industrie- und Lagerhäuser beim Bahnhof Mett, z. T. qualitätvoll						o		
	0.0.73	Einfamilienhäuser am Montozweg, 1. H. 20. Jh.						o		
	0.0.74	Restaurant «Bahnhof», um 1900, mit Gartenwirtschaft						o		
	0.0.75	Drei eng stehende Wohnblöcke, bewilligt 1970						o		

Art	Nummer	Benennung	Aufnahmekategorie	Räumliche Qualität	Arch. hist. Qualität	Bedeutung	Erhaltungsziel	Hinweis	Störend	Bild-Nr.
U-Zo	XVIII	Mett, Friedhof und Schulareal	a			×	a			
E	0.0.76	Schulhäuser Mett, 1838 und 1913, mit baumbestandenem Pausenplatz und rückwärtigem Turnhallenanbau				×	A	o		
E	0.0.77	Schulhauserweiterung, bewilligt 1962 (Arch. B. de Montmollin)				×	A			
E	0.0.78	Walmdachhaus am Brückenkopf, A. 19. Jh.				×	A			
U-Zo	XIX	Güterbahnhof, eröffnet 1917, seitlich Werkstätten und Lagerbauten, mit SBB-Bahntrasse	b			/	b			115
E	0.0.79	Bahnhof Mett, 1896, Schuppenanbau 1916–18				×	A			
	0.0.80	Drei Altbauten im Güterbahnhof, u. a. Stellwerk						o		
	0.0.81	Güterverwaltung SBB, Heimatstilbau von 1917						o		
U-Zo	XX	Mehrfamilienhäuser am Oberen Quai, drei Zeilen giebelständig, M. 20. Jh.	b			/	b			
U-Zo	XXI	Bebauung Mettstrasse, ab ca. 1910	b			/	b			
	0.0.82	Mettstrasse, räumliche Verdichtung in Kurvenscheitel						o		
U-Ri	XXII	Mett-Süd, Wohnquartiere 2. H. 20. Jh. an Hängen beidseits Orpundstrasse, in Kulturland übergehend	b			/	b			
	0.0.83	Schulhaus Sahligut und Gemeindezentrum, 1967–69 (Arch. Gruppe 44), kath. Kirche 1968 (Arch. W. Moser)						o		
	0.0.84	Wohnhäuser der Baugenossenschaften Flurweg (Arch. W. Schürch) und Im Vogelsang (Arch. P. Born), 1956–57						o		
	0.0.85	Wohnhausreihe an Geyisriedweg, ab ca. 1920						o		
	0.0.86	Quartierplatz mit sachlichem Einkaufszentrum von 1965						o		
	0.0.87	Bauerngut Löhre						o		
	0.0.88	Battenberg, z. T. qualitätvolle Bauten der Sechzigerjahre						o		
U-Zo	XXIII	Schulanlagen beidseits Orpundachse	a			/	a			
E	0.0.89	Primarschulhaus Geyisried, 1951–55 (Arch. G. Gaudy)				×	A			
E	0.0.90	Primarschulhaus Battenberg, 1962–63 (Arch. O. Suri), neue Turnhalle				×	A	o		105
U-Zo	XXIV	Waldlichtung mit Schulhäusern	a			/	a			
E	0.0.91	Primarschulhaus Linde, 1956–58 (Arch. G. Gaudy), Pavillonanlage				×	A			58
	0.0.92	Seminar Linde, 1973–76 (Arch. G. Tschumi), Stahl-Glas-Gebäude						o		
U-Ri	XXV	Madretsch-Süd, uneinheitlich überbaute Hänge, 20. Jh.	b			/	b			
	0.0.93	Mehrfamilienhaussiedlung, 1956 (Arch. R. Wander)						o		
	0.0.94	Private Wohnhäuser mit Gärten, um 1920–30						o		
U-Zo	XXVI	Friedhof Madretsch, angelegt ab 1901	a			/	a			
E	0.0.95	Zentrale Baumallee und Portikus von 1924, flankiert von Gärtnerhaus und Dienstgebäude von 1956 (Arch. W. Sommer)				×	A	o		
E	0.0.96	Kiosk, oktogonaler Holzbau, 1957 (Arch. W. Sommer)				×	A			
U-Ri	XXVII	Mühlefeld, Wohnquartier mit gemischter Bebauung zwischen Bahnlinie und Zihl (Gemeinden Biel und Nidau)	b			/	b			

Art	Nummer	Benennung	Aufnahmekategorie	Räumliche Qualität	Arch. hist. Qualität	Bedeutung	Erhaltungsziel	Hinweis	Störend	Bild-Nr.
	0.0.97	Kleines Wohnquartier an Bahn, um 1915–30						o		
	0.0.98	Mühlefeldschulhaus, sachlicher Bau von 1931, ab 1947 im Heimatstil umgebaut						o		
	0.0.99	Wohnquartier in offener Bauweise bei Mühlefeldallee, um 1930–50						o		
	0.0.100	Gemeindegrenze zu Nidau						o		
U-Zo	XXVIII	Ungeordnet überbauter Strandboden zwischen Bahndamm, Hafen und Nidau	b			/	b			
	0.0.101	Mittelständisches Wohnviertel mit Gärten, um 1927–33						o		
	0.0.102	Wohn- und Geschäftshauszeile mit Flachdach, Baugesellschaft Belvedere, 1958–59 (Arch. Walter)						o		
	0.0.103	Breites Hochhaus mit Riegelwirkung gegen den See							o	
U-Zo	XXIX	Strandboden, öffentliche Grünzone	a			/	a			
E	0.0.104	Hafenanlage und Strandbad, eröffnet 1932 (Arch. Hochbauamt), teilweise auf Gemeindegebiet von Nidau, Bad verändert				×	A			80
	0.0.105	Neues Gymnasium mit grosser Turnhalle, 1976–80 (Arch. M. Schlup), typisches Werk der Jurasüdfuss-Architektur						o		
E	0.0.106	Baumreihe und Allee entlang der Ländtestrasse				×	A			
	0.0.107	Aussichtspavillon, 1826/98						o		117
	0.0.108	Hässliche Stützmauern oberhalb der verbreiterten Seestrasse							o	74
U-Zo	XXX	Uferbebauung zwischen Biel und Vingelz, E. 19./20. Jh.	b			×	b			74
	0.0.109	19.-Jh.-Bauten an Neuenburgerstrasse						o		74
U-Zo	XXXI	Vingelz, Nahumgebung: Rebberge und öffentliche Anlagen	ab			×	a			75
E	0.0.110	Hafenanlage, vermutl. E. 19. Jh.				×	A			75
E	0.0.111	Schulhaus, Altbau von 1835, Erweiterung 1958 (Arch. Hochbauamt)				×	A			
E	0.0.112	Gasthaus «du Lac», 2. H. 19. Jh., Anbauten 1903 und 1908				×	A			
	0.0.113	Einfamilienhäuser M. 20. Jh. direkt unterhalb der Bielhausgruppe							o	
U-Zo	XXXII	Rebberg oberhalb der Landstrasse	a			×	a			
	0.0.114	Wohnhaus mit Walmdach, bewilligt 1910						o		
U-Zo	XXXIII	Vingelz, Ortserweiterung: ungeordnet überbauter Hang, dazwischen Rebberge	b			/	b			
	0.0.115	N5, das Ufer zerschneidendes Asphaltband mit hoher Stützmauer							o	
	0.0.116	Maggingen, Bergstation (Ortsbild vom ISOS nicht erfasst)							o	
	0.0.117	Leubrigen/Évilard, Ortskern (im ISOS Dorf von lokaler Bedeutung)							o	
	0.0.118	Unteres Ende der Taubenlochschlucht, Ortsbild von nationaler Bedeutung (s. separate Aufnahme)							o	
	0.0.119	Brügg, Ortskern (im ISOS Verstärktes Dorf von lokaler Bedeutung)							o	
	0.0.120	Altstadt und Schloss von Nidau, Ortsbild von nationaler Bedeutung (s. separate Aufnahme)							o	

Siedlungsentwicklung

Geschichte und historisches Wachstum

Ursprünge und Frühzeit der Siedlung sind ungeklärt. Zahlreiche Funde, namentlich im Bereich der Seeufer, lassen zwar auf eine frühzeitliche Besiedlung der Region schliessen, und die gut 350 römischen Münzen, die 1846 bei der sogenannten Römerquelle (O.2.3) gefunden wurden, sind sichere Zeugen eines der Quellengottheit Belenus geweihten gallo-römischen Heiligtums. Aber bereits die Ableitung des Stadtnamens von dieser Quellengottheit ist nicht gesichert, gibt es doch auch andere Erklärungsversuche (z. B. Ableitungen von «Beil» oder von «Büel»). Im Jahre 1142 wird «Bielna» erstmals urkundlich erwähnt. Unklarheiten herrschen auch über die Art der Siedlung in den ersten 1200 Jahren unserer Zeitrechnung. Wahrscheinlich bestand eine offene, nicht sehr bevölkerungsreiche Siedlung. Eine andere, heute kaum noch aufrechtzuhaltende Hypothese (G. Grosjean, Neues Bieler Jahrbuch, 1963) vermutete die kontinuierliche Existenz einer geschlossenen Anlage auf den Fundamenten eines römischen Glockenkastells.

Stadtgründung

Im ersten Drittel des 13. Jahrhunderts erhielt Biel den Status und die Grösse einer Stadt. Mit ihr wollten die Bischöfe von Basel ein strategisches Gegengewicht zum vor 1196 erbauten Schloss Nidau der Grafen von Neuenburg-Nidau schaffen. Die Gründungsstadt beschränkte sich auf die Bereiche rund um den «Ring», selbst die Burg (E 1.0.2) stand ursprünglich ausserhalb der Stadtanlage. Dank dem durch König Rudolf von Habsburg 1275 verliehenen Stadtrecht und dank den Unabhängigkeitsbestrebungen, die 1279 im Bündnis mit Bern ihren Ausdruck fanden, erlebte Biel einen ersten Aufschwung. Die Stadt wurde gegen Ende des 13. Jahrhunderts um die Häuserreihen an der Ober- und Untergasse (1.0.5) und im folgenden Jahrhundert um die «Neuenstadt» (G 2) vergrössert. Die rechtwinklige Anlage dieser letzten mittelalterlichen Stadterweiterung ist in der Geschichte des schweizerischen Städtebaus selten.

Im Jahre 1367 spitzten sich die Auseinandersetzungen zwischen dem Fürstbischof von Basel und

den nach Unabhängigkeit strebenden Bielern dermassen zu, dass Bischof Johann III. von Vienne die widerspenstige Seeländer Kleinstadt besetzen und den Grossteil der aus Holz gebauten Häuser niederbrennen liess. Als der Wiederaufbau der Stadt nur sehr zögernd einsetzte, erliess der Bischof 1380 den Bielern einen Freiheitsbrief, worin er die Stadt zwar zu seinem Untertanengebiet zählte, ihren Einwohnern aber weitreichende Freiheiten verlieh. Im 15. Jahrhundert verstärkte Biel seine unabhängige Politik, erwarb das Pannerrecht im Erguel (Südjura) und wurde nach der Teilnahme an den Burgunderkriegen (1474–77) Zugewandter Ort der Eidgenossenschaft. Diese Politik, begleitet von einem Aufschwung des lokalen Gewerbes, führte zu einer erneuten Blüte der Stadt. Jetzt wurde die Pfarrkirche als dominantes Gebäude im Herzen der Stadt neu erbaut (E 1.0.1). Die 1367 abgebrannte Bischofsburg hingegen wurde nicht wieder aufgebaut, sondern in die Stadtmauer integriert – ein städtebauliches Zeugnis kommunaler Selbständigkeit.

Ein reformiertes Landstädtchen

Die Reformation, 1528 eingeführt, vergrösserte die Kluft zwischen der Stadt und dem Fürstbischof. Biel ging, abgesichert durch das Bündnis mit Bern, weiterhin seinen eigenen Weg. Nicht zufällig stammen zahlreiche Gebäude aus dem 16. Jahrhundert, darunter das Rathaus, das Zeughaus (heute Theater) und der ehemalige Gasthof Krone. Keine andere Stadt des ehemaligen Fürstbistums Basel, weder Delémont noch Porrentruy, weder La Neuveville noch Laufen, besitzt eine in ähnlichem Mass vom 16. Jahrhundert und seinen Moden geprägte Altstadt wie Biel. Hier bestimmen nachgotische Erker, Fenster- und Türöffnungen, Fassaden im Stil der deutschen Renaissance und epochentypische Altstadtbrunnen die meisten Gassen- und Platzbilder. (Dass der Fürstbischof von Basel aber bis zum Untergang der Alten Ordnung in Biel durchaus präsent blieb, beweist der 1696 erbaute mächtige Fürstenspeicher E 3.0.1. Und 1792, als französische Truppen den nördlichen Teil des Fürstbistums eroberten, wählte der Basler Fürstbischof Biel als Zufluchtsort.)

Weniger ereignisreich waren die folgenden Jahrhunderte. Biel blieb eine bescheidene Kleinstadt,

abseits der grossen Verkehrswege und ohne besondere Entfaltungsmöglichkeiten im dichten Städtenez des Seelandes. Handwerk, Gewerbe (z. B. Mühlen) und Rebbau sicherten den Einwohnern ein eher schmales Auskommen, die starre Zunftordnung verhinderte jede namhafte Neuerung. Die Bautätigkeit nach 1600 blieb denn auch bescheiden. Zwar besitzen etliche Altstadthäuser Fassaden aus dem 17. und 18. Jahrhundert, typische Barockbauten sind aber selten. Bezeichnenderweise wurde das einzige grössere Gebäude aus dieser Epoche, der 1694 erstellte Herrschaftssitz Rockhall (in 4.0.7), früher schlicht «der Bau» genannt.

Die städtebaulich mit Abstand bemerkenswerteste und folgenreichste Tat dieser Epoche begann 1680 mit der Anpflanzung der Alleen in Richtung See und wurde mit der Anlage der uferparallelen Lindenreihen in den Jahren 1775–77 abgeschlossen. Die ein Dreieck umschliessenden Promenaden (U-Zo I) versinnbildlichten – wie in andern Städten Europas – das Streben des aufkommenden Bürgertums nach Öffentlichkeit.

Manufakturen, Anschluss an Bern

Am östlichen Ende der Promenade begann die Industriegeschichte Biels: Hier, am linken Ufer der Bielschüss, eröffnete 1747 die nachmalige Indienne-Manufaktur Verdan & Cie ihren Betrieb. Sie entwickelte sich bis zu ihrer Schliessung im Jahre 1842 zu einem beachtlichen frühindustriellen Gebäudekomplex. Dieser gelangte später in den Besitz der Familie Neuhaus (B 0.1). Der zweite frühindustrielle Gewerbebetrieb, der namhafte bauliche Spuren hinterlassen hat, war der 1634 eröffnete Drahtzug in Bözingen; er wurde Anfang des 20. Jahrhunderts zum Grossbetrieb (B 0.4). Die übrigen Gewerbebezüge, die vor 1800 in Biel eine gewisse Entfaltung kannten (Silber- und Goldschmiedekunst, Uhrmacherei usw.), hinterliessen kaum bauliche Spuren.

Auch der Zusammenbruch der Alten Ordnung, die Besetzung der Stadt durch die französischen Revolutionstruppen und der Anschluss an Frankreich im Jahre 1798 änderten vorerst wenig an der wirtschaftlichen Stagnation der Stadt, ebensowenig der 1815 als Verdikt des Wiener Kongresses erfolgte

Anschluss an den Kanton Bern. Biel hatte darauf gedrängt, einen eigenen Schweizer Kanton zu bilden, was die Berner Herren vorerst mit der Verweigerung eines eigenen Amtes beantworteten. Erst mit der Revolution von 1831 wurde Biel Hauptstadt eines Amtsbezirkes, des kleinsten des ganzen Kantons. Er umfasste ursprünglich nur die Gemeinden Biel, Bözingen, Vingelz und Leubringen; die Dörfer Mett und Madretsch gehörten vor ihrer Eingemeindung zum Amtsbezirk Nidau.

Nachdem um die Jahrhundertwende ein paar herrschaftliche Wohnhäuser im Westen der Altstadt (Bifang, Mühlebrücke) gebaut worden waren, begannen um 1820 wichtige öffentliche Hoch- und Tiefbauunternehmungen, die der Industrialisierung den Weg ebneten. Zu ihnen gehörten der Bau des schnurgeraden Schüsskanals, der die Ebene künftig vor Überschwemmungen bewahren sollte (1825–27), der Abbruch der alten Stadtbefestigungen (1829–75) und der Bau der linksufrigen Neuenburgstrasse (1832–1835).

Uhrenboom ab 1845

Die neuere Geschichte Biels, der Wandel vom ruhigen Handwerkerstädtchen zur lebhaften Industriestadt, begann gegen die Mitte des 19. Jahrhunderts. Die Einführung der Uhrenindustrie, u. a. durch den deutschen Emigranten Ernst Schüler 1842, der Uhrmacherbeschluss des Bieler Gemeinderats von 1845, der allen Neuzuzügern freie Aufnahme und den Erlass von Steuern während dreier Jahre zusicherte, sowie die neue, liberalere Kantonsverfassung von 1846 lösten eine Entwicklung aus, welche die Stadt innert weniger Jahrzehnte radikal veränderte. Bereits im Jahre 1850 waren in Biel 500 Uhrmacher tätig, und in der Folge strömten täglich neue Arbeiterfamilien, vor allem aus den Tälern des Neuenburger und Berner Juras, in die Arbeit versprechende «Zukunftsstadt». (Der Begriff «Zukunftsstadt» stammt weder aus den 1930er- noch aus den 1960er-Jahren, sondern wurde bereits 1853 geprägt.) Ihre Einwohnerzahl verdoppelte sich innert Kürze und stieg zwischen 1850 und 1870 von 3462 auf 8113. Der Anteil der französischsprachigen Bevölkerung erhöhte sich massiv. Biel wurde zur zweisprachigen Stadt und eröffnete 1860 eine französische Primarschule.

Eine entscheidende Voraussetzung für den industriellen Aufschwung bildete der Eisenbahnbau. Mit ihm wurde Biel zum Verkehrsknotenpunkt. 1857 nahm die Bahnlinie Biel–Solothurn–Herzogenbuchsee den Betrieb auf. Der erste Bahnhof befand sich östlich des heutigen Zentralplatzes. Es folgten 1860 die Linie Biel–Neuenburg, 1864 die Linie Biel–Lyss–Bern und 1874 die Linie in den Jura. Von grosser Bedeutung war zudem die Eröffnung der neuen Strasse in den Jura durch die Taubenlochschlucht 1858.

Erste Bebauungspläne

In baulicher Hinsicht fand der gewaltige Bevölkerungszuwachs zunächst wenig Niederschlag; die Neuzuzüger pferchten sich mehrheitlich im bestehenden Wohnraum zusammen, die Arbeitsstätten befanden sich in kleineren Ateliers und ausgebauten Dachkammern. Städtebaulich wurden in diesen Jahrzehnten aber entscheidende Weichen gestellt:

- Der erste Alignementsplan von 1852/57 prägte die künftige Bebauungsstruktur des Plänke- und des Pasquartquartiers (G 6, G 12) und hatte 1857 die Anlage der Zentralstrasse zwischen Bielschüss und Schüsskanal zur Folge (bis Madretsch verlängert 1864). Ganz im Rahmen dieses Planes stand der Bau der ersten Miethausblöcke der Stadt, der beiden durch die «Baugesellschaft von Biel» errichteten hufeisenförmigen Wohnzeilen (6.1.2).
- Die Eröffnung des zweiten Bahnhofs 1864 im Bereich des heutigen General-Guisan-Platzes (11.0.6) bestimmte den abgewinkelten Verlauf der Bieler Hauptgeschäftsachse (Nidaugasse B 5.1 – Bahnhofstrasse 5.0.6).
- Der zweite Bau- und Alignementsplan von 1866/68 fixierte die schematische Rastereinteilung für die ganze Stadt und sah bereits die Anlage der Dufourstrasse bis in die Gurzelen vor. Der Plan behielt – durch spätere Bebauungspläne und Baureglemente verfeinert – für ein gutes halbes Jahrhundert seine Gültigkeit und prägte das künftige Stadtbild entscheidend.

Dichte Wohnquartiere

Der Alignementsplan von 1866/68 bildete den Rahmen, in dem sich der um 1870 einsetzende Bauboom entfalten konnte. Die anhaltende Immigration

führte zu einer enormen spekulativen Wohnbautätigkeit, welche in grossem Masse von Bau- und Aktiengesellschaften getragen wurde und die zu den eindrücklichsten aller Schweizer Städte gehörte. Zwischen 1860 und 1900 erhöhte sich die Zahl der bewohnten Häuser von 666 auf 2024; im gleichen Zeitraum stieg die Einwohnerzahl von 8761 auf 29 557 (heutiges Gemeindegebiet). Die Bautätigkeit konzentrierte sich auf die Terrains beidseits der südlichen Altstadt. Hier entstanden innert weniger Jahrzehnte dichtbebaute Wohnquartiere mit ausgeprägt grossstädtischem Habitus: das Neu- bzw. Plänkequartier (G 6) und das Ostquartier beidseits des oberen Schüsskanals (G 7). Die Erstausgabe der Siegfriedkarte von 1876 zeigt eine Momentaufnahme aus diesem Prozess: Das für die neuen Quartiere typische rasterförmige Strassennetz ist angelegt, die Bebauung im Gang; noch auffällig wenige Häuser stehen hingegen an der Schrägachse zum Bahnhof. Das stürmische Wachstum war begleitet vom Bau öffentlicher Gebäude und Anlagen: Schulhäuser (E 2.0.2 u. a.), Spital (E 4.0.3), katholische Kirche (E 0.0.9), Gefängnis (6.0.3), Schlachthof (33.0.4) usw. Als bemerkenswertestes Gebäude mit öffentlicher Funktion gilt aber das Museum Schwab (E 0.0.5), der dritte Museumsbau der Schweiz nach dem Musée Rath in Genf und dem Naturhistorischen Museum Basel und Zeuge der eifrigen frühgeschichtlichen Forschungstätigkeit jener Zeit.

Industriestadt der Jahrhundertwende

Die Jahrzehnte vor und nach 1900 waren gekennzeichnet durch den Übergang zur fabrikmässigen Produktion und durch den Ausbau Biels zur Industriestadt. Es war die eigentliche Gründerzeit der Bieler Wirtschaftsgeschichte. 1882 eröffneten die Gebrüder Brandt in den Räumen der ehemaligen, 1880 geschlossenen Baumwollspinnerei den ersten Grossbetrieb der Bieler Uhrenindustrie, die nachmalige Omega-Fabrik (17.0.3); wenig später folgte die Firma Rolex am Jurahang (E 0.0.36). 1884 wurde in der Taubenlochschlucht das erste Elektrizitätswerk in Betrieb genommen. Die Mehrzahl der für die Uhrenindustrie typischen mittelgrossen Fabrikgebäude stammen aus der Zeit nach 1900. Auch die Maschinenindustrie hielt in Biel Einzug. 1898 wurde die Hauser AG (E 17.0.1), 1908 die Firma Mikron

gegründet. Die Region Biel–Grenchen wurde zum Zentrum der fabrikmässigen Uhrenproduktion.

Der Ausbau zur Industriestadt zeigte sich in städtebaulichen Grosstaten. Zu ihnen zählen:

- der Ausbau des Schüsskanals zum Rückgrat der neuen Stadtteile 1891–92 (Quadermauern, dekoratives Eisengeländer mit Stadtwappen, Birkenallee),
- die Verlängerung der 1882 angelegten Dufourstrasse bis in die Gurzelen und deren Ausgestaltung zur Allee,
- die durchgehende Bebauung der Zentralstrasse, der bedeutendsten Nord-Süd-Achse des ganzen Stadtgewebes, beidseits der damaligen Bahnlinie,
- die Auszeichnung des Zentralplatzes, der entscheidenden Gelenkstelle des städtischen Strassennetzes, durch entsprechende Bebauung und Möblierung.

Die rege Bautätigkeit der Jahre um 1890–1910 brachte nebst der baulichen Verdichtung bereits früher begonnener Quartiere das Herausbilden mehrerer neuer Stadtteile. Nachdem die Stadtentwicklung sich bisher auf die Ebene beschränkt hatte, griff sie nun auf den Jurasüdhang über. Hier, an den alten Rebhängen der Stadt, entstanden nach 1890 die Villenquartiere (G 13, G 14, 0.0.40). Zu ihren Füßen bildete sich beim Technikum eine kleine Monumentalzone (B 0.2).

Der wirtschaftliche Aufschwung und die funktional-urbanistische Entmischung förderten das Entstehen neuer Geschäftsviertel an der Nidaugasse (B 5.1) und an der Bahnhofstrasse (5.0.6). Mit der einsetzenden Bebauung an der äusseren Dufourstrasse (G 16) und der Anlage neuer Wohn- und Fabrikquartiere an der Bözingenstrasse (B 15.1), in der Champagne (G 19), im Brühl (G 8) und südlich des damaligen Bahnhofs (G 10) zeichnete sich die künftige Stossrichtung der urbanistischen Entwicklung Biels deutlich ab: Sie tendierte auf die Verschmelzung mit den ebenfalls expandierenden Gemeinden im Osten und Süden (Bözingen, Mett, Madretsch). Die erwähnten Quartiere weisen eine für Uhrmacherorte typische Durchmischung von Wohnhäusern und Fabriken auf. Diese Durchmischung blieb auch im Biel der Zwischenkriegszeit die Regel; erst ab 1936 sollte mit der Montagehalle der General Motors GM (E 33.0.1)

jenseits des Bahnhofs die erste Industriezone der Stadt entstehen.

Erster Weltkrieg, Zeit der Stagnation

Wie in allen Städten der Schweiz gestaltete sich in Biel die Epoche des Ersten Weltkriegs als Zeit des Umbruchs, der Krise und der grossen Ideen. Gebaut wurde nur sehr wenig, doch besitzen die paar Einzelbauten viel Aussagekraft über jene Jahre, so das neue Zeughaus (E 15.0.5), die 1917–18 auf Initiative der Arbeiterorganisationen erbaute Kommunalsiedlung (18.0.1), die Fabrikerweiterungen der 1914 fusionierten Drahtwerke (B 0.4, 8.0.1) sowie ihr behäbiges Wohlfahrtshaus (E 8.0.3).

Eine bezeichnende Leistung jener Epoche waren die Eingemeindungen: Nachdem das kleine Fischer- und Rebbauerndorf Vingelz bereits im Jahre 1900 eingemeindet worden war, erfolgte 1917–20 aus sozialen, steuermässigen und infrastrukturellen Gründen der Anschluss der Arbeitervororte Bözingen, Mett und Madretsch an die Stadtgemeinde.

Verlegung von Bahnhof und Geleisen

Noch hemmten aber die Bahngeleise das Zusammenwachsen von Biel und Madretsch; sie mussten dringend verlegt werden. Ein entsprechendes Projekt war bereits 1910 von Bund und Stadt genehmigt worden, die Ausführung begann während des Krieges und fand 1917 mit der Einweihung des Güterbahnhofs sowie 1923 mit der Eröffnung des neuen Bahnhofgebäudes ihren Abschluss. Die Geleiseverlegung verbesserte das gestörte Verhältnis zwischen Stadt und See allerdings kaum und erwies sich bald als ungenügend.

Nebst der Eröffnung des neuen Bahnhofs und der Eingemeindung der Vororte war der «Ideenwettbewerb zur Erlangung eines Bebauungsplanes der Stadt Biel und ihrer Vororte» der dritte Markstein auf dem Weg zum neuen Biel. Er wurde nach dem Beispiel anderer grosser Schweizer Städte 1918 durchgeführt. Die daraus resultierenden Ideen fanden zwar keine konkrete Realisierung, beeinflussten aber die späteren Bebauungspläne, insbesondere die Planungen für das neue Bahnhofquartier.

Das Rote Biel 1919–39

Nachdem die Sozialdemokraten 1919 die Mehrheit im Gemeinderat (Exekutive) und 1921 im Stadtrat (Parlament) erlangt hatten, begann der ehrgeizige Versuch der Stadtverwaltung, das sprunghafte Wachstum der Stadt in neue, geordnete Bahnen zu lenken. Die zuständigen Behörden, beseelt von einem unerschütterlichen Glauben in die neuen planerischen, technischen und hygienischen Möglichkeiten, förderten in den Zwanziger- und Dreissigerjahren einen Städtebau, der sich vom bisherigen deutlich unterschied und durch das entschlossene Vorgehen und die Planung im Dienst der Allgemeinheit vorteilhaft von anderen Schweizer Städten abhob. Was das Rote Wien für Europa und Zürich für die Schweiz sollte Biel nach dem Willen der Behörden für den Kanton Bern bedeuten: ein Musterbeispiel für die Vorzüge des Gemeindesozialismus.

Die Haupttätigkeit des Bieler Hoch- und Tiefbauwesens der Zwischenkriegszeit entfaltete sich in den neu erstehenden Quartieren am Rand der alten Stadt. Nicht zufällig hiess das Vorgängerbüro des Stadtplanungsamtes in den Zwanzigerjahren «Abteilung für Stadterweiterung». 1924 verabschiedeten die Behörden den neuen Alignementsplan, 1930 die Bauvorschriften für das Bahnhofquartier.

Während die aussergewöhnliche städtebauliche Leistung, welche die Anlage des neuen Bahnhofquartiers (G 11) darstellt, als «Markstein im schweizerischen Städtebau» allgemein anerkannt und als gemeinsamer Ausdruck der Bedürfnisse kapitalistischer Citybildung und der Ideale sozialdemokratischer Planung gewürdigt worden ist (St. v. Moos), harren die neuen, oft auf genossenschaftlicher Basis erstellten Wohnsiedlungen, das grossstädtische Viertel an der äusseren Dufourstrasse (G 16) und die markanten öffentlichen Anlagen wie Hafen, Strandbad, Stadtpark, Sportstadion und Spital noch einer umfassenden architekturhistorischen Darstellung und kritischen Analyse.

Ab 1921 förderte die Stadt den privaten und genossenschaftlichen Wohnungsbau durch Gesetze, Landkäufe und Subventionen. Obwohl die Genossenschaften die eindrucklichsten Siedlungen der

Zwischenkriegszeit realisierten (z. B. Champagne 20.1.1, Möösliacker B 31.1, Dählenweg B 29.1, Rennweg B 0.7), blieb ihr Anteil an der Wohnungsproduktion bescheiden. Ihr meistbeschäftigter Architekt, Eduard Lanz (1886–1972), war die herausragende Persönlichkeit der damaligen Bieler Architekturszene. Mit dem Volkshaus schuf er das Wahrzeichen des Roten Biel (E 11.0.5).

Die städtebaulichen Interventionen im Bereich der älteren Stadtquartiere beschränkten sich auf das Schliessen von Baulücken, auf vereinzelte öffentliche Gebäude (z. B. Stadtbibliothek, Turnhallen, Wartehäuschen für Tram und Bus) sowie auf die Verbesserung der Infrastruktureinrichtungen (Strassenbeläge, Kanalisation, Gas, Elektrisch, Überdeckung der Schüss im Bereich Kanalgarage) und auf die Renovation der Altstadt Häuser im Sinne der damaligen Bewegung für eine farbige Stadt. Viele dieser Arbeiten erfolgten im Rahmen von Arbeitsbeschaffungsprogrammen für die zahlreichen Arbeitslosen der Stadt (1933: 5000 registrierte Arbeitslose, 13% der Wohnbevölkerung).

Nachkriegszeit, Hochkonjunktur und Krisen

Wie in andern Städten der Schweiz setzte kurz vor Ende des Zweiten Weltkriegs eine rege Wohnbautätigkeit ein, die vorwiegend von den Genossenschaften getragen wurde. Sie bescherte der Stadt an ihrem südlichen und östlichen Rand, in Madretsch, Mett und Bözingen, neue Wohnquartiere. Dank der günstigen Entwicklung der Wirtschaft, namentlich auch in der Uhrenindustrie, stieg die Einwohnerzahl Biels von 41 219 im Jahre 1941 auf 48 342 im Jahre 1950 und auf 59 216 im Jahre 1960. 1965 arbeiteten 8846 Personen in den Uhrenfabriken. Um die zuströmende Bevölkerung aufzufangen, musste die Stadtverwaltung den sozialen Wohnungsbau in bisher unbekanntem Ausmass subventionieren. Neue Bau-genossenschaften wurden gegründet, durchwegs mit deutschsprachigen, aussagekräftigen Namen: «Sunneschyn», «Daheim», «Im Vogelsang», «Sonniger Hof», «Solidarität». Ihr Ziel bestand im Bau von Wohnsiedlungen mit günstigen Mieten.

Die ersten, 1943–45 erbauten Kolonien standen noch ganz im Zeichen des Einfamilienhauses und der

partiellen Selbstversorgung. Mit bescheidensten Mitteln erbaut, sind die Siedlungen Im Möösli (B 31.2) und Linde (G 28) späte Resultate der Diskussionen um das Bauen fürs Existenzminimum. Nach Kriegsende verloren Einfamilien- und Reihenhäuser die führende Stellung im sozialen Wohnungsbau. An ihre Stelle trat das Mehrfamilienhaus. Es entstanden jene typischen Nachkriegssiedlungen, wie sie am Rande aller Deutschschweizer Städte zu finden sind, zuerst in strengerer Anordnung (z. B. Rebhügel 31.0.7, Mettlenweg G 23 oder Solothurnstrasse B 0.5), später nach freierem Plan, fächerförmig wie an der Orpundstrasse (G 25) oder in offener Punktbauweise wie an der Gottfried-Reimann-Strasse (B 24.1). In den Wohnungsbau der Sechzigerjahre leiten drei Siedlungen mit differenzierten Gebäudehöhen über: die Überbauung der Jurintra AG (G 26), die Scheibenhäusergruppe auf dem Fröhlienberg (B 0.10) und die durch spätere Fassadenisolationen beeinträchtigte Wohnüberbauung an der Länggasse in Bözingen (0.0.68).

Das Bevölkerungswachstum der Nachkriegszeit verlangte den Bau neuer Primar- und Sekundarschulhäuser, vor allem in den Aussenquartieren. Sie wurden mit einem beträchtlichen Aufwand und Rücksicht auf Pädagogik, Kind und Natur erstellt. Zu den besten architektonischen Leistungen der Zeit zählen auch die damaligen Industriebauten: allen voran das gutproportionierte Wagenlagergebäude der General Motors (E 33.0.2) und die elegante Uhrenfabrik Bulova (E 15.0.2), aber auch die Gebäulichkeiten der Uhrenfabrik Omega (E 17.0.5–E 17.0.7) sowie das benachbarte Fabrikgebäude der Hauser AG mit seiner geschwungenen Fassade (E 17.0.1).

Die Stadtentwicklung verlief nur partiell in geordnetem Rahmen. In der Hochkonjunktur uferte die Bebauung immer weiter und immer anarchischer aus und führte zur Zersiedelung der Agglomeration. Die Stadt erreichte 1970 über 64 000 Einwohner, die Region gegen 100 000. Die Altbausubstanz wurde rücksichtslos behandelt, am tiefgreifendsten in der südlichen Altstadt, die sich zur Geschäftscity wandelte (G 2), aber auch in den zentrumsnahen Quartieren des 19. Jahrhunderts, im Plänke-, Pasquart-, Ost- und im alten Bahnhofquartier. Der

Prozess zur Schaffung einer neuen Geschäftscity auf dem Areal des alten Bahnhofs und des ehemaligen Gaswerks hingegen kam ins Stocken (U-Zo IV). Immerhin konnte das städtische Wahrzeichen aus der Zeit der Hochkonjunktur, das Kongresshaus, 1961–66 realisiert werden (E 0.0.14). Der Bau von Hochhäusern hatte 1957 mit dem Wohnturm im Stadtpark (0.0.12) eingesetzt. Wohnhäuser mit bis zu fünfzehn Stockwerken bestimmen die heutige Stadtsilhouette punktuell und am Rande mit. Mehr das innere Ortsbild prägen demgegenüber die charakteristischen gläsernen Baukuben aus den 1970er-Jahren mit (z. B. Wohnheim 12.0.4, Gewerbeschule 0.0.44, Seminar 0.0.92, Gymnasium 0.0.105). Sie gehören zu den typischen Werken der berühmten Jurasüdfuss-Architektur.

Die schweren Krisen seit den Siebzigerjahren führten zu einer drastischen Abnahme der Arbeitsplätze in der Uhrenindustrie (1965: 8846, 1980: 3981). Mit einem Anteil von gut 40% der Beschäftigten (1990) hat die Industrie aber noch immer eine starke Stellung im Wirtschaftsleben der Stadt inne. Die Einwohnerzahl der Gemeinde sank zwischen 1970 und 1990 von 64 333 auf 51 893. Im Unterschied zu andern Schweizer Städten betraf der Bevölkerungsrückgang nicht nur die Stadtgemeinde, sondern die ganze Region. Die demographische Stagnation verminderte den Druck auf die älteren Stadtquartiere, die wirtschaftliche Krisensituation bietet die Chance eines vermehrten Rückbesinnens auf die Werte der historisch gewachsenen Umwelt.

Der heutige Ort

Räumlicher Zusammenhang der Ortsteile

Allgemeine Merkmale

Die Struktur des Bieler Ortsbildes wird bestimmt durch die Lage am Südfuss des Juras, durch den verzweigten Lauf der Schüss, durch das orthogonale Strassen- und Bebauungsnetz, durch die Bahndämme der SBB und durch die topographisch engen Verhältnisse.

- Mit Ausnahme der «Neuenstadt» (G 2) liegen alle älteren Siedlungsteile am Hangfuss; erst die nach 1850 entstandenen Quartiere erstrecken sich in die zuvor überschwemmungsgefährdete Ebene hinaus.
- Die Schüss teilt sich in der Ebene in drei Arme. Der geradlinig angelegte Kanal wurde zur städtischen Arterie; entlang der Biel- und der Madretschschüss reihten sich zahlreiche Gewerbe- und Fabrikbetriebe auf. Der obere Schüsslauf durchfliesst Grünbereiche, die das Weichbild der Siedlung gliedern und die Ortskerne von Bözingen und Mett miteinander verbinden.
- Das orthogonale Strassen- und Bebauungssystem beherrscht den städtischen Plan. Bereits in der spätmittelalterlichen «Neuenstadt» im Ansatz vorhanden, wurde es ab der Mitte des 19. Jahrhunderts zur städtebaulichen Maxime der Bau- und Alignementspläne. Bis zum Bau des neuen Bahnhofquartiers blieben die Schrägachsen die Ausnahmen. Die geradlinigen Hauptstrassenzüge werden häufig durch Alleen betont.
- Die Geleiseanlagen der SBB bestimmten nicht nur Lage und Plan des neuen Bahnhofquartiers, sondern verhinderten durch ihre Dämme auch die Entwicklung der Stadt in Richtung See. Nach der Trockenlegung der Uferzone durch die Juragewässerkorrektion (1868–88) wäre diese möglich geworden.
- Der See und die bewaldeten Hänge auf beiden Seiten der Senke haben der Siedlungsausdehnung klare Grenzen gesetzt. Sie verhinderten das Zusammenwachsen der Stadt mit den Nachbargemeinden – ausgenommen mit Nidau – und führten zu einem Mangel an Grünflächen.

Biel erscheint heute als langgestreckte, dicht bebaute Stadt mit klaren Grenzen – zumindest auf drei Seiten. Aus dem gleichmässigen, zwei- bis fünfgeschossigen

Bebauungsteppich ragen einige Hochhäuser, darunter das Kongresshaus, heraus, und am südlichen Stadtrand erheben sich hohe neue Wohnüberbauungen. Der äusseren Silhouette der Altstadt und ihrer unmittelbaren Umgebung gibt eine variationsreiche, kleinteilige Dächerlandschaft das Gepräge, die von vier mit Spitzhelmen bedeckten Türmen überragt wird (Pfarrkirche, Zeitglockenturm, Französische Kirche, katholische Kirche). In den meisten älteren Quartieren mischen sich Fabriken unauffällig unter die Wohnhäuser. Die Villenviertel beschränken sich auf den bis zum Waldrand überbauten, aber durchgrüntem Jurasüdhang und auf das nördliche Seeufer. Die Seebucht wird von einem breiten, als öffentliche Naherholungszone genutzten Strandboden umschlossen; er zählt nebst dem kleinen Stadtpark am oberen Ende des Schüsskanals, den Sportanlagen an der ehemaligen Gemeindegrenze zu Bözingen und dem anschliessenden Schüssraum zu den wenigen namhaften Grünzonen in der Talsenke.

Die mittelalterlichen Stadtteile

Der auf einem dem Jurasüdfuss vorgelagerten Tuffkegel gelegene Altstadt kern (G 1) ist eine mandelförmige Anlage von grosser Geschlossenheit. Die Häuserfronten und Befestigungstürme am Nordrand verraten die ursprüngliche, sich gegen aussen abgrenzende Stadtanlage. Trotz seiner geringen Ausdehnung weist der Altstadt kern ein komplettes Gassennetz auf, welches in den drei stimmungsvollen mittelalterlichen Platzräumen Ring, Burg und Obergasse gipfelt (1.0.4).

Ebenfalls ursprünglich erhalten ist das mittelalterliche Bebauungsmuster mit längsrechteckigen Parzellenstreifen und schmalen Häuserfronten. Die Hausfassaden selbst zeigen vorwiegend Stilmerkmale des 16. bis 19. Jahrhunderts (traufständige Satteldächer, häufig mit Quergiebeln, Tür- und Fensterrahmen aus gelbem Jurakalk, verputzte Fassaden, dekorative Details vor allem der Renaissance). Das 19. Jahrhundert brachte bauliche Veränderungen im Bereich der Laden- und Dachgeschosse sowie in Form von eingeschossigen Anbauten mit Zinnen an den Altstadt rändern. Aus den 1930er-Jahren stammen die Fassadenputze, die dem Altstadt bild eine auffällige Farbigkeit verleihen.

Der vergleichsweise gut erhaltene Zustand der Bieler Altstadt erklärt sich vor allem durch ihre Marginalisierung im 20. Jahrhundert. Sie unterscheidet sich dadurch von den meisten andern Schweizer Städten. Ihre Erweiterung, die «Neuenstadt» (G 2), geriet hingegen in den Sog der modernen Citybildung. Sie schliesst südlich an den Altstadt kern an und wurde ursprünglich durch die Bielschüss (heute zugedeckt unter der Kanal gasse fliessend) von ihm getrennt. Das trapezförmige, ehemals ummauerte Quartier verrät seinen mittelalterlichen Ursprung nur noch in wenigen Teilen, am ehesten in den kleinteiligen Fassadenfronten auf der Westseite der Nidaugasse (2.0.1). Auf dem Areal des ehemaligen Johanniterklosters setzen die beiden Schulhäuser Dufour-Ost und Dufour-West (E 2.0.2, E 2.0.3) einen markanten spät klassizistischen Akzent. Nach einigen Hotel- und Geschäftsbauten der Jahrhundertwende war es die Hochkonjunktur der Nachkriegszeit, welche – auf der Grundlage des Zonenplans von 1937 – mit Warenhäusern und Banken dem spätmittelalterlichen Quartier den Todesstoss versetzte und es zur modernen Geschäftscity machte. Was von der ursprünglichen Bebauung blieb, sind der reizvolle Platzraum der Markt gasse (B 2.1) und das orthogonale Bebauungssystem, das in sämtlichen späteren Quartieren fortgesetzt wurde.

Ortskerne Bözingen, Mett, Madretsch, Vingelz

Die Ortskerne der bis zu Beginn des 20. Jahrhunderts selbständigen Gemeinden Bözingen, Madretsch, Mett und Vingelz besitzen grosse Bedeutung für die Ablesbarkeit der Siedlungsentwicklung. Der Dorfkern von Bözingen (G 21) präsentiert sich als langgestrecktes Strassendorf mit einer für den Jurasüdfuss typischen Bebauung: hangparallel angeordnete, traufständig zur Strasse stehende Bauernhauszeilen mit versetzten Bauernhöfen (später zunehmend vom Fuhrgewerbe genutzt). Beim Austritt der Schüss aus der Taubenlochschlucht wird das bäuerliche Strassendorf von einer Industrie- und Gewerbeachse gekreuzt. Die Schnittstelle wird bergseits von der breiten, symmetrischen Fassade der ehemaligen Drahtwerke beherrscht und weitet sich auf der anderen Seite räumlich aus. Am offenen Flusslauf der Schüss stehen alte Mühlen, das Hauptgebäude der ehemaligen Holzfabrik und ein altes Schwellenwerk.

Der überraschend gut erhaltene Ortskern wird durch den intensiven Durchgangsverkehr und durch grossvolumige Wohn- und Geschäftshäuser aus der Zeit der Hochkonjunktur gestört; die Häufung der Neubauten im westlichen Dorfteil ist Ausdruck der Verlegung des Zentrums von Osten nach Westen – als Folge des Anschlusses an Biel und der Überbauung der Champagne.

Die kleine Kirchgruppe Mett (B 0.6) liegt in schönsten Obstbaumgärten eingebettet und besteht aus durchwegs qualitätvollen Einzelbauten respektablen Alters. Dies im Gegensatz zum Gebiet, das sie als gekrümmtes Strassendorf umklammert und das einige ältere Bauten, vor allem aber Wohn- und Geschäftshäuser der Jahrhundertwende, der Dreissigerjahre und der Gegenwart umfasst (G 22). Auf zwei Seiten hin legt sich an den Dorfkern eine Nahumgebung mit Friedhof und Schulhäusern an (U-Zo XVIII).

Der heute als ehemaliger Ortskern Madretsch (G 9) erscheinende Strassenraum ist nichts anderes als das Verbindungsstück zwischen den ursprünglich weit voneinander entfernten Siedlungskernen Oberdorf und Unterdorf, er weist denn auch eine relativ junge Bausubstanz auf, nicht zuletzt wegen des Dorfbrandes von 1854. Nur in seinem westlichsten Teil finden sich bauliche Restbestände aus vorindustrieller Zeit. Der östliche Gebietsteil mit dem stattlichen Schulhaus und der kleinmassstäblichen Häuserreihe erinnert an Uhrmachersdörfer des Südjuras (B 9.1).

In die Reihe der Weinbauernsiedlungen des linken Bielerseeufers gehören der kleine Ortskern Vingelz (B 0.12) und die benachbarte Bielhausgruppe (B 0.13). Ihre Bauten und Zwischenbereiche besitzen die für die Rebbauerndörfer der Region typischen Gestaltmerkmale, werden in ihrer Wirkung aber durch die hart oberhalb der Siedlung durchführende Strasse und den dicht bebauten Ortsbildhintergrund beeinträchtigt. Umso wichtiger ist der Schutz der unverbauten Nahumgebung am See und des restlichen Weinbergs.

Altbauten ausserhalb der Stadtmauern

Abgesehen von den Ortskernen der eingemeindeten Dörfer und von ein paar verstreuten Landsitzen (z. B.

Ried B 0.3, Campagne Gurzelen E 0.0.57, Schlössli Mett E 0.0.58) gehen nur wenige Teile der Stadt auf die Zeit vor dem Uhrenboom zurück. Als einzige bedeutendere Barockanlage besteht noch heute die Seevorstadt- und Schüsspromenade (U-Zo I). Mit ihrem alten Baumbestand, ihrer reizvollen Beziehung zur Bielschüss, ihren Eisengittern und Brücken sowie ein paar qualitätvollen Einzelbauten aus der zweiten Hälfte des 19. Jahrhunderts (darunter dem Museum Schwab E 0.0.5 und der Villa Elfenau E 0.0.6) ist sie überraschend gut erhalten. Am oberen Ende der Schüsspromenade stehen die Bauten der ehemaligen Indienne-Manufaktur (B 0.1), ein frühindustrieller Komplex mit Fabrik- und späteren Wohnbauten von grosser architektur- und industriegeschichtlicher Qualität und hohem atmosphärischem Reiz. Sie beherbergen heute das Museum Neuhaus. Der intensive Bezug der Hausfassaden zur kanalisierten Bielschüss und zur Promenade wird durch die feingliedrigen Eisenbrücken erhöht. Auf der Rückseite der Baugruppe erstreckt sich ein kleiner Rest der ehemals ausgedehnten Fabrikmatten.

Die Seevorstadt selbst (G 4) entwickelte sich entlang der Landstrasse nach Neuenburg, die 1832–35 parallel zur Promenade angelegt wurde. Einige Landsitze hatten schon früher am Altstadtrand gestanden (4.0.7). Die hangseitige Bebauung mit Wohnhäusern und Villen vornehmlich im klassizistischen Stil war um 1870 im wesentlichen abgeschlossen. Später kamen ein paar öffentliche Bauten dazu (Seilbahnstation E 4.0.2, Franz. Kirche E 4.0.6, ref. Kirchgemeindehaus 4.0.8). Die Mehrheit der Bauten in der Seevorstadt steht von der Strasse zurückversetzt und wird durch ummauerte oder umzäunte Pärke von ihr getrennt. Heute wird der Strassenzug durch den regen Durchgangsverkehr, ein paar aufdringliche Neubauten und durch Baulücken in seiner früheren Funktion als locker bebaute, vorstädtische Verbindung zwischen Altstadt und See gestört.

Im Unterschied zum westlichen Anschlussbereich wird die Vorstadt im Osten (G 3) nicht durch vornehme Wohnbauten, sondern durch Gewerbebetriebe verschiedenster Art und verschiedensten Alters geprägt. Mit ihrem heterogenen Erscheinungsbild besitzt sie keinen besonderen Eigenwert, als äusserst

empfindliches Gebiet am Rand der Altstadt und als Verbindungsglied zu den übrigen Stadtteilen verdient sie aber eine besondere Aufmerksamkeit. Das kleinmassstäbliche Bebauungsmuster muss zumindest gegen die Altstadt hin erhalten bleiben; grosse Neubauten (wie die Wohn- und Geschäftshäuser 3.0.3) stören empfindlich. Der ganze Südzipfel der Vorstadt, das sogenannte Gassmann-Areal (3.0.4), soll in den nächsten Jahren neu überbaut werden.

Als Baugruppe von grosser Homogenität und klarer städtebaulicher Ausrichtung verlangt die zwischen 1857 und 1870 erbaute Häuserzeile der Juravorstadt (B 3.1) einen integralen Erhalt.

Die zentralen Quartiere des Uhrenbooms

Aus der Epoche zwischen 1850 und 1914 stammen vier zentral gelegene Quartiere, deren Ausdehnung, orthogonales Strassensystem und dichte Bebauung das Bild des heutigen Biel stark mitprägen: das Plänkequartier, das alte Bahnhofquartier, das Ostquartier und das Pasquartquartier. Diese geplanten Stadtteile befolgen die Bau- und Alignementspläne von 1852/53 bzw. 1866/68 und besetzen mit dem Quai entlang des Schüsskanals und der Zentralstrasse die entscheidenden Achsen des städtischen Koordinatensystems. Sie schneiden sich beim Zentralplatz, auf dem mit der Nidaugasse, der Bahnhof- und der Murtenstrasse auch die wichtigsten Schrägachsen einmünden. Am Zentralplatz stehen entsprechend repräsentative Bauten aus verschiedenen Epochen: Geschäftshäuser, Banken, ein ehemaliges Hotel.

Ausgangspunkt für das durch die südliche Altstadt, den Schüsskanal und die Schüsspromenade begrenzte Plänkequartier (G 6) war das 1858 begonnene Neuquartier (B 6.1) mit seinen eindrücklichen Mietshausblöcken und dem reizenden spätklassizistischen Brunnenplatz. Die geschlossene Randbebauung mit drei- bis viergeschossigen Wohnhäusern und darin eingebundenen öffentlichen Bauten (z. B. Schulhäuser E 6.0.1, Kapelle E 6.0.6) wurde im Plänkequartier nicht vollständig durchgeführt; da und dort finden sich Baulücken oder eingeschossige Gewerbebauten. Zudem stören seit einiger Zeit mehrere klotzige Neubauten die durch

zart dekorierte Fassadenfronten und charakteristische Vorgärten geprägten Strassenräume. Sie spiegeln die Tendenz zur Umfunktionierung des ehemaligen Wohnquartiers mit Kleingewerbe in ein Büroviertel wider. Bisher von grösseren Eingriffen verschont blieb dem gegenüber der Untere Quai (B 6.2), einer der grossartigsten städtischen Flussräume der Schweiz. Ein gerade gezogener, durch Quadermauern begrenzter Kanal, eingefasst von einem reich verzierten Eisengitter, gesäumt von einer (leider lückenhaften) Birkenallee und flankiert von geschlossenen, historistische Stildetails aufweisenden Häuserfronten bilden zusammen eine einzigartige räumliche Ganzheit, die in jeder Hinsicht höchste Aufmerksamkeit verdient.

Während das alte Bahnhofquartier und seine Hauptachse (5.0.6) eine mehrfach transformierte Bausubstanz mit schützenswerter Struktur und einigen guten Einzelbauten besitzt, präsentiert sich seine Fortsetzung in Richtung Altstadt, der Eingang zum Geschäftsviertel an der Nidaugasse, als kurzer, aber intakter und geschlossener Gassenzug (B 5.1). Die reich gestalteten, mit Erkern und Türmchen geschmückten Fassaden stehen stilistisch am Übergang vom Historismus zum Jugendstil und wirken wie ein Musterbuch der auf Repräsentation zielenden Gründerzeitarchitektur. Einzig die Schaufenster im Erdgeschoss sind in jüngerer Zeit stark modernisiert worden.

Analog zum Plänkequartier findet sich auf der anderen Seite der «Neuenstadt» das Ostquartier (G 7), das gleich wie jenes durch Altstadt, Bielschüss und Schüsskanal begrenzt wird. Es hat nur geringen Anteil an den Hauptachsen des städtischen Koordinatensystems (Schüsskanal/Zentralstrasse), ist aber Ausgangspunkt der dritten städtebaulich imposanten Achse der Stadt: der parallel zum Schüsskanal verlaufenden, in der Verlängerung der mittelalterlichen Hintergasse liegenden General-Dufour-Strasse mit ihrer nichtendenwollenden Allee (E 7.1.1, E 16.0.1). Noch stärker als das Plänkequartier stand es im Spannungsfeld zwischen Planung und Spekulation. Nur im zentralen Bereich (B 7.1) erreichte die Bebauung die vorgesehene Dichte, nur hier finden sich klar definierte Strassenräume. Dort, wo dies früher ebenfalls der Fall war, zum Beispiel im Bereich

der Neumarktstrasse, haben Neubauten mit höherer Ausnutzung zu neuen Einbrüchen im Strassenbild geführt (7.0.3). Der Flussraum des Oberen Quais (B 7.2) weist grosse städtebauliche Qualitäten auf, ist aber weniger einheitlich bebaut als der Untere Quai. Im unteren Teil dominieren grossvolumige Bürohäuser mit Curtain-Wall-Fassaden, im oberen Teil Wohnhäuser der Zwischenkriegszeit auf der einen, Schulanlagen und zwei hübsche Fabriken auf der andern Seite. Die Durchmischung von Wohn- und Gewerbebauten ist für den ganzen südlichen Gebietsteil typisch, nur waren es früher nicht Bürohäuser, sondern Fabriken und Lagerbauten, die den Wohnhäusern die Waage hielten (besonders gut erhalten an der Diamantstrasse B 7.3).

Etwas abseits der grosstädtischen 19.-Jahrhundert-Quartiere liegt das allseitig durch Seevorstadt, Schüsspromenade und Bahndamm begrenzte Pasquartquartier (G 12). Es gehört wie diese zur Stadterweiterung der Epoche 1870–1914 und folgt demselben rastermässigen Strassensystem. Im westlichen Teil schlug sich die Randbebauung in einfachen Reihenhauszeilen (12.0.2), gegen die Seevorstadt hin in typologisch interessanten, hofbildenden Wohnblöcken (12.0.1) nieder. Gegen die Schüsspromenade geht das Quartier in offene Bauweise über und wird durch zahlreiche Neubauten beeinträchtigt. Das stark durchgrünte, rundum von Alleen umschlossene Pasquartquartier besitzt hohe Wohnqualitäten.

Das Quartier um die Zukunftstrasse (G 10), vor der Verlegung der Bahnlinie zwischen dem Bahnhof und Madretsch gelegen, ist durch die Zentralstrasse mit den neuen grosstädtischen Quartieren verbunden. Es weist wie jene ein streng orthogonales Strassensystem und entlang der Hauptachsen Häuserfronten mit ausgeprägt grosstädtischem Habitus auf (B 10.1), doch die eher bescheidene Bebauung in den hinteren Bereichen verrät seinen ursprünglichen Charakter als Stadtviertel hinter dem Bahnhof. Die Bausubstanz des östlichen Gebietsteils stammt vorwiegend aus der Zeit um 1870–1910, jene des westlichen ist jüngerer Datums (um 1890–1930). Ein paar neuere Bauten stören durch ihre rücksichtslose Einpflanzung ins Quartier, während der heterogen bebaute, ver-

nachlässigte Bereich an der äusseren Mattenstrasse eine sorgfältige Neugestaltung verlangt (10.0.3). Nebst dem Gebäudekomplex der Seifenfabrik (10.0.7) finden sich entlang der im offenen Bachbett fließenden Madretschschüss die bemerkenswerten Fabrikgebäude einer ehemaligen Ofen- und einer Fahrradfabrik (10.2.1, 10.2.2). Sie bilden den südlichen Abschluss des kleinen Quartiers, das im übrigen aus zwei- bis viergeschossigen Heimatstilwohnhäusern aus dem frühen 20. Jahrhundert besteht und sich durch den ursprünglichen Erhaltungszustand von Bauten und Vorgärten auszeichnet (B 10.2).

Die peripheren Fabrik- und Wohnquartiere des Uhrenbooms

Was bereits bei anderen Quartieren in der Ebene zu verzeichnen war, die Durchmischung der Wohnquartiere mit Fabrikbauten, macht das konstituierende Element einer ganzen Reihe von Quartieren aus, die ausserhalb des zentralen, durch Bielschüss und alten Geleiseverlauf eingegrenzten Bereichs liegen.

Ein typisches derartiges Quartier erstreckt sich entlang der Wasenstrasse, einem alten Flurweg, der ab 1825 zur Baumwollspinnerei auf dem Areal der heutigen Omega-Fabrik führte und ab der Mitte des 19. Jahrhunderts sukzessive bebaut wurde (G 18). Seit 1917/18 schliesst die um einen Innenhof gruppierte Kommunalsiedlung Im Wasen mit ihrem wichtigen Haupttrakt das Quartier gegen Süden hin ab. Da es sich um ein früh entstandenes Viertel handelt, besass es ursprünglich mehr kleine Ateliers als Fabriken – im Gegensatz zum benachbarten Wohn- und Fabrikquartier Champagne (G 19), in dem eine stattliche Anzahl kleinerer und mittlerer Fabrikgebäude stehen. Die Wohnhäuser und Fabriken stammen mehrheitlich aus den Jahren 1890–1930 und sind locker und unzusammenhängend angeordnet. Einzig entlang der Gurzelenstrasse bilden einfache Arbeiterwohnhäuser mit Quergiebeln und umzäunten Gärten eine regelmässige, perspektivisch reizvolle Häuserreihe (B 19.1).

Die nördlich anschliessende, sehr heterogen bebaute Ausfallachse Bözingenstrasse (G 15) verdichtet sich bei der bereits 1850 gegründeten, 1880–82 für die Omega-Gründer Gebrüder Brandt erweiterten Uhren-

fabrik, die nach 1900 diverse bauliche Änderungen erfahren hat und heute als Schule für feintechnische Berufe dient (15.1.1). Durch ihre Lage im Scheitel einer sanften Strassenkrümmung erzielt sie eine ausgeprägte Fernwirkung und bildet das unbestrittene Zentrum der kompakten städtischen Baugruppe der Jahrhundertwende, die zusammen mit der Baumreihe und ein paar markanten Einzelbauten das Stadtzentrum mit dem alten Dorfkern von Bözingen verbindet.

Als Industrieanlage ohne Wohnhäuser stellt der Omega-Komplex im Stadtbild eine Ausnahme dar (G 17). Er wird von drei hohen, rechtwinklig zueinander stehenden Produktions- und Verwaltungsbauten dominiert: von der Uhrenfabrik aus 1918 mit den grossen Fenstern (E 17.0.9) und von den beiden hohen Gebäuden, entstanden während des Booms der späten Fünfzigerjahre (E 17.0.6, E 17.0.7). Zum Fabrikensemble gehören aber auch kleinere sehenswerte Bauten, darunter das Wohlfahrtshaus (E 17.0.4) und die elegante Portierloge (E 17.0.5).

Den Kern des Fabrik- und Wohnquartiers Brühl (G 8) bildet die grosse Fabrikanlage des 1852 an der Madretschschüss gegründeten, bis 1930 sukzessive vergrösserten Drahtwerks. Ihrer konvexen Fassade gegenüber steht das imposante Wohlfahrtshaus der 1914 mit dem Drahtzug Bözingen fusionierten Vereinigten Drahtwerke AG Biel (E 8.0.3), dahinter der moderne Gebäudekomplex der Mikron AG. Bemerkenswerte Teile des Gebiets sind aber auch die grossstädtische, für die Dreissigerjahre typische Wohnkolonie Brühlhof (B 8.1) und die Häuser an der Pianostrasse (B 8.2), die von der namengebenden ehemaligen Pianofabrik Burger & Jacobi mit ihrer wohlproportionierten, aber vernachlässigten Front dominiert wird.

Villenquartiere am Jurasüdhang

Während der Hangfuss das bevorzugte Terrain der ersten Stadterweiterungen war und die Ebene bereits die spätmittelalterliche «Neuenstadt» aufgenommen hatte, blieb der Rebhang hinter der Stadt bis um 1860 unverbaut. In grösserem Ausmass setzte seine Überbauung gar erst nach 1890 ein. Heute präsentiert sich der Ortsbildhintergrund der Industriestadt als durchgrünter, gänzlich ungeordneter Bebauungs-

teppich mit einer formal und epochal heterogenen Bausubstanz meist vornehmer Prägung und einigen besonders silhouettenwirksamen Grossbauten (Gymnasium E 13.0.1, Uhrenfabriken Rolex E 0.0.36 und E 0.0.37, Bezirksspital 0.0.39).

Oberhalb und unterhalb der Eisenbahnlinie in den Jura findet sich je ein Ensemble mit grösserer anlage-mässiger und stilistischer Homogenität: das Villenquartier beim Gymnasium (G 13) und das grössere längs der Schützengasse (G 14). Beide Gebiete bestehen aus mittelständischen Ein- und Zweifamilienhäusern und grossbürgerlichen Villen des ausgehenden 19. und frühen 20. Jahrhunderts. Die Häuser zeigen ihrer Bauzeit und den Repräsentationswünschen ihrer Bauherrn entsprechende reiche Fassadendetails. Wesentlichen Anteil am Ganzheitscharakter der Gebiete haben die Garten- und Stützmauern, die Zäune und Gartentore sowie die Bepflanzung mit Bäumen, Sträuchern und Ziergärten. Im Unterschied zum Gebiet beim Gymnasium mit seinen durchwegs qualitätvollen Bauten schwankt die Qualität der Bausubstanz entlang der Schützengasse zwischen epochenmässig und stilistisch einheitlicheren, durch grösseren Detailreichtum ausgezeichnete Häuserreihen (B 14.1 – B 14.3) und architektonisch eher unbedeutenden Bereichen.

Nur in Ansätzen eine Ganzheit bilden die stattlichen Villen der Jahrhundertwende zwischen Alpenstrasse und Höheweg (0.0.35), die halbhohen Wohnhäuser aus den Jahren 1925–35 am Kloosweg (0.0.38) sowie das Kleinvillenviertel am Beaumontweg (0.0.40), dessen Entstehung mit der Eröffnung der Leubringenbahn 1898 zusammenhing. Das Bezirksspital als dominantes Gebäude des ganzen Hanges wirkt mit seinen zeitgenössischen Erweiterungen von der Ebene her wie ein Fabrikkomplex (0.0.39).

Den Sonderfall einer Monumentalzone stellt die ebenfalls am Hang über der Altstadt stehende Technikumsgruppe (B 0.2) dar. Sie besteht ausschliesslich aus Bauten mit öffentlicher Funktion. Leider wird die Ortsbildwirksamkeit des dominantesten Baus, des monumentalen Technikumgebäudes von 1897–1900, durch die Erweiterungsbauten von 1924–26 beeinträchtigt und durch deren Verbindungstrakt schwer gestört.

Die Quartiere des Roten Biel

Zu den hervorragendsten und grosszügigsten Leistungen des Städtebaus in der Schweiz gehört zweifellos das neue, in den Zwanzigerjahren angelegte und ab 1930 bebaute Bahnhofquartier (G 11). Die einmalige Chance, die das durch die Bahnhofverlegung freigewordene Zentrumsareal bot, wurde von Behörden, Planern und Bauherren optimal genutzt. Als Resultat des Ideenwettbewerbs von 1918, des Wettbewerbs zur volumetrischen Weiterbearbeitung von 1924 und der Sonderbauvorschriften von 1930 entstand ein grosstädtisches Geschäftsviertel von seltener Einheitlichkeit und Geschlossenheit. Das neue Bahnhofquartier schliesst zwar lückenlos an das alte an, und die neue Bahnhofachse (11.0.4) führt die alte (5.0.6) – nach einem kleinen Knick – kontinuierlich weiter; trotzdem hebt sich das neue Quartier durch die schiefwinkligen Baugevierte vom traditionell orthogonalen Bebauungsmuster der Stadt ab. Während der ältere Abschnitt der Bahnhofstrasse sehr uneinheitlich bebaut ist, besitzt der neuere einheitliche Hausfassaden mit durchgängig horizontaler Gliederung – ein klarer Ausdruck des Planungswillens und der Vorschriften der Stadtbehörden. Die Sechsgeschossigkeit (plus Attika) wird nur durch höhere Eckbauten, unter ihnen das quartierbeherrschende Volkshaus (E 11.0.5), gesprengt. Auch während und nach dem Krieg wurde am Bahnhofquartier planmässig weitergebaut, erst die Zeit der Hochkonjunktur um 1960/70 setzte sich über die Randbebauungsstruktur hinweg und liess einen Fremdkörper wie das Hochhaus mit Kino (11.0.7) entstehen.

Während sich das neue Bahnhofviertel einer gewissen Berühmtheit erfreut, ist das Quartier an der äusseren Dufourstrasse (G 16) selbst in Architekten- und Urbanistenkreisen weitgehend unbekannt geblieben. Es bildet ein wichtiges Verbindungsglied zwischen dem städtischen Zentrum und den peripheren Wohn- und Fabrikquartieren. Obwohl bereits um 1900 angelegt und vor dem Ersten Weltkrieg in teils offener, teils geschlossener Bauweise bebaut, prägen die vier- bis fünfgeschossigen Wohnhauszeilen der Zeit um 1925–35 das Quartier und verleihen ihm einen bemerkenswert grosstädtischen Charakter. Horizontal durchlaufende Gesimse, volu-

metrisch vorspringende Balkone, abgerundete Ecken, abgestufte Farbgebung an den Fassaden und weitere Elemente des Neuen Bauens erinnern an Vorbilder des sozialen Wohnungsbaus in Berlin und Wien.

Die grosstädtische, durch eine Baumallee ausgezeichnete Achse der Dufourstrasse erfährt durch das anschliessende Fussballstadion von 1932/53 (E 0.0.53) seine Fortsetzung und Krönung, um danach in ein Quartier mit Gartenstadtcharakter überzugehen, die Champagne (G 20). Bereits um 1910 begonnen, ist die Champagne das früheste Glied in der Reihe der durchgrünten Wohnquartiere für Arbeiter und Angestellte, wie sie nach 1920 an den damaligen Siedlungsrandern, auch jenseits der Bahngeleise, von privater und genossenschaftlicher Seite gebaut worden sind. Sie bestehen fast ausschliesslich aus Ein- und Zweifamilienhäusern, die teils freistehen, teils zu Paaren oder Zeilen zusammengebaut sind, stets aber von Nutz- und Ziergärten umgeben sind. Die Häuser zeigen grosse formale Verschiedenheiten. Ihr Erscheinungsbild reicht vom heimatlichen Chalet über das spätexpressionistisch verschnörkelte Einfamilienhaus bis zum sachlichen Reihenhaus. Zu diesem Typ von Stadterweiterungen der Zwischenkriegszeit zählen ausser der Champagne weitere Wohnquartiere in Madretsch und Mett. Gesamthaft gesehen weisen sie grosse Wohn-, aber eher geringe architekturhistorische Qualitäten auf, mit Ausnahme der kompakten Siedlungen in der Champagne (B 20.1), im Mööslacker (B 31.1), am Dählenweg (B 29.1) und am Rennweg (B 0.7), welche als Spitzenerzeugnisse des sozialen Wohnungsbaus von grossem siedlungstypologischem Wert sind. Etwas Besonderes stellen auch die auf regelmässig parzelliertem Terrain am Bahndamm stehenden Wohnhäuser im Mühlefeld (B 32.1) dar, die durch ihre gleichgerichteten Giebelabfolgen dem Bahnreisenden einen perspektivisch reizvollen, einprägsamen Anblick bieten.

Etwas abseits, am Rand des Strandbodens, findet sich das mittelständische Gegenstück zu diesen gleichförmigen Arbeitersiedlungen: die kleine Häusergruppe an der Ländtestrasse (B 0.11). Mit ihren individualisierten, von verschiedenen Architekten erstellten Flachdachbauten mit hellgrauem Putz und

weissen Fensterrahmen bildet sie eine Art Muster-siedlung des Neuen Bauens in Biel (1930–33). Die Stadt als Terrainbesitzerin hatte in ihren Landverkaufsbestimmungen eine «moderne Bauform mit Flachdach» gefordert.

Die Zwischenkriegsjahre waren aber nur bedingt eine Zeit des Neuen Bauens. Der Eklektizismus, die Stilvielfalt herrschte vor. Neues Bauen dominierte nur dort, wo es strenge Bauvorschriften (Bahnhofquartier G 11, Siedlung Ländtestrasse B 0.11), die typisierte Wohnungsproduktion (äussere Dufourstrasse G 16), der standardisierte Hausbau (Genossenschaftskolonien 20.1.1, B 31.1) oder der Wille des Bauherrn (Stadtbibliothek E 7.0.2, Hafen und Strandbad E 0.0.104) erforderten. Später Jugendstil, Expressionismus, Neoklassizismus und Heimatstil beherrschten weite Teile der damaligen Bauproduktion.

Stadtrandsiedlungen der Nachkriegszeit

Die gegen Ende und unmittelbar nach dem Zweiten Weltkrieg erstellten Genossenschaftssiedlungen stehen am Übergang vom systematischen Kleinwohnungsbau zum grossflächigen Siedlungsbau. Zum ersten Typ gehören die zwei Kleinhauskolonien Möösl (B 31.2) und Linde (G 28) in Madretsch. Die ein- und zweigeschossigen Häuser billigster Bauart stehen frei oder zusammengebaut inmitten grosszügig bemessener, gleichmässig parzellierter Pflanzgärten. Die Aussenmauern sind zum Teil verschindelt, die einfache Architektur steht in der Tradition der Dreissigerjahre und deren Hang zu Sachlichkeit und Normierung. Ein Nachzügler dieser Siedlungsform ist die Doppeleinfamilienhauskolonie Am Wald (27.0.3), während die Mehrfamilienhausgruppe Baugenossenschaft Champagne von 1943 (20.0.5) und jene im Lindenquartier von 1944/45 (28.0.1) bereits das Aussehen von Wohnsiedlungen der Nachkriegszeit haben.

Der typische Siedlungsbau der Jahre zwischen 1946 und 1958 kennzeichnet sich durch einen halboffenen Bebauungsplan, durch hell verputzte, zwei- bis viergeschossige Mehrfamilienhäuser mit halbtiefen Kellern, häufig ausgebauten Dachgeschossen und ziegelbedeckten Satteldächern; die Häuser sind auf der Stirnseite, teilweise leicht versetzt, zu Paaren

oder Zeilen zusammengebaut und werden von nicht unterteilten Rasenflächen und Bäumen umgeben. Im Unterschied zu den Wohnkolonien der Zeit vor 1945 sind Pflanz- und Ziergärten selten; oft unterbrechen Gebüsche, Spielplätze und Wege die Rasenflächen. Die einzelnen Kolonien lassen sich vor allem anhand der Balkonbrüstungen, der Hauseingänge, Treppenhäuserfenster und Giebelöffnungen unterscheiden. Auch die hölzernen Fensterläden mit ihrem einheitlichen Farbanstrich helfen mit, die einzelnen Baustadien der verschiedenen Genossenschaften zu identifizieren; Schmuckelemente wie Blumenfenster, geschwungene Vordächer oder elegante Geländer sind vergleichsweise selten.

Während sich in den zentraleren Quartieren nur bescheidene Ansätze zu derartigen Überbauungen finden (z. B. am Oberen Quai, U-Zo XX), besitzen die ehemaligen Vororte unterschiedlich viele Wohnsiedlungen der Nachkriegszeit: Madretsch ein paar, Bözingen etliche, Mett besteht südlich der Bahn fast nur aus Wohnsiedlungen. In Madretsch ist die Siedlung Rebhügel von 1948 mit ihren am Hang gestaffelten Mehrfamilienhauszeilen von Bedeutung (31.0.7). In Bözingen ragt die kleine Siedlung Solothurnstrasse (B 0.5) durch die Strenge ihres Anlageplans und durch ihre ortsbildwirksame Lage aus den diversen Wohnüberbauungen der Umgebung heraus.

Mett-Süd

Das Rückgrat des Stadtteils Mett-Süd bilden die Siedlungen beidseits der Orpundstrasse (G 25). Die charakteristische Ausfallachse mit ihren markanten Baumalleen wird auf beiden Seiten von giebelständig aufgereihten Mehrfamilienhäusern gesäumt. Die durchwegs zweigeschossigen Siedlungen auf der nördlichen Strassenseite stammen von 1947–53, jene auf der südlichen Seite sind etwas jünger und drei- bis viergeschossig. Das Siedlungsgebiet an der Orpundstrasse ist der grösste zusammenhängende Siedlungsverbund der Nachkriegszeit in Biel. Die nur durch Häuser unterteilten, von einem schönen Baumbestand geschmückten Aussenräume atmen einen kollektiven Geist, während die einzelnen Bauten einen eher biedereren Eindruck vermitteln. Selbst die Eisenbahnersiedlung von Karl Egender, dem Architekten

des Kunstgewerbemuseums und des Limmathauses in Zürich, schert nicht aus der Reihe aus (25.0.10).

Der zweite grössere Siedlungsverbund der Fünfzigerjahre, die Stadtrandsiedlung Geyisried (G 24), liegt am Nordhang; vielleicht heissen die Genossenschaften deshalb «Sunneschyn» oder «Sonniger Hof». Die Häuser sind differenziert, teils hangparallel, teils gestaffelt, angeordnet. Am Goldgrubenweg definieren sie einen für die Zeit selten geschlossenen Strassenraum (24.0.4–24.0.6). Am oberen Ende markiert eine Gruppe von Wohnhäusern mit dreiflügeligem Grundriss den Übergang von der halboffenen zur offenen Bauweise (B 24.1). Bemerkenswert sind an dieser Siedlung verschiedene Architekturdetails wie Hauseingänge und Vordächer.

Auf strengen Anlageplänen stehen die Siedlungen Mettlenweg (G 23) und Hirtenweg (B 0.8); ihre Qualitäten liegen vor allem in den reizvollen, baumreichen Aussenwohnräumen. Wie ein Kompendium des damaligen Arbeiterwohnungsbaus erscheint die kleine Siedlung Am Wald (G 27) mit ihren verschiedenartigen, zwischen 1949 und 1957 erstellten Etappen. Die benachbarte Wohnüberbauung der Baugesellschaft Jurintra (G 26) entstand ab 1958, gleichzeitig wie das Tscharnergut in Bern. Dank den differenzierten Bauhöhen von fünf bis fünfzehn Geschossen, der Integration von Läden, Kirchengemeindehaus und Kindergarten und wegen der grosszügigen, autofreien Grünräume wirkt sie als kleine, aber geschlossene Ganzheit, als Torso einer Satellitenstadt.

Schulhäuser und Kongresszentrum

Wie im ganzen Kanton zählen die Schulhäuser zu den besten architektonischen Leistungen der Nachkriegszeit und der Hochkonjunktur. Die zwischen 1949 und 1963 erstellten Schulanlagen auf der Rittermatte (E 0.0.43), im Geyisried (E 0.0.89), auf der Schlossmatte (E 0.0.59), im Lindenquartier (E 0.0.91), in der Champagne (E 0.0.52), in Mett (E 0.0.77) und am Battenberg (E 0.0.90) gefallen durch die locker gegliederten Baukörper, den intensiven Bezug zum umliegenden Grünraum, durch grosszügig dimensionierte Fensterflächen und sorgfältig ausgewählte Materialien.

1952 schrieb Guido Müller, der Stadtpräsident des Roten Biel: «Biel leidet unter dem Ruf der Gewöhnlichkeit». Diesem Image wollte die Stadt während der Hochkonjunktur entgegentreten, auch mit baulichen Mitteln. 1961–66 liess sie an zentralster Lage das neue Kongresshaus mit Hallenbad erbauen (E 0.0.14). Der Entwurf stammte von Max Schlup (*1917), der nach Eduard Lanz zur zweiten prägenden Architektenpersönlichkeit der Stadt avancierte. Der Kongresshausturm mit seinen eleganten Glasfassaden und seinem kühnen Betonbügel wurde zum neuen Wahrzeichen der «Zukunftsstadt» und bestimmte die Stadtsilhouette wesentlich mit.

Empfehlungen

Siehe auch die kategorisierten Erhaltungsziele

In Biel als Extrembeispiel einer Schweizer Stadt mit kleiner Altstadt und grosser Neustadt dürfen sich die Schutzbestrebungen nicht auf die Altstadt beschränken, sondern müssen auf die Quartiere des 19. und 20. Jahrhunderts ausgedehnt werden.

Besondere Aufmerksamkeit ist den Altstadträndern zu widmen.

Zum Schutz der Ortskerne von Bözingen, Mett, Madretsch und Vingelz gehört unbedingt die Pflege der noch erhaltenen Gärten rund um die alten Siedlungsränder.

Die bauliche Struktur der 19.-Jahrhundert-Quartiere verträgt keine höheren und grossvolumigeren Baukörper. Aufzonen sind daher zu vermeiden bzw. rückgängig zu machen. Eine bauliche Verdichtung ist allenfalls über ein Auffüllen der Baulücken und das Ersetzen der niedrigen Lagerbauten zu erreichen.

Es ist dafür Sorge zu tragen, dass die einheitlich geplanten Quartiere als solche erhalten bleiben und dass ihre Grenzen, soweit heute noch ersichtlich, nicht verschliffen werden.

Die städtebaulich wichtigen Baumreihen und Alleen, welche französischen Einfluss verraten, könnten da und dort ergänzt werden. Ihrer Pflege ist höchste Aufmerksamkeit zu widmen.

Wichtige Plätze mit Scharnierfunktion im städtischen Weichbild sind zu reinen Verkehrsverteilern verkommen und sollten als öffentliche Räume rekuperiert werden (Kreuzplatz, Pianoplatz, Brühlplatz u. a.).

Die ehemaligen Fabriken sollten, zu kulturellen, gewerblichen oder Wohnzwecken umgenutzt, als Chance für das jeweilige Quartier betrachtet werden.

Die Reihe der vorbildlich umgenutzten Gebäude aus industrieller Zeit ist fortzusetzen (General-Motors, Gaskessel, Kultur- und Wohnfabrik Rennweg usw.).

Angesichts der geringen Zahl innerstädtischer Grünflächen sollte jede Überbauung gut überlegt werden. Das gilt auch für weniger ortsbildwirksame Bereiche.

Der Lauf der Schüss sollte in möglichst allen Teilen als Naherholungsbereich gestaltet und als Motor der Industrialisierung erlebbar gemacht werden – von der Taubenlochschlucht bis zum See. Dabei sind auch die kleinen Details wie Eisengeländer, Stege usw. zu bewahren.

Der Obere Quai ist als Stadtraum aufzuwerten. Mit dem Schüssbecken unterhalb der Schleuse, dem Turm der Omega-Fabrik und dem Stadtgarten besitzt er zuoberst gute Anknüpfungspunkte.

Die renovationsbedürftigen Schulhäuser, vor allem auch jene aus den Fünfziger- und Sechzigerjahren, sollten dringend instandgestellt werden.

Das vom Stadtplanungsamt herausgegebene Inventar schützenswerter Objekte und Ensembles von 1985 ist vor jeder Intervention zu konsultieren.

Bewertung

Qualifikation der Stadt im regionalen Vergleich

⊗/ Lagequalitäten

Gewisse Lagequalitäten durch die Situation am Fuss der ersten Jurakette und am unteren Ende des Bielersees, herabgemindert durch die ungeordnete Überbauung des ehemaligen Rebbergs und durch den städtebaulich nur schwach ausgebildeten Bezug zum Seeufer.

⊗⊗⊗ Räumliche Qualitäten

Besondere räumliche Qualitäten dank den Gassen- und Platzräumen der Altstadt, den barocken Promenaden in der Seevorstadt, dem einzigartigen Schüsskanal mit seinen Quais, den häufig durch Baumalleen akzentuierten Strassenachsen in den Stadtteilen des 19. Jahrhunderts und dank den planmässig angelegten Quartieren der Zwanziger- bis Fünfzigerjahre mit ihren auf Wohnlichkeit zielenden Zwischenräumen.

⊗⊗⊗ Architekturhistorische Qualitäten

Besondere architekturhistorische Qualitäten durch die zeitweilen stürmische, aber gut ablesbare Siedlungsentwicklung, die sich in organisch gewachsenen Stadtteilen, in Quartieren mit rasterförmigem Strassennetz, in geordneten Wohnsiedlungen und in chaotisch überbauten Zwischenzonen niedergeschlagen hat. Zu den städtebaulichen und architektonischen Spitzenleistungen Biels zählen: die Altstadt, die Seevorstadt- und Schüsspromenade, das Neuquartier, die Achse der Zentralstrasse, der Untere und Obere Quai, die Bebauung entlang der Dufourstrasse, das neue Bahnhofquartier, Industriebauten des 18. bis 20. Jahrhunderts, die Genossenschaftskolonien der Zwischenkriegszeit, die Stadtrandsiedlungen der Nachkriegszeit und die 1950–80 gebauten Schulanlagen.

3. Fassung 10.93/hjr

Foto-CD Nr. 3406–3411, 3413–3415, 3422, 3456, 3715
Filme Nr. 481, 495, 498, 811 (1975);
823 (1976);
5823–5830, 6081–6084 (1984);
7851–7856 (1994)

Koordinaten Ortsregister
585.400/221.200
Koordinaten Aufnahmeplan
582.770–588.930/219.131–223.173

Auftraggeber
Bundesamt für Kultur (BAK)
Hallwylstrasse 15, 3003 Bern

Auftragnehmer
Büro für das ISOS
Sibylle Heusser, dipl. Arch. ETH
Limmatquai 24, 8001 Zürich

ISOS
Inventar der schützenswerten Ortsbilder
der Schweiz