

# Gorges de la Suze

Communes de Bienne, Orvin, Péry et Vauffelin, districts de Bienne et Courtelary, canton de Berne

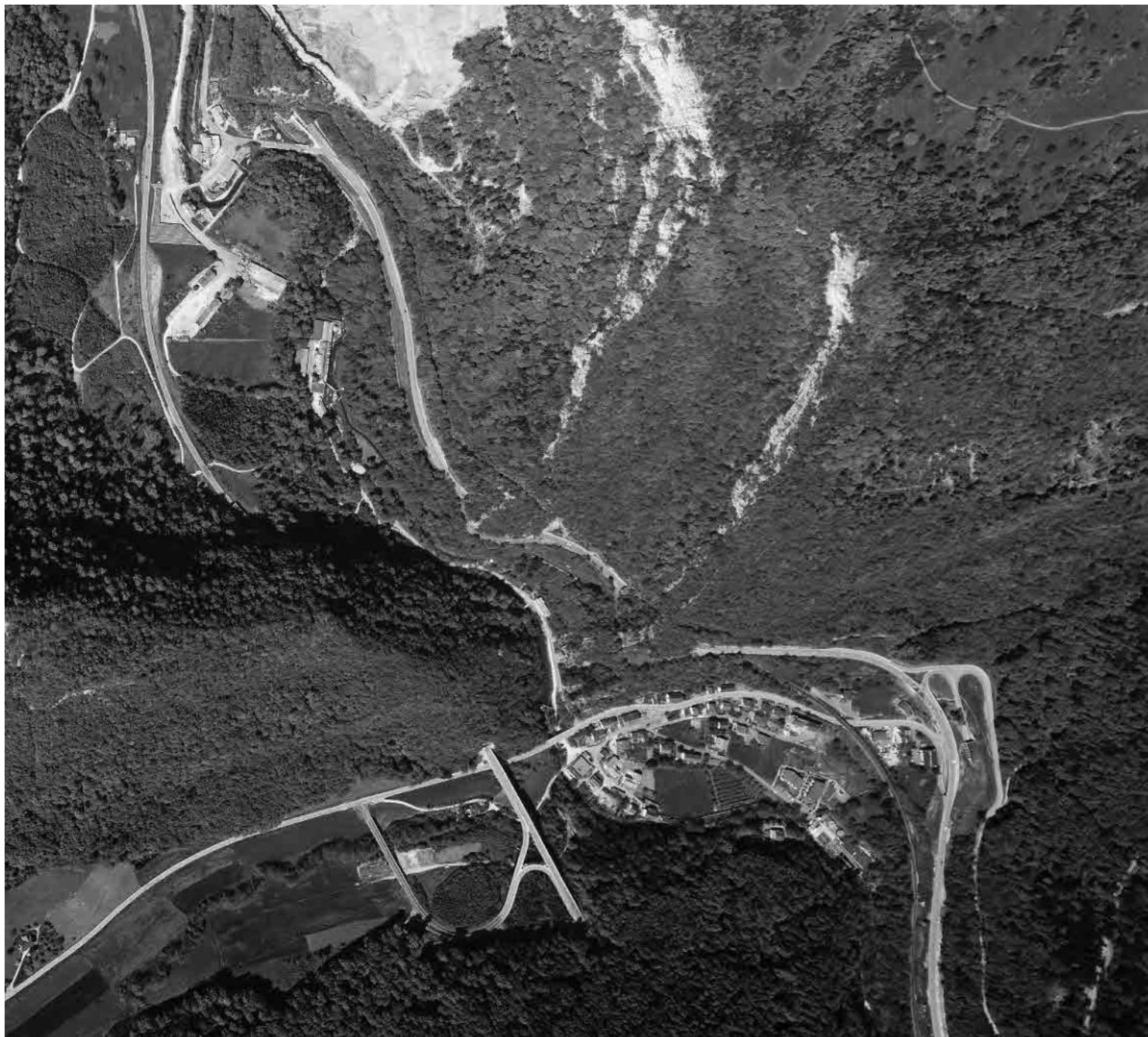
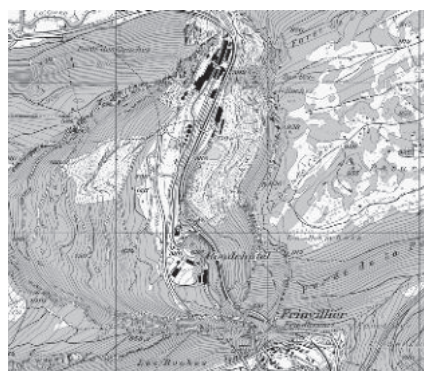


Photo aérienne Photoswissair 1993, © Luftbild Schweiz, Dübendorf

Cluse entre Reuchenette et Boujean, traversée par la Suze. Exemple caractéristique d'une percée transversale dans la chaîne du Jura, industrialisée et utilisée déjà très tôt en tant que voie de communication. Phénomène naturel avec interventions techniques: fabriques, canaux, ponts, tunnels, passerelles etc.



Carte Siegfried 1872/75



Carte nationale 1994

## Cas particulier



XXX	Qualités de la situation
XXX	Qualités spatiales
XXX	Qualités historico-architecturales



## Gorges de la Suze

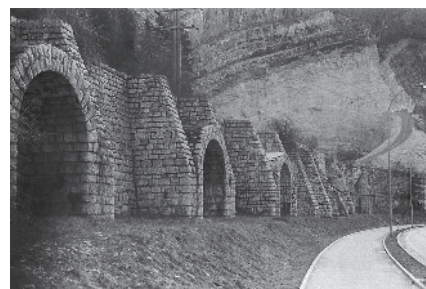
Communes de Bienne, Orvin, Péry et Vauffelin, districts de Bienne et Courtelary, canton de Berne



1 Reuchenette



2 Gare de Reuchenette



3 Murs de protection carrière Arvel



4



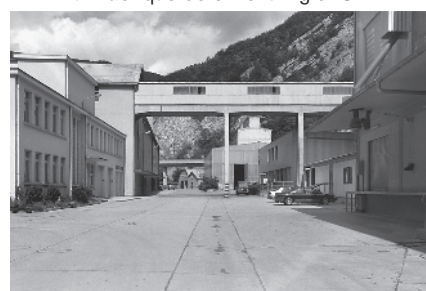
5 Fabrique de ciment Vigier S.A.



6 Anc. bâtiment avec retenue



7 Anc. bâtiment, démolé vers 1990



8 Vigier S.A.





9 Vigier S. A.



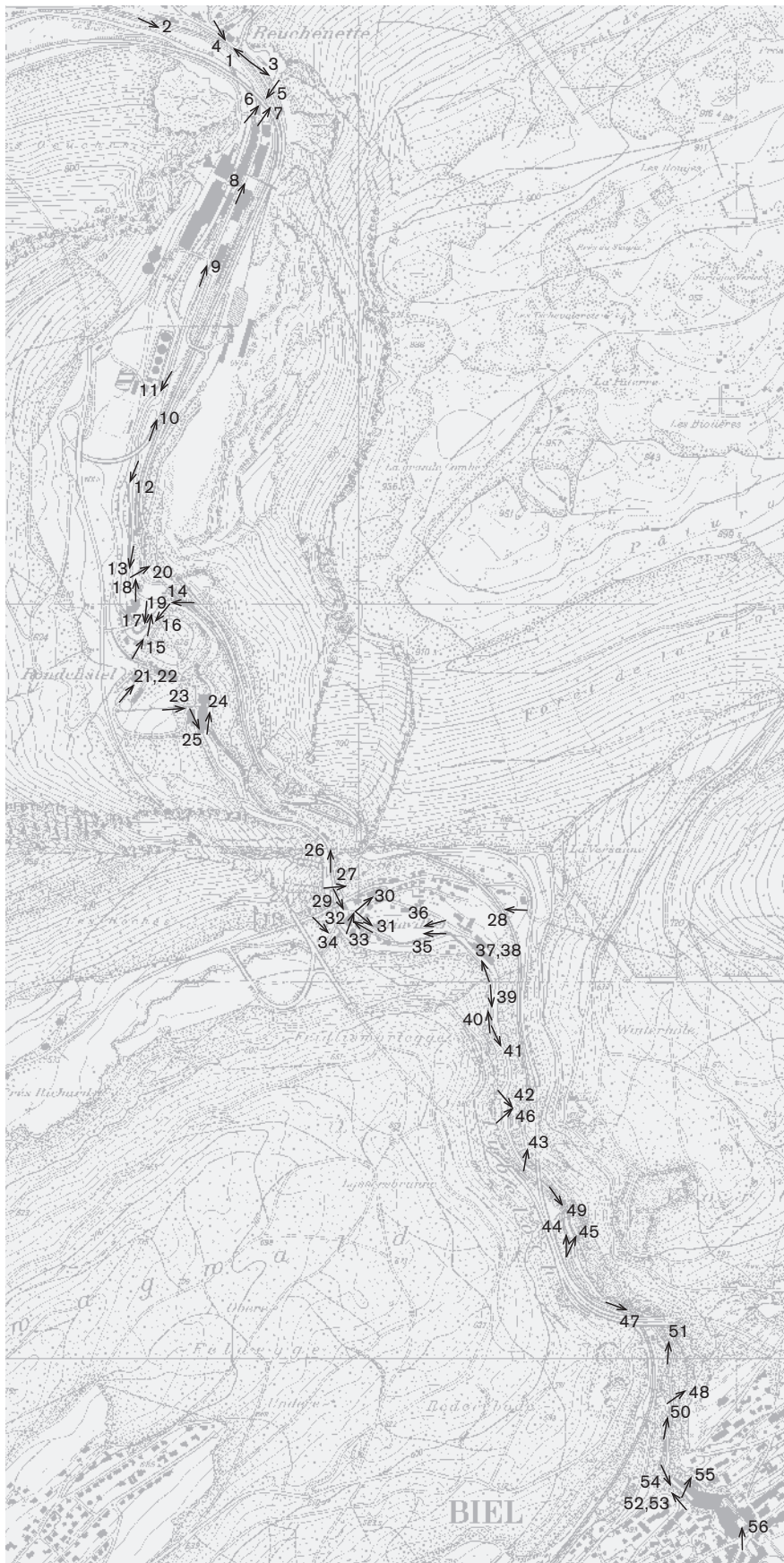
10



11 Voie industrielle, Rondchâtel



12 Barrage Rondchâtel (démoli)



Direction des prises de vue 1:18 000

Photographies 1979: 14, 16 - 19, 21, 28 - 32, 34, 36

Photographies 1980: 3, 5, 7, 11, 12, 27, 38 - 40, 42 - 44, 47, 49, 52, 53, 56

Photographies 1994: 1, 2, 4, 6, 8 - 10, 13, 15, 20, 22 - 26, 33, 35, 37, 41, 45, 46, 48, 50, 51, 54, 55



**Gorges de la Suze**

Communes de Bienne, Orvin, Péry et Vauffelin, districts de Bienne et Courtelary, canton de Berne



13 Rondchâtel



14



15 Ancienne Fabrique de chaux (démoli)



16





17



18



19



20



21 Place de stockage du bois



22 Place de stockage du bois, vide



23 Ancienne Fabrique de pâte de bois



24



25



26 Usine électrique Frinvillier



**Gorges de la Suze**

Communes de Bienne, Orvin, Péry et Vauffelin, districts de Bienne et Courtelary, canton de Berne



27 Retenue au dessus de Frinvillier



28 Frinvillier



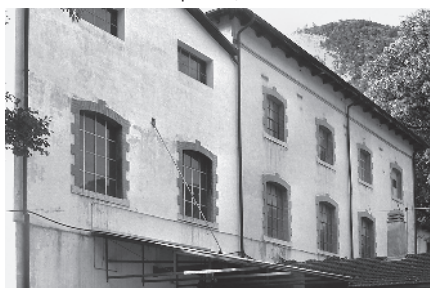
29 Pont en pierre, 1865



30



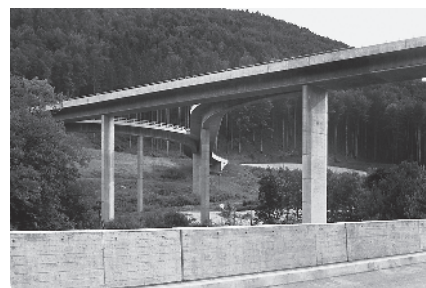
31



32 Anc. fabrique de pâte de bois



33



34 Transjurane





35 Canal en dessous de Frinvillier



36 Elevage de truites



37



38 Restaurant « Taubenloch »



39



40 Canal usine électr. Evilard



41 Station de pompage us. él. Evilard



## Gorges de la Suze

Communes de Bienne, Orvin, Péry et Vauffelin, districts de Bienne et Courtelary, canton de Berne



42 Retenue usine électrique Bienne



43



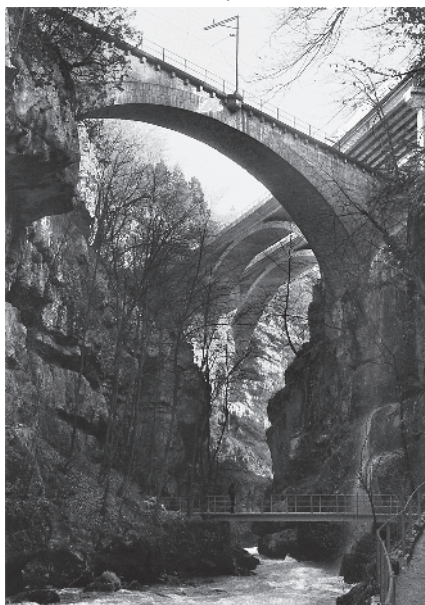
44 Pont routier de 1868



45 Usine électrique ville de Bienne



46 Passerelle retenue us. él. Bienne

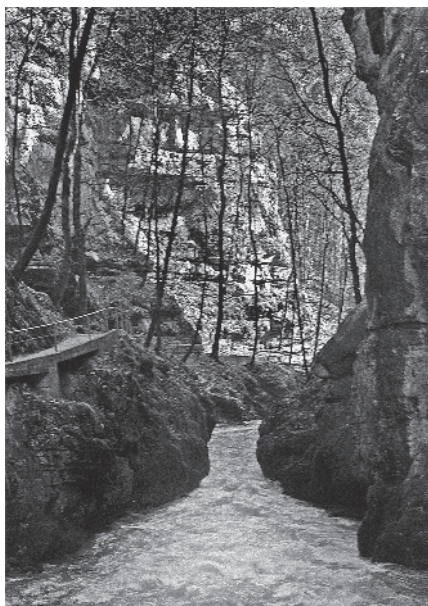


47 Pont chemin de fer, Transjurane

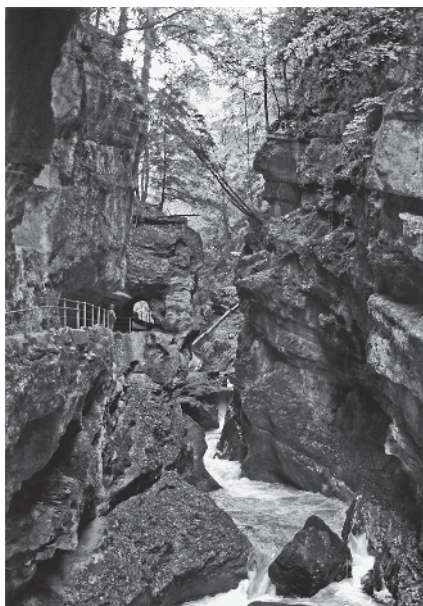


48 Passerelle en béton 1889/1932





49



50



51 Ponts de la Transjurane



52



53 Entrée inférieure aux gorges



54 Anc. tréfileries



55



56 Façade principale des anc. tréfileries à Boujean





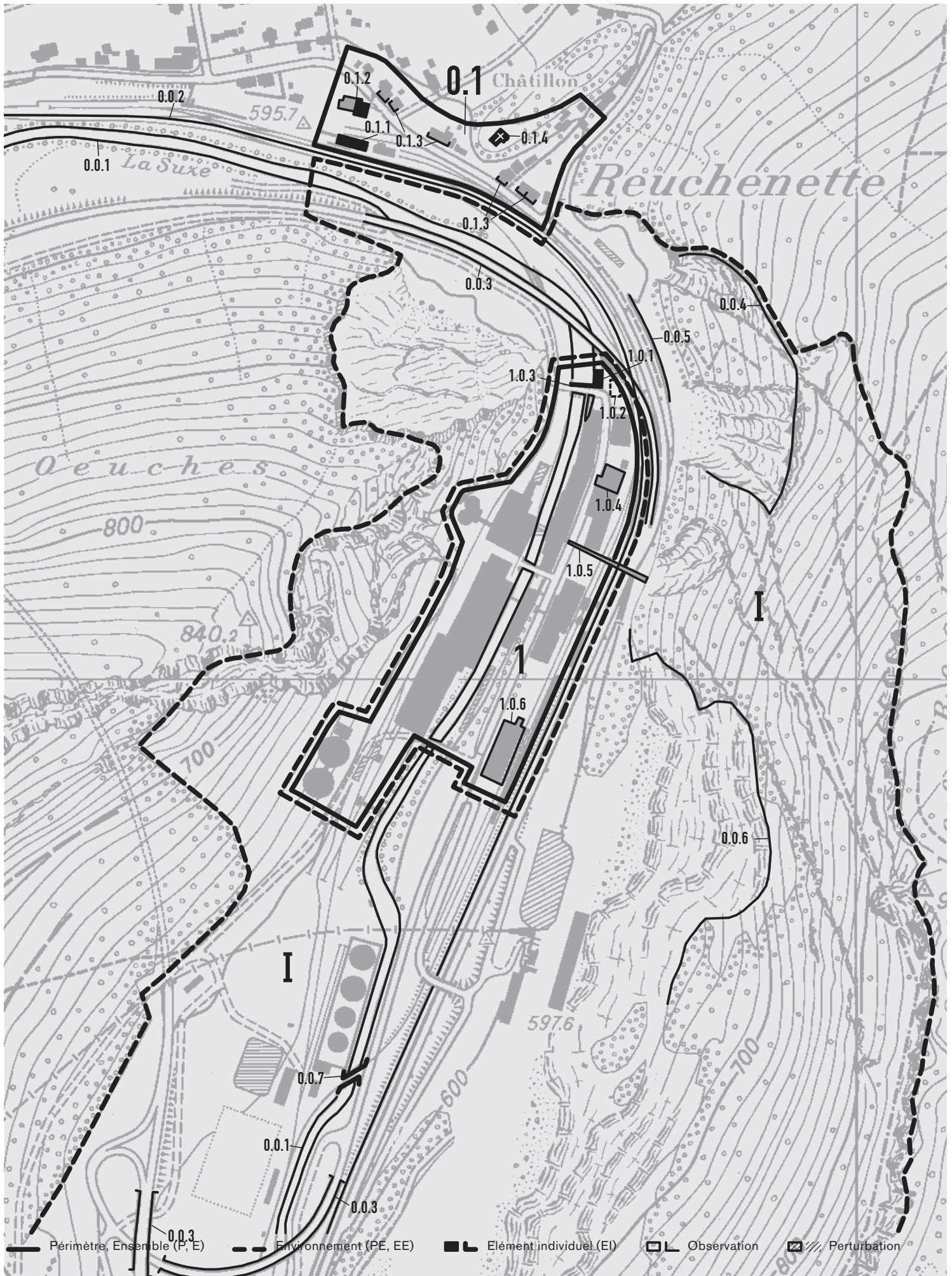
— Périmètre, Ensemble (P, E)    - - - Environnement (PE, EE)    I, II Eléments individuels (EI), observations et perturbations, voir extraits du plan 1: 5000



**P Périmètre, E Ensemble, PE Périmètre environnant,  
EE Echappée dans l'environnement, EI Elément individuel**

Type	Numéro	Désignation	Catégorie d'inventaire	Qualité spatiale	Qualité hist.-arch.	Signification	Obj. de sauvegarde	Observation	Perturbation	Photo n°
P	1	Cimenterie Vigier SA, ouverte en 1890, agrandie à plusieurs reprises, entre autres 1961 – 64, impressionnant complexe dans la cluse supérieure	C	/	/	X	<b>C</b>			
E	0.1	Reuchenette, quartier de la gare de la commune de Péry, à l'entrée des gorges	B	/	/	/	<b>B</b>			
E	0.2	Rondchâtel, petite localité industrielle dominant la partie médiane de la cluse	A	/	/	/	<b>A</b>			
E	0.3	Frinvillier, petite localité d'artisanat sur voie de transit de la commune de Vauffelin, sur la rive gauche de la Suze	B		/	/	<b>B</b>			
E	0.4	Boujean, bâtiment des anciennes tréfileries, à la sortie des gorges, centre artisanal depuis l'arrêt de l'exploitation en 1995	B	/	/	X	<b>A</b>			
PE	I	Gorges de la Suze, vallée transversale du Jura plissé avec parois rocheuses et pentes boisées	a			X	<b>a</b>			
PE	II	Agrandissement de Frinvillier, ancien coteau de prés avec villas et immeubles locatifs	b		/		<b>b</b>			







**P Périmètre, E Ensemble, PE Périmètre environnant,  
EE Echappée dans l'environnement, EI Elément individuel**

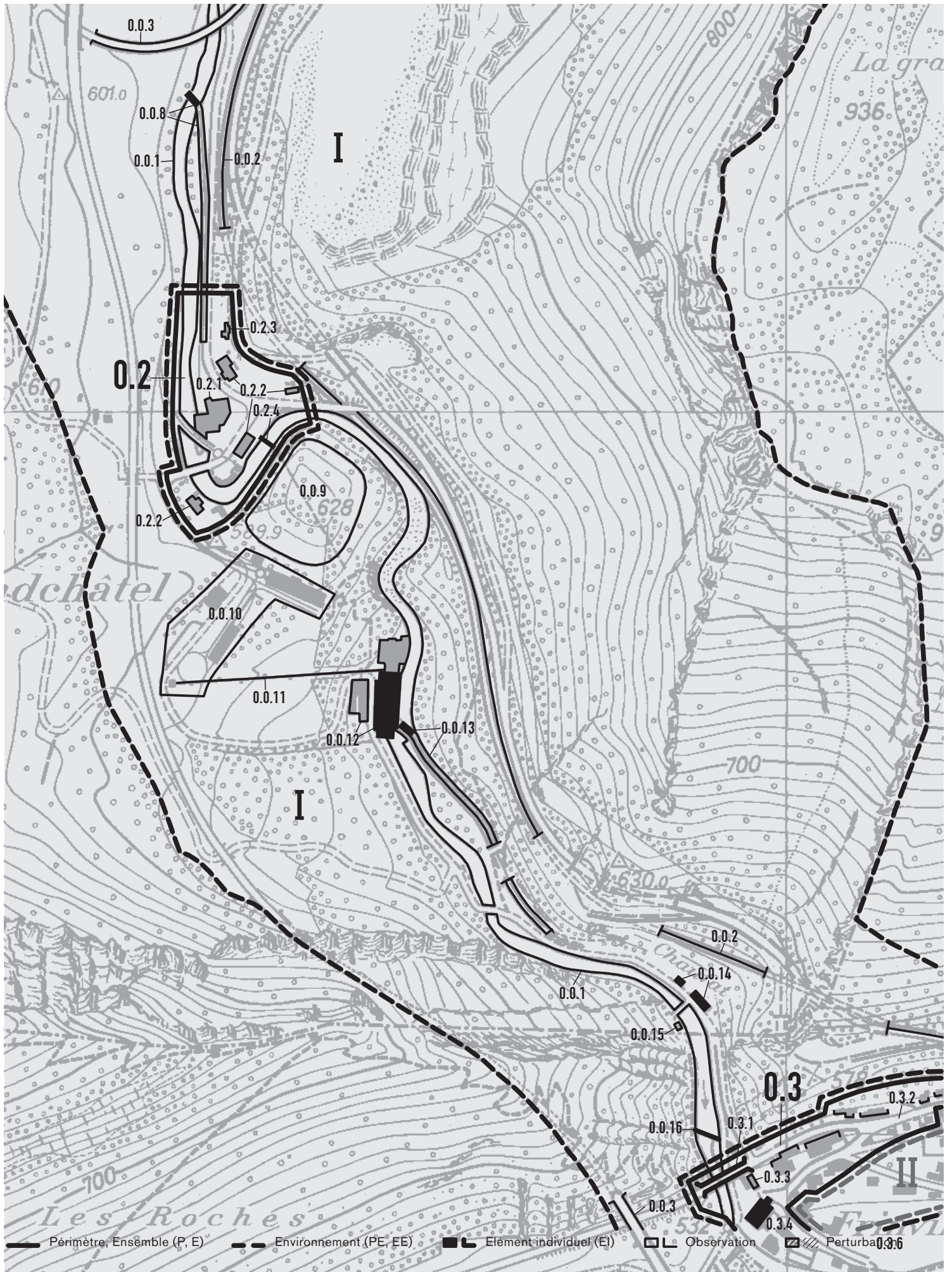
Type	Numéro	Désignation	Catégorie d'inventaire	Qualité spatiale	Qualité hist.-arch.	Signification	Obj. de sauvegarde	Observation	Perturbation	Photo n°
P	1	Cimenterie Vigier SA, ouverte en 1890, agrandie plusieurs fois, entre autres en 1961–64, impressionnant complexe industriel dans la partie supérieure de la cluse	C	/	/	×	C			4–10
EI	1.0.1	Maison jurassienne avec toit en demi-croupe, dernier bâtiment conservé de la première période de l'industrialisation, bâtiment en amont de l'usine actuelle (post-scriptum 2007: autrefois forge avec martinet, scierie jusqu'en 1874)				×	A			5,6
	1.0.2	Emplacement de l'avant-dernière construction ancienne, démolie en 1990						o		5,7
EI	1.0.3	Ancienne retenue, construite en 1889/90 pour le canal de la cimenterie (post-scriptum 2007: démolie)				×	A			6
	1.0.4	Bâtiment industriel intéressant des années 50, ossature en béton garni de brique						o		
	1.0.5	Installation de transport à travers la vallée (post-scriptum 2007: en béton armé)						o		10
	1.0.6	Agrandissement de l'usine de 1961–64, grand bâtiment en béton apparent avec four et silo						o		9
E	0.1	Reuchenette, quartier de la gare de la commune de Péry, à l'entrée des gorges	B	/	/	/	B			1,2
EI	0.1.1	Gare avec hangar à marchandises accolé, type simple de 1874				×	A			2
EI	0.1.2	«Hôtel» de la Truite, hôtel de gare de village avec éléments classicistes, fin 19 <sup>e</sup> s., annexe 20 <sup>e</sup> s.				×	A	o		
	0.1.3	Façades de maisons sur l'ancienne route cantonale						o		1
EI	0.1.4	Ste-Marie de l'Assomption, chapelle néo-gothique de 1906, sur l'ancienne colline du château-fort				×	A			1
PE	I	Gorges de la Suze, vallée transversale du Jura avec parois rocheuses et pentes boisées	a			×	a			1–55
	0.0.1	Cours de la Suze						o		4–11
	0.0.2	Ligne de chemin de fer, ouverte en 1874						o		1,2,4
	0.0.3	Ouvrages d'art de la Transjurane, construits en 1960–1982						o		4
	0.0.4	Ancienne carrière d'Arvel						o		2–4
	0.0.5	Haut mur de soutènement avec arceaux, ouvrages de protection pour l'homme et le matériel						o		3
	0.0.6	Carrière de Charuque, exploitée depuis 1953						o		2,4
EI	0.0.7	Pont en fer de la voie industrielle de Rondchâtel				×	A			11



Gorges de la Suze extrait 2

Communes de Bienne, Orvin, Péry et Vauffelin, districts de Bienne et Courtelary, canton de Berne

Plan du relevé 1:5000





**P Périmètre, E Ensemble, PE Périmètre environnant,  
EE Echappée dans l'environnement, EI Elément individuel**

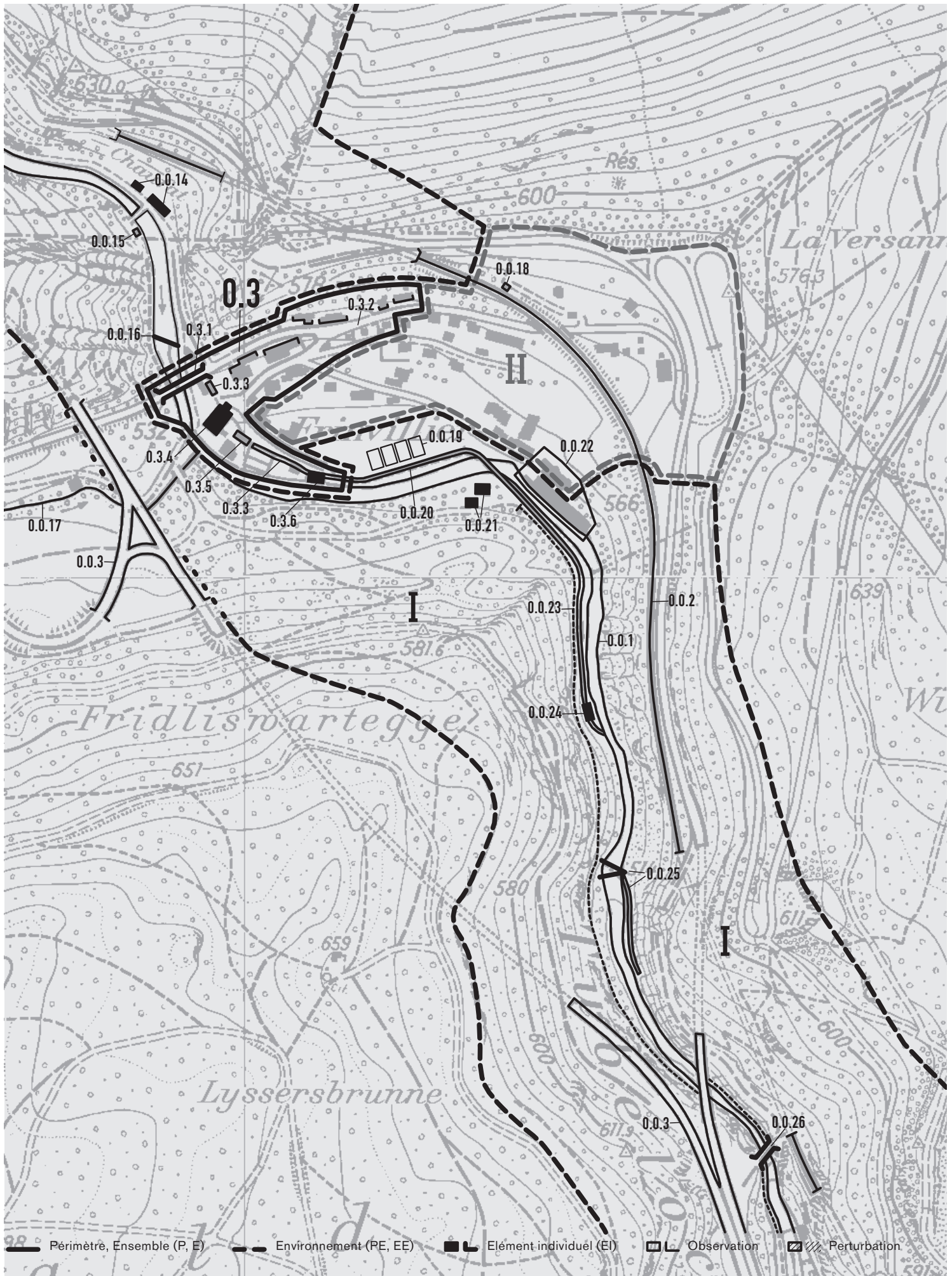
Type	Numéro	Désignation	Catégorie d'inventaire	Qualité spatiale	Qualité hist.-arch.	Signification	Obj. de sauvegarde	Observation	Perturbation	Photo n°
E	0.2	Rondchâtel, petite localité industrielle au-dessus de la cluse médiane	A	/	/	/	A			13–20
	0.2.1	Restes de l'ancienne fabrique de chaux, fondée en 1874, achetée en 1902 par Vigier SA, désaffectée en 1936						o		13–15
	0.2.2	Habitations d'ouvriers de typologie intéressante, fin 19 <sup>e</sup> s., en partie négligées, mais encore habitées (post-scriptum 2007: deux des quatre maisons démolies)						o		13–19
	0.2.3	Pigeonnier-poulailler pavillon original pour animaux de basse-cour, avec colombier, vers 1900						o		20
	0.2.4	Echelle pour canal sous-terrain de la fabrique de pâte de bois, avec passerelle en fer						o		16
E	0.3	Frinvillier, petite localité d'artisanat sur voie de transit de la commune de Vauffelin, sur la rive gauche de la Suze	B	/	/		B			28–33
EI	0.3.1	Pont en pierre imposant, à deux arches sur la route et la rivière, élargi				×	A			29
	0.3.2	Espace de la route principale						o		28
	0.3.3	Canal d'usine à ciel ouvert avec deux petites retenues						o		
EI	0.3.4	Ancienne fabrique de pâte de bois, reconstruite après incendie en 1888, autrefois avec haut-fourneau				×	A			29,32,33
PE	I	Gorges de la Suze, vallée transversale du Jura avec parois rocheuses et pentes boisées	a			×	a			1–55
	0.0.1	Cours de la Suze						o		12–27
	0.0.2	Ligne de chemin de fer, ouverte en 1874						o		
EI	0.0.8	Retenue et canal de l'ancienne fabrique de chaux, creusé probabl. en 1874 (post-scriptum 2007: retenue démolie, canal asséché)				×	A	o		12
	0.0.9	Colline boisée de l'ancien château de Rondchâtel, sans vestiges						o		
	0.0.10	Place d'entreposage du bois, dispositifs de chargement pour les wagons-marchandise et le transport routier, nouvelle halle d'emballage (post-scriptum 2007: le tout désaffecté)						o		21,22
	0.0.11	Petit train de transport, ouvert en 1882 (post-scriptum 2007: désaffecté)						o		23
EI	0.0.12	Fabrique de pâte de bois de Rondchâtel, première construction en 1882, transformée et agrandie plusieurs fois (post-scriptum 2007: usine fermée)				×	A	o		23–25
EI	0.0.13	Ecluse avec passerelle, ensuite canal vers l'usine électrique de Frinvillier				×	A	o		24
EI	0.0.14	Usine électrique de Frinvillier, mise en service en 1893, agrandie en 1958 à côté, maison d'habitation en Heimatstil, déb. 20 <sup>e</sup> s.				×	A			26
	0.0.15	Source de Merlin mise en service en 1962, approvisionnement en eau de la ville de Bienne						o		
EI	0.0.16	Grande retenue avec passerelle en fer, pour les industries de Frinvillier et pour l'usine électrique d'Evilard (post-scriptum 2007: démolie et remplacée par de nouvelles installations)				×	A			27
PE	II	Agrandissement de Frinvillier, ancien coteau de prés avec villas et locatifs	b		/		b			28



# Gorges de la Suze extrait 3

Communes de Bienne, Orvin, Péry et Vauffelin, districts de Bienne et Courtelary, canton de Berne

Plan du relevé 1:5000



- Périimètre, Ensemble (P, E)
- - - Environnement (PE, EE)
- Élément individuel (EI)
- Observation
- ▨ Perturbation



**P Périmètre, E Ensemble, PE Périmètre environnant,  
EE Echappée dans l'environnement, EI Elément individuel**

Type	Numéro	Désignation	Catégorie d'inventaire	Qualité spatiale	Qualité hist.-arch.	Signification	Obj. de sauvegarde	Observation	Perturbation	Photo n°
E	0.3	Frinvillier, petite localité d'artisanat sur voie de transit de la commune de Vauffelin, sur la rive gauche de la Suze	B		/	/	B			28-33
EI	0.3.1	Pont en pierre imposant, à deux arceaux, enjambant la route et la rivière, élargi (post-scriptum 2007: pont ouvert en 1865)				×	A			29
	0.3.2	Espace de la route principale						o		28
	0.3.3	Canal d'usine à ciel ouvert, avec deux petites retenues						o		
EI	0.3.4	Ancienne fabrique de pâte de bois, reconstruite après incendie en 1888, autrefois avec haut-fourneau				×	A			29,32,33
	0.3.5	Maison d'ouvrier avec arcade, avant 1876, aujourd'hui école maternelle (post-scriptum 2007: démolie)						o		33
EI	0.3.6	Ancien bâtiment d'artisanat par dessus le canal, avec toit haut en demi-croupe, aujourd'hui maison d'habitation, transformé au milieu du 20 <sup>e</sup> s.				×	A			28,35
PE	I	Gorges de la Suze, vallée transversale du Jura avec parois rocheuses et pentes boisées	a			×	a			1-55
	0.0.1	Cours de la Suze						o		26-46
	0.0.2	Ligne de chemin de fer, mise en service en 1874						o		
	0.0.3	Ouvrages d'art de la Transjurane, construite entre 1960-82						o		28,34
EI	0.0.14	Usine électrique de Frinvillier, mise en service en 1893, agrandie au milieu du 20 <sup>e</sup> s., à côté maison d'habitation en Heimatstil, déb. 20 <sup>e</sup> s.				×	A			26
	0.0.15	Source de Merlin, mise en service en 1962, approvisionnement en eau de la ville de Bienne						o		
EI	0.0.16	Grande retenue avec passerelle en fer, pour les industries de Frinvillier et l'usine électrique du funiculaire d'Evilard (post-scriptum 2007: démolie et remplacée par de nouvelles installations)				×	A			27
	0.0.17	L'Orvine, plus important ruisseau affluent						o		
	0.0.19	Bassins pour la pisciculture (post-scriptum 2007: désaffectés)						o		36
	0.0.20	Canal d'eau d'amont, traversant la Suze dans une conduite ouverte en béton						o		35,37,38
EI	0.0.21	Restaurant du «Taubenloch» avec terrasse extérieure, bâtiment en maçonnerie avec toit en demi-croupe, 19 <sup>e</sup> s., à côté de bâtiments ruraux				×	A			38
	0.0.22	Nouvelle station d'épuration						o		
	0.0.23	Chemin pédestre du Taubenloch, aménagé en 1889 par le CAS section Bienne						o		39-53
EI	0.0.24	Ancienne usine électrique du funiculaire d'Evilard, mise en service en 1898, transformée en 1954 en station de pompage et usine électrique de la commune d'Evilard				×	A			41
EI	0.0.25	Retenue avec échelle et passerelle, ensuite canal vers l'usine électrique de la ville de Bienne, mise en service en 1896				×	A	o		42,43,46
EI	0.0.26	Pont en pierre dominant la Suze, constr. en 1858 pour la route du Jura venant de Bienne				×	A			44,45
PE	II	Agrandissement de Frinvillier, ancien coteau de prés avec villas et immeubles locatifs	b		/	/	b			28
	0.0.18	Station CFF, mise en service en 1934, simple abri en bois						o		







**P Périmètre, E Ensemble, PE Périmètre environnant,  
 EE Echappée dans l'environnement, EI Elément individuel**

Type	Numéro	Désignation	Catégorie d'inventaire	Qualité spatiale	Qualité hist.-arch.	Signification	Obj. de sauvegarde	Observation	Perturbation	Photo n°
E	0.4	Boujean, bâtiments des anciennes Tréfileries à la sortie des gorges, centre artisanal depuis la fermeture en 1995	B	/	/	X	A			52,54-56
EI	0.4.1	Parties arrière de l'usine, à effet très vieillot (post-scriptum 2007: partiellement démolies)				X	A			54,55
	0.4.2	Front principal marquant la place, vers 1926						o		56
PE	I	Gorges traversées par la Suze, vallée transversale du Jura avec parois rocheuses et pentes boisées	a			X	a			1-55
	0.0.1	Cours de la Suze						o		42-55
	0.0.2	Ligne de chemin de fer, mise en service en 1874						o		47
	0.0.3	Ouvrages d'art de la Transjurane, construite entre 1960-82						o		47,51
	0.0.23	Chemin pédestre du Taubenloch, aménagé en 1889 par le CAS section de Bienne						o		39-53
EI	0.0.25	Retenue avec échelle et passerelle, ensuite canal vers l'usine électrique de la ville de Bienne mise en service en 1896				X	A	o		42,43,46
EI	0.0.26	Pont en pierre dominant la Suze, constr. en 1858 pour la route du Jura venant de Bienne				X	A			44,45
EI	0.0.27	Usine électrique de la ville de Bienne, mise en service en 1896, transformée en 1930 et 1941, en avant-plan passerelle en fer (post-scriptum 2007: rénovation 2006)				X	A			45
EI	0.0.28	Retenue et écluse pour le canal souterrain vers les Tréfileries de Boujean				X	A			
EI	0.0.29	Pont de chemin de fer du Taubenloch, haute construction massive de 1929				X	A			47
EI	0.0.30	Pont pour les piétons en béton armé, apparemment de 1889, daté 1932				X	A			48
	0.0.31	Cabane avec guichet, à l'entrée inférieure des Gorges de la Suze, construction en bois massif						o		53
	0.0.32	Centre de Boujean, inventaire ISOS ville de Bienne: périmètre 1						o		
	0.0.33	Restaurant «zum Wilden Mann» à l'entrée du chemin pédestre du Taubenloch (post-scriptum 2007: rénovation en cours)						o		



## Développement de l'agglomération

Histoire et croissance historique

Le nom de Taubenloch en allemand, attesté depuis 1532, s'applique plus exactement à la partie inférieure des Gorges de la Suze, entre Frinvillier et Boujean. Les gorges s'étendent depuis Reuchenette jusqu'à Boujean et se trouvent sur les territoires des communes de Péry, Vauffelin, Orvin et Bienne. Il s'agit d'une vallée transversale du Jura plissé qui coupe deux plis de celui-ci et qui constitue donc l'accès naturel du Plateau aux grandes vallées du Jura bernois.

## Ancienne voie de communication

Les gorges servirent déjà très tôt de voie de communication. Une célèbre inscription à Pierre-Pertuis témoigne qu'à l'époque romaine une route, celle de Petinesca à Augusta Raurica, y conduisait à travers les Gorges de la Suze. A l'époque de l'évêché de Bâle, les gorges faisaient partie de la route qui reliait Porrentruy, la résidence des princes-évêques, à Bienne. Le nom de Frinvillier (Friedrichswart en allemand), qui remonte à 1311, indique également l'existence d'un ancien poste de garde.

Autour de 1820, quelques années seulement après le rattachement du Jura au canton de Berne (1815), le gouvernement fit aménager la route des Gorges de la Suze pour réaliser une meilleure communication avec la région «derrière les montagnes bleues» (Jeremias Gotthelf). D'autres aménagements suivirent. C'est ainsi que la ville de Bienne obtint en 1858 un accès direct au Jura par la route de Reuchenette qui nécessita la construction du pont en pierre (0.0.26). Depuis 1874, une ligne des CFF traverse également cette vallée étroite (0.0.2, lignes Bienne-La Chaux-de-Fonds et Bienne-Tavannes-Moutier).

C'est le chemin pédestre, aménagé en 1889 à quelques mètres au-dessus de la rivière par la section biennoise du CAS (Club alpin suisse), qui est à l'origine de la renommée des Gorges du Taubenloch et qui, après plus de cent ans, reste toujours très populaire (0.0.23). Le dernier ouvrage dans les gorges est constitué par le tronçon de la Transjurane réalisé entre 1960 et 1982 (0.0.3).

## Utilisation précoce de la force hydraulique

Comme dans d'autres cluses du Jura, on utilisa très tôt la force hydraulique, ainsi que l'abondance du bois et de la pierre calcaire à des fins industrielles. En 1654, le Prince-évêque de Bâle fit construire à Reuchenette un premier haut fourneau avec une forge et une tréfilerie; il fonctionna jusqu'en 1834, pour être remplacé par une scierie (unique bâtiment restant de la première époque industrielle: 1.0.1). C'est du 17<sup>e</sup> siècle également que datent les Tréfileries de Boujean qui se développèrent au 19<sup>e</sup> siècle en une importante entreprise qui fusionna en 1914 avec les Tréfileries de Bienne pour constituer les Tréfileries Réunies S. A. de Bienne» (0.4).

Le grand développement industriel de la vallée n'eut cependant lieu qu'à la fin du 19<sup>e</sup> siècle. En 1874, Constant Peck fonda à Rondchâtel une fabrique de chaux qui resta en activité jusqu'en 1936 (0.2.1). En 1882, la fabrique de papier de Biberist acheta les droits des eaux à Rondchâtel et fit construire en dessous de la cluse une grande fabrique de pâte de bois (0.0.12). En 1890, cette même entreprise acheta l'ancienne fabrique de papier à Frinvillier, où l'on passa également à la production de pâte de bois (0.3.4). Une autre entreprise soleuroise, Robert Vigier S. A. Luterbach, reprit en 1889 la scierie de Reuchenette et fit construire à cet endroit une fabrique de ciment Portland qui devint au 20<sup>e</sup> siècle un des plus grands producteurs de ciment de Suisse (1).

La force hydraulique de la Suze ne fut pas seulement exploitée par les fabriques. Depuis les années 1890, trois fabriques électriques produisent de l'électricité pour des consommateurs extérieurs: une pour la fabrique de papier Biberist (0.0.14), une pour la ville de Bienne (0.0.27) et une autre pour le funiculaire Bienne-Evilard (0.0.24). Les retenues, canaux et passerelles nombreux sur toute la longueur des Gorges de la Suze datent donc également de cette époque. Les deux sources près de Frinvillier approvisionnent aussi les communes de Bienne et d'Evilard en eau (0.0.15).



## Le site actuel

Relations spatiales entre les composantes du site

Deux grands complexes industriels délimitent les gorges qui marquent l'entrée du Jura: la cimenterie de Reuchenette (1), à l'extrémité supérieure, et les anciennes Tréfileries de Boujean, à l'extrémité inférieure (0.4).

### Reuchenette

A l'entrée supérieure de la cluse est implanté le quartier de la gare de Péry-Reuchenette avec un hôtel, des immeubles locatifs et des locaux artisanaux (0.1). Sur l'ancienne colline du château de Châtillon est érigée en situation dominante la chapelle néo-gothique Sainte-Marie de l'Assomption (0.1.4). Tout de suite après, la vallée se rétrécit en une première cluse. C'est ici que se trouve la grande cimenterie de Vigier S. A. (1). Après les aménagements des années 1930 et 1950, les installations ont été modernisées une dernière fois en 1961–1964. Un seul bâtiment ancien témoigne encore de la première époque d'industrialisation du site (1.0.1). Les installations d'extraction, les silos, les halles de fabrication et d'entreposage, flanqués de grandes carrières de pierre à chaux reliées par des tapis roulants, marquent aujourd'hui le site du plus grand complexe industriel de la vallée.

### Rondchâtel

La petite localité industrielle de Rondchâtel (0.2), à l'extrémité inférieure d'un élargissement de la vallée, présente un tout autre caractère. A l'écart de la route de passage, on trouve ici de modestes habitations d'ouvriers de la fin du 19<sup>e</sup> siècle, à côté des bâtiments en ruine de la fabrique de chaux et des voies ferroviaires industrielles abandonnées; un hangar au plan circulaire indique une ancienne plaque tournante. A côté, sont empilés les bois destinés à la fabrication du papier. La fabrique de pâte de bois elle-même, qui fait partie de la fabrique de papier Biberist, est située plus bas dans les gorges (0.0.12), séparée de la localité par la colline conique de l'ancien château féodal (0.0.9); il ne subsiste aucun vestige de ce château-fort.

### Frinvillier

Après la cluse de Rondchâtel, la vallée s'ouvre brièvement et croise, près de Frinvillier, une vallée

longitudinale du Jura (Orvin-Vauffelin). Frinvillier (0.3) est une petite localité industrielle et un noeud de communication régional. Le tissu construit, assez hétérogène du point de vue de l'âge, de l'utilisation et de la forme des bâtiments, date du 19<sup>e</sup> et du 20<sup>e</sup> siècle. Il offre, vu de la ligne de chemin de fer sur les hauteurs et de la route de transit, un effet global saisissant. On remarque surtout la fabrique (0.3.4) et l'ancienne construction enjambant le canal (0.3.6). Les grands bassins pour la pisciculture (0.0.19) sont également remarquables.

### Les Gorges du Taubenloch

Les Gorges du Taubenloch proprement dites commencent en dessous de Frinvillier. C'est ici que se trouve le «Restaurant des Gorges» avec son charmant jardin (0.0.21) ainsi que le chemin pédestre inauguré en 1890 (0.0.23). Rapidement, la vallée se rétrécit et devient une gorge sauvage. En un tracé parfois escarpé, le chemin change plusieurs fois de rive. Tout en haut, la ligne du chemin de fer et les routes longent les parois rocheuses, disparaissant parfois dans des tunnels et enjambant la vallée sur des ponts en pierre, en fer et en béton. A l'exception de deux petites usines électriques (0.0.24, 0.0.27), on ne trouve plus de constructions importantes jusqu'aux anciennes Tréfileries de Boujean (0.4).

## Recommandations

Voir également les objectifs généraux de la sauvegarde

Les Gorges de la Suze dépassent le cadre d'un relevé ISOS ordinaire. Ici, ce ne sont pas les réalités construites qui sont en évidence, mais les données de la nature et leur interaction avec les ouvrages de communication et les bâtiments industriels. Le relevé fausse les faits, dans la mesure où il malmène les termes méthodologiques ISOS et traite l'étroite vallée comme environnement du périmètre et des ensembles construits (I). Effectivement, les gorges, dans leur intégralité, constituent une entité à protéger, dans laquelle s'insèrent les ensembles construits (1, 0.1 à 0.4). La protection devrait donc réunir les intérêts de la protection du site construit, des monuments historiques, de la nature et du paysage. En ce qui concerne la protection du site construit, il faudrait conserver



## Gorges de la Suze

Communes de Bienne, Orvin, Péry et Vauffelin, districts de Bienne et Courtelary, canton de Berne

le caractère du tissu et protéger les constructions individuelles en se basant sur un inventaire d'archéologie industrielle pour chaque construction: usines, habitations d'ouvriers, centrales hydrauliques, canaux, retenues, ponts, passerelles. (post-scriptum 2007: inventaire accompli par le Service des monuments historiques, 2000–2004)

### Qualification

Appréciation du cas particulier dans le cadre régional

XXX Qualités de la situation

La situation du site en tant qu'une des trouées transversales les plus pittoresques de toute la chaîne du Jura (Dictionnaire géographique de Suisse, 1908), relève des qualités bien particulières et importantes.

XXX Qualités spatiales

Les qualités spatiales sont prépondérantes du fait qu'il s'agit d'un phénomène naturel avec des interventions techniques et culturelles: gorges boisées entre des parois rocheuses, cours d'eau industrialisé et nombreux ouvrages de communication; alternance intense entre la nature et le construit, magnifique suite de rétrécissements et d'élargissements de la vallée.

XXX Qualités historico-architecturales

Les qualités historico-architecturales sont, elles aussi, prépondérantes du fait de l'interaction de l'eau, des rochers et des forêts de feuillus avec les routes, les tunnels, les rails, les chemins, les usines, les canaux, les barrages, les usines hydrauliques, les habitations d'ouvriers etc. que complète une variété unique de ponts et de passerelles en bois, en pierre, en fer et en béton.

2<sup>e</sup> version 09.1994/hjr

Films n° 3649, 3658 (1979); 3775, 3776 (1980); 8360, 8361 (1994)

Coordonnées de l'Index des localités  
585.604/225.969

Mandant  
Office fédéral de la culture (OFC)  
Section du patrimoine culturel et des monuments historiques

Mandataire  
Bureau pour l'ISOS  
Sibylle Heusser, arch. EPFZ  
Limmatquai 24, 8001 Zurich

ISOS  
Inventaire des sites construits à protéger en Suisse