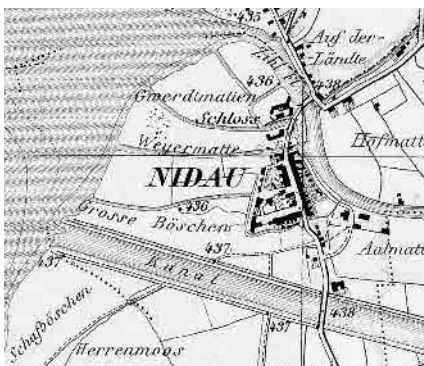


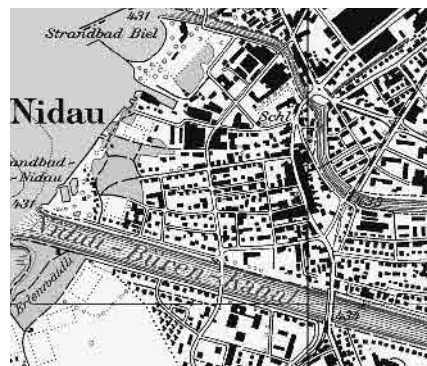


Flugbild Mesaric 1992, © AGR, Kanton Bern

Ehemaliges Landstädtchen und Berner Landvogteisitz am unteren Ende des Bielersees. Mächtiges Schloss und Altstadt mit selten langer Häuserzeile zwischen alter Zihl und Nidau-Büren-Kanal. Heute Agglomerationsgemeinde von Biel. Vielfältige Villen- und Arbeiterquartiere des 20. Jahrhunderts.



Siegfriedkarte 1872/76



Landeskarte 1994

#### Kleinstadt

|   |   |   |                                   |
|---|---|---|-----------------------------------|
| ⊗ | ⊗ | ⊗ | Lagequalitäten                    |
| ⊗ | ⊗ | ⊗ | Räumliche Qualitäten              |
| ⊗ | ⊗ | ⊗ | Architekturhistorische Qualitäten |



1 Vorstadt und Schloss



2



4



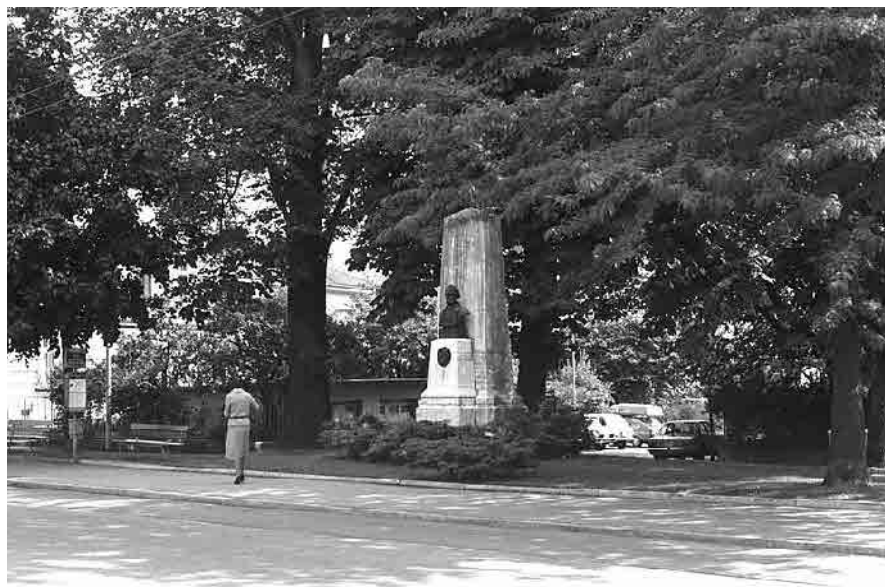
3



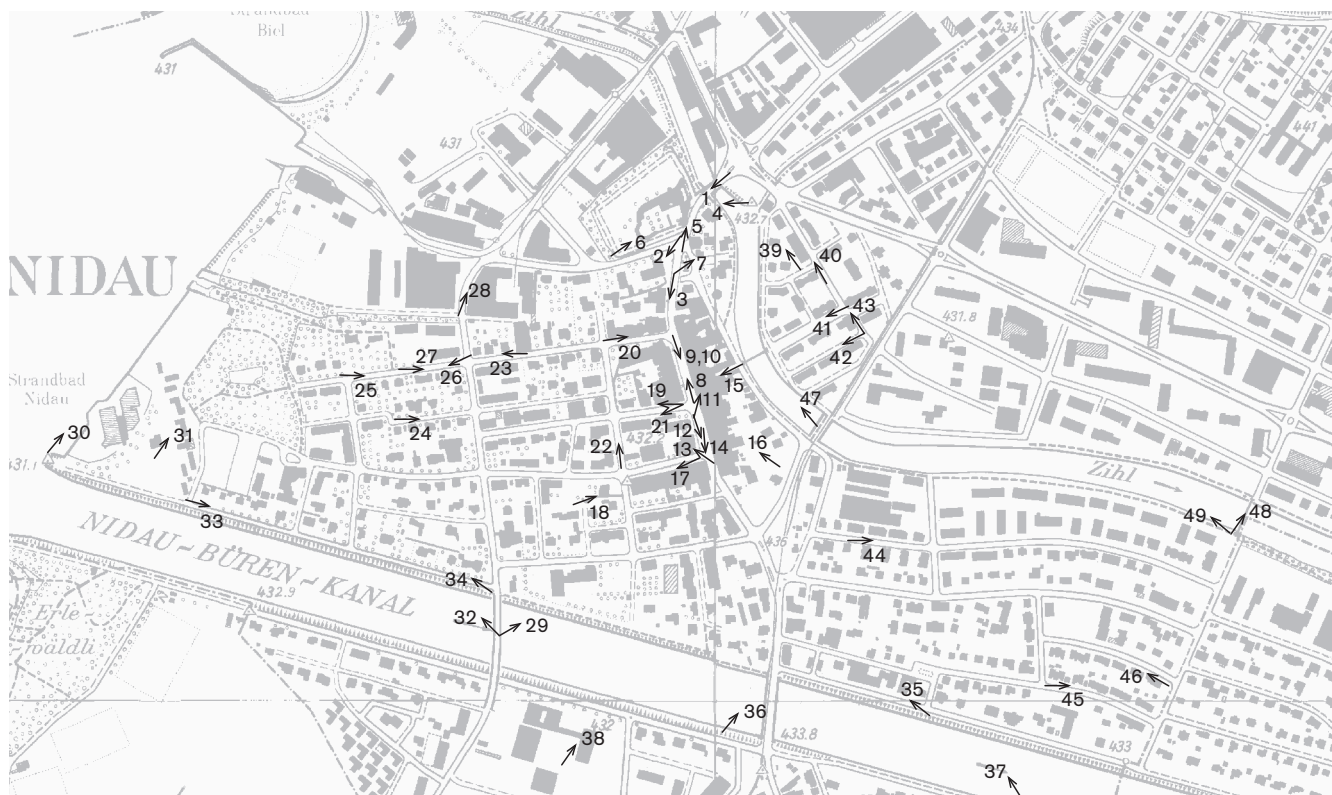
5



6



7 Denkmal für die Pioniere der Juragewässerkorrektion



Fotostandorte 1:10 000

Aufnahmen 1978: 1-3, 5, 7, 10-17, 19, 21, 23, 24, 26, 40

Aufnahmen 1994: 4, 6, 8, 9, 18, 20, 22, 25, 27-29, 36, 38, 39, 41-43

Aufnahmen 1995: 30-35, 37, 44-49



8 Hauptgasse



9 Hauptgasse



10



11



12



13



14



15 Schalgässli



16 Altstadttrand



17 Schulgasse



18 Eckurm Stadtmauer



19 Mittelstrasse



20 Weyermattstrasse/Stadtgraben



21 Mittelstrasse



22 Stadtgraben



23 Weyermattstrasse



24 Weyernweg



25 Weyermattstrasse



26 Weyermattstrasse



27 Weyermattstrasse



28 Werk Alpha AG



29 Primarschulhaus am Kanal



30 Strandbad



31 Strandbad



32 Nidau-Büren-Kanal



33 Oberer Kanalweg



34 Oberer Kanalweg



35 Unterer Kanalweg



36 Kanalbrücke und Brückenkopf



37 Unterer Kanalweg



38 Schulhaus Burgerbeunden



39 Eisenbahnerkolonie, 1. Etappe



40 Eisenbahnerkolonie, 1./2. Etappe



41 Genossenschaftsstrasse



42 Eisenbahnerkolonie, 4. Etappe



43 Koloniegebäude



44 Genossenschaftssiedlung Daheim



45 Reihenhaussiedlung Flurweg



46 Reihenhaussiedlung Flurweg





47 Zihl, Schloss und Eisenbahnerkolonie



48 Weidteilequartier



49 Weidteilequartier



**G Gebiet, B Baugruppe, U-Zo Umgebungszone,  
U-Ri Umgebungsrichtung, E Einzelelement**

| Art  | Nummer | Benennung   | Aufnahmekategorie | Räumliche Qualität | Arch. hist. Qualität | Bedeutung | Erhaltungsziel | Hinweis | Störend | Bild-Nr.       |
|------|--------|---|-------------------|--------------------|----------------------|-----------|----------------|---------|---------|----------------|
| G    | 1      | Altstadt auf ursprünglich trapezförmigem Grundriss, befestigt E. 14. Jh., mit Gärten an den Aussenseiten      | AB                | X                  | X                    | X         | A              |         |         | 8–21           |
| G    | 2      | Vorstadt zwischen Zihlbrücke und Altstadt, E. 19. Jh.   | A                 | X                  | X                    | X         | A              |         |         | 1–7            |
| G    | 3      | Wohnquartier Weyerplatten, angelegt E. 19. Jh.  | B                 | /                  | /                    | /         | B              |         |         | 23–27          |
| B    | 3.1    | Villen- und Einfamilienhausviertel mit Gärten, um 1890–1920   | A                 | X                  | X                    | /         | A              |         |         | 24–27          |
| G    | 4      | Villenreihe am Kanalufer, um 1900–35, Unterer Kanalweg mit Fabriken   | AB                | /                  | /                    | /         | B              |         |         | 33–35, 37      |
| G    | 5      | Gartenstadtsiedlung Hofmatten der Eisenbahner-Baugenossenschaft Biel, 1911–29                                 | A                 | X                  | X                    | /         | A              |         |         | 39–43, 47      |
| B    | 0.2    | Brückenkopfbebauung am Kanal, E. 19./A. 20. Jh.   | B                 | /                  | /                    | /         | B              |         |         | 36             |
| B    | 0.3    | Wohnsiedlung der Wohnbaugenossenschaft Daheim, erb. 1946  | A                 | /                  | /                    | /         | A              |         |         | 44             |
| B    | 0.4    | Private Reihenhaussiedlung Flurweg, 1954  | A                 | /                  | X                    | /         | A              |         |         | 45, 46         |
| U-Zo | I      | Schlosspark, ehemals mit Wassergraben, heute von Bäumen umgeben   | a                 |                    |                      | X         | a              |         |         | 6              |
| U-Ri | II     | Flussraum der Zihl, vor der Juragewässerkorrektur breiter Hauptfluss  | a                 |                    |                      | X         | a              |         |         | 4, 47          |
| U-Zo | III    | Südlicher Vorstadt- und Bahnhofbereich, gestaltungsbedürftig  | b                 |                    |                      | X         | b              |         |         |                |
| U-Zo | IV     | Aalmattenquartier, heterogene Bebauung 20. Jh.  | b                 |                    |                      | /         | b              |         |         |                |
| U-Ri | V      | Nidau-Büren-Kanal, beidseits gesäumt von Wiesenborden, Wegen und Bäumen                                       | a                 |                    |                      | X         | a              |         |         | 29, 32, 36, 37 |
| U-Zo | VI     | Wohnquartier westlich der Altstadt, durchgrünt und mit kleinen Fabriken durchsetzt, vorwiegend 1. H. 20. Jh.  | b                 |                    |                      | /         | b              |         |         | 22             |
| U-Zo | VII    | Industriereal Schlossmatten, 20. Jh.  | b                 |                    |                      | /         | b              |         |         |                |
| U-Zo | VIII   | Seeufer mit Wäldchen und öffentlichen Anlagen   | a                 |                    |                      | /         | a              |         |         | 30, 31         |
| U-Ri | IX     | Neuere Wohnquartiere mit gemischter Bebauung zwischen Zihl und SBB-Linie (Gemeinden Nidau und Biel)           | b                 |                    |                      | /         | b              |         |         | 48, 49         |
|      | 1.0.1  | Verlauf der einstigen Stadtmauer (auch 0.0.1)   |                   |                    |                      |           |                | o       |         |                |
|      | 1.0.2  | Klar definierte Altstadträume: Hauptgasse und Schulgasse  |                   |                    |                      |           |                | o       |         | 8–14, 17       |
| E    | 1.0.3  | Drei klassizistische Brunnen bei Quergassenabzweigungen   |                   |                    |                      | X         | A              |         |         | 8–14           |
|      | 1.0.4  | Schalgässli-Durchgang, heute in der Achse der Genossenschaftssiedlung   |                   |                    |                      |           |                | o       |         | 15             |
|      | 1.0.5  | Nidauer Hof, Geschäftshaus von 1988, zurückhaltend in Stellung und Material                                   |                   |                    |                      |           |                | o       |         | 20             |
|      | 1.0.6  | Altstadtbereich mit lockerer und jüngerer Bebauung, E. 19./1. H. 20. Jh.                                      |                   |                    |                      |           |                | o       |         | 19–22          |
|      | 1.0.7  | Ehem. Feuerwehrmagazin, Holzbau von 1897, daneben ehem. Frühmesskapelle St. Nikolaus von 1482, renov. 1995/96 |                   |                    |                      |           |                | o       |         | 21             |
| E    | 1.0.8  | Pfarrkirche, Kern 14./15. Jh., Turm 1609–11, Hauptbau 1678–82, spätgotischer Chor an Hauptgasse               |                   |                    |                      | X         | A              |         |         | 12             |
| E    | 1.0.9  | Ehem. Schulhaus, heute Gemeindeverwaltung, spätklassizistischer Bau von 1867, davor Baumreihe                 |                   |                    |                      | X         | A              |         |         | 12, 13         |
|      | 1.0.10 | Autogarage an heikler Lage neben Schulhaus, erbaut 1926, vergrössert 1947, fremdes Element in Altstadt        |                   |                    |                      |           |                | o       |         |                |
| E    | 1.0.11 | Eckwehrturm und Rest der Stadtmauer, M. 14. Jh.   |                   |                    |                      | X         | A              |         |         | 18             |
|      | 2.0.12 | Fronten der Vorstadthäuser, E. 19./A. 20. Jh., Ersparniskasse 1932  |                   |                    |                      |           |                | o       |         | 1–3, 5         |
| E    | 2.0.13 | Denkmal für die Pioniere der Juragewässerkorrektur, kleine Anlage von 1908                                    |                   |                    |                      | X         | A              |         |         | 7              |
|      | 3.0.14 | Post, 1969, Metallverkleidung 1987  |                   |                    |                      |           |                | o       |         | 20             |
|      | 3.0.15 | Drei Arbeiterwohnhäuser, E. 19. Jh.   |                   |                    |                      |           |                | o       |         | 23             |
|      | 3.0.16 | Das kleinteilige Bebauungsmuster des Quartiers sprengende Wohnblöcke, um 1950/60                              |                   |                    |                      |           |                | o       |         | 23             |
|      | 4.0.17 | Villa von 1994, anstelle Altbau   |                   |                    |                      |           |                | o       |         | 33             |

| Art | Nummer | Benennung  | Aufnahmekategorie | Räumliche Qualität | Arch. hist. Qualität | Bedeutung | Erhaltungsziel | Hinweis | Störend | Bild-Nr. |
|-----|--------|--|-------------------|--------------------|----------------------|-----------|----------------|---------|---------|----------|
|     | 4.0.18 | Repräsentative Neurenaissancevilla, erb. 1901  |                   |                    |                      |           |                | o       |         | 33       |
|     | 4.0.19 | Wohn- und Fabrikkomplex mit neuen Anbauten   |                   |                    |                      |           |                | o       |         |          |
|     | 4.0.20 | Wohnhaus mit hübschem Fabrikanbau, erb. 1908   |                   |                    |                      |           |                | o       |         |          |
|     | 4.0.21 | Wohnblock mit aufdringlichen Balkonen  |                   |                    |                      |           |                |         | o       | 37       |
|     | 5.0.22 | Hofmatten, 1. und 2. Etappe, 1911–14 (Arch. Moser & Schürch, Saager & Frey)  |                   |                    |                      |           |                | o       |         | 39, 40   |
|     | 5.0.23 | Hofmatten, 3. Etappe, 1920 (Arch. Moser & Schürch)   |                   |                    |                      |           |                | o       |         | 41       |
|     | 5.0.24 | Hofmatten, 4. Etappe, 1929 (Arch. Ed. Lanz)  |                   |                    |                      |           |                | o       |         | 41, 42   |
| E   | 5.0.25 | Baumallee als Zentrum der Genossenschaftssiedlung  |                   |                    |                      | ×         | A              |         |         | 41       |
|     | 5.0.26 | Genossenschaftsgebäude mit Kolonielokal  |                   |                    |                      |           |                | o       |         | 43       |
| E   | 0.2.27 | Restaurant «Du Pont» am Brückenkopf, um 1900, mit Gartenwirtschaft   |                   |                    |                      | ×         | A              |         |         | 36       |
| E   | 0.2.28 | Doppelmietshaus mit Mansardendach am Brückenkopf, um 1900  |                   |                    |                      | ×         | A              |         |         | 36       |
| E   | 0.0.29 | Schloss mit dominantem Hauptturm und Ringanlage, Kern 13. Jh., Ausbau zum Landvogteisitz um 1626–36                            |                   |                    |                      | ×         | A              |         |         | 1, 4–6   |
|     | 0.0.30 | Brücke und kleine Grünanlage mit schönem Blick auf Schloss   |                   |                    |                      |           |                | o       |         | 1, 4     |
|     | 0.0.31 | Neue Villa an empfindlicher Stelle zwischen Altstadt und Zihl  |                   |                    |                      |           |                |         | o       |          |
| E   | 0.0.32 | Fussgängerbrücke zur Eisenbahnerkolonie, elegante Betonkonstruktion von 1926   |                   |                    |                      | ×         | A              |         |         | 47       |
|     | 0.0.33 | Eleganter Fussgängersteg, nach 1960  |                   |                    |                      |           |                | o       |         |          |
|     | 0.0.34 | Biel-Täuffelen-Ins-Bahn (BTI), eröffnet 1916, bis Biel verlängert 1926, Bahnhof abgerissen 1991                                |                   |                    |                      |           |                | o       |         |          |
|     | 0.0.35 | Geschäftshaus M. 20. Jh. in ortsbildwirksamer Stellung, Teil der südlichen Vorstadt  |                   |                    |                      |           |                | o       |         | 14       |
|     | 0.0.36 | Wohnhausreihe mit Gärten, A. 20. Jh.   |                   |                    |                      |           |                | o       |         |          |
|     | 0.0.37 | Kanalbrücke, neue Betonkonstruktion anstelle Eisenbrücke von 1875  |                   |                    |                      |           |                | o       |         | 36       |
|     | 0.0.38 | Kanalbrücke, eröffnet 1975   |                   |                    |                      |           |                | o       |         |          |
| E   | 0.0.39 | Grosses Heimatstilschulhaus am Kanal, dat. 1918, Pausenplatz mit Kastanienbäumen   |                   |                    |                      | ×         | A              |         |         | 29       |
| E   | 0.0.40 | Sekundarschulhaus Burgerbeunden, erbaut 1959–61 (Arch. G. Bernasconi), erweitert 1973–74, davor Baumreihe längs Kanal          |                   |                    |                      | ×         | A              | o       |         | 38       |
|     | 0.0.41 | Wohnhausreihen am Kanal, M. 20. Jh.  |                   |                    |                      |           |                | o       |         |          |
|     | 0.0.42 | Überbauung Burgerbeunden, 1966 ff.   |                   |                    |                      |           |                | o       |         |          |
|     | 0.0.43 | Spätbarockes Längmattgut, erb. 1795  |                   |                    |                      |           |                | o       |         |          |
|     | 0.0.44 | Fabrikkomplex Progressia SA, Hauptbau mit rundem Treppenhaustrum, 1948   |                   |                    |                      |           |                | o       |         |          |
| E   | 0.0.45 | Alpha AG, Kerngebäude erbaut 1917 für die BKW, Fabrikhalle mit geschwungener Fassade, Erweiterungen architektonisch qualitativ |                   |                    |                      | ×         | A              | o       |         | 28       |
|     | 0.0.46 | Lagerhallen Coop mit kleinem Büro- und Wohnhaus, 1907  |                   |                    |                      |           |                | o       |         |          |
|     | 0.0.47 | Ehem. Fabrik, eigenwilliger kleiner Backsteinbau von 1908  |                   |                    |                      |           |                | o       |         |          |
| E   | 0.0.48 | Strandbad Biel, zusammen mit neuer Hafenanlage eröffnet 1932, wichtiges Werk des Neuen Bauens                                  |                   |                    |                      | ×         | A              |         |         |          |
| E   | 0.0.49 | Strandbad Nidau, lockere Pavillonanlage von 1957–1958 (Arch. G. Gaudy)   |                   |                    |                      | ×         | A              |         |         | 30, 31   |
|     | 0.0.50 | Hochhausquartier Weidteile, 1958–74  |                   |                    |                      |           |                | o       |         | 48, 49   |
|     | 0.0.51 | Höchstes Wohnhaus, 18 Geschosse  |                   |                    |                      |           |                | o       |         | 49       |
|     | 0.0.52 | Architektonisch bemerkenswerte Hochhäuser mit Duplexwohnungen, 1964–71   |                   |                    |                      |           |                | o       |         | 48, 49   |
|     | 0.0.53 | Schulanlage Weidteile, 1966–68   |                   |                    |                      |           |                | o       |         |          |
|     | 0.0.54 | Autogarage, guter Zweckbau von 1959  |                   |                    |                      |           |                | o       |         |          |

| Art | Nummer | Benennung   | Aufnahmekategorie | Räumliche Qualität | Arch. hist. Qualität | Bedeutung | Erhaltungsziel | Hinweis | Störend | Bild-Nr. |
|-----|--------|---|-------------------|--------------------|----------------------|-----------|----------------|---------|---------|----------|
|     | 0.0.55 | Gemeindegrenze zu Biel, Port, Ipsach  |                   |                    |                      |           |                | o       |         |          |
|     | 0.0.56 | Kartonagefabrik, qualitätvoller Industriebau mit Glasfassade, 1962–63<br>(Arch. C. Galli) |                   |                    |                      |           |                | o       |         |          |
|     | 0.0.57 | Bebauung Gurnigelstrasse, A. 20. Jh.  |                   |                    |                      |           |                | o       |         |          |

## Siedlungsentwicklung

Geschichte und historisches Wachstum

Wie in Erlach und La Neuveville, den beiden andern Kleinstädten am Bielersee, stand eine Burg am Anfang der urbanen Entwicklung Nidaus. Sie war im 12. Jahrhundert von den Grafen von Neuenburg am vielarmigen, bereits in frühgeschichtlicher Zeit besiedelten Ausfluss der Zihl aus dem Bielersee gegründet worden (E 0.0.29). Der 1196 erstmals bezeugte Name «Nidowe» leitet sich von «nid» (unterhalb) und «ouwa» (Wiese) ab.

### Vom Burgort zur Kleinstadt

Südlich der ursprünglich als Holzbau errichteten Burg entstand im Verlauf des 13. Jahrhunderts ein kleiner Burgflecken, den Graf Rudolf III. von Neuenburg-Nidau 1338 zur Stadt erhob, erweiterte und befestigte. Damals erhielt die Nidauer Altstadt ihre heute nur noch schwer ablesbare trapezförmige Form (1.0.1, 0.0.1). Nachdem der letzte Graf des Geschlechts, Rudolf IV., im Guglerkrieg gefallen war, kam das Städtchen 1388 an Bern, gleichzeitig mit Büren und wenig später als Aarberg. Die dazugehörige Grafschaft bildete den Kern der bernischen Landvogtei Nidau.

Bis zum Untergang der Alten Ordnung 1798 residierten die Landvögte in der Burg; sie liessen sie zu einem stattlichen Wasserschloss ausbauen, einem der prachtvollsten der Eidgenossenschaft nebst Chillon und Hallwil. Während Jahrhunderten war Nidau wichtigster Zoll-, Umschlag- und Stapelplatz am untern Ende des Sees, der im Mittelalter gelegentlich gar Nidauersee hiess. Der Ort besass nebst den Jahrmärkten einen bescheidenen Wochenmarkt. Von grösserer Bedeutung waren das Gerberhandwerk und das Gastgewerbe.

### 19. Jahrhundert

Bis gegen 1800 war Nidau nicht viel kleiner als das benachbarte Biel, das offiziell erst 1815 zum Kanton Bern stiess. Während sich Biel dank der Uhrenindustrie nach 1850 zur modernen Stadt entwickelte, blieb Nidau ein verschlafenes Landstädtchen. Noch auf der Siegfriedkarte von 1872 beschränkte sich die Bebauung auf das Schloss und die Altstadt. Die

Stadttore waren um 1825–30 abgetragen worden. Als wichtigstes Gebäude erstellte die Gemeinde 1865–67 das Schulhaus (E 1.0.9).

Folgenreicher war die Juragewässerkorrektion. Sie führte 1868–75 zum Bau des Nidau-Büren-Kanals (U-Ri V) und machte den ehemaligen Hauptarm der Zihl zum blossen Nebengewässer (U-Ri II). Sie senkte den Spiegel des Bielersees um 2 Meter 20 und legte dadurch das Umland des Städtchens trocken. Erst jetzt wurde das einst versumpfte Gemeindeland Kultur- und potentielles Bauland. Die 1877 eröffnete Pferdebahn nach Biel verriet die Absicht, Nidau zum Vorort der nahen Uhrenmetropole zu machen. Beim Schloss entstand eine typische Vorstadt (G 2), beim Kanalübergang ein kleiner Brückenkopf (B 0.2), und in den Weyermatten begann der Bau eines mittelständischen Wohnviertels (B 3.1).

1896 verabschiedete die Gemeinde einen ersten Alignementsplan für die neuen Quartiere. Der Anstieg der Einwohnerzahl von 614 im Jahre 1850 auf 1578 im Jahre 1900 war nur zum Teil auf die Neubautätigkeit zurückzuführen; zum grösseren Teil ging er auf das Konto einer dichteren Belegung der Altstadt. Hier lebten viele Arbeiterfamilien der Bieler Fabriken auf engstem Raum.

### 20. Jahrhundert

Der Wandel Nidaus vom bernischen Landstädtchen zum Industrie- und Agglomerationsort vollzog sich im 20. Jahrhundert in zwei deutlichen Schüben: zwischen 1900 und 1930 und zwischen 1950 und 1970. Die Einwohnerzahlen gingen mit dieser Entwicklung parallel (1900: 1578, 1930: 2554, 1950: 2786, 1970: 7964, 1990: 7453). Der erste Wachstumsschub fand seinen Niederschlag in Wohnquartieren mit offener Bauweise im Westen der Altstadt (G 3, U-Zo VI), am Kanalufer (G 4), im Industriequartier Schlossmatten (U-Zo VII) sowie in der Eisenbahnerkolonie Hofmatten (G 5). Die Eisenbahnergenossenschaft Nidau war 1910 – ein Jahr nach jenen von St. Gallen und Erstfeld und im selben Jahr wie jene von Zürich und Luzern – gegründet worden und baute zwischen 1911 und 1929 eine Gartenstadtsiedlung, deren Grundfläche ungefähr derjenigen der Nidauer Altstadt entspricht. (Die Eisenbahnersiedlungen von

Burgdorf und Bern stammen von 1912 beziehungsweise 1919–25.)

Seit der Eröffnung der Pferdebahn war die Eisenbahnerkolonie der wichtigste Schritt Nidaus auf dem Weg zum Vorort von Biel, denn sie war für Beamtenfamilien der SBB konzipiert und stand wohl mit dem damaligen Neubau des Bieler Güter- und Personenbahnhofs im Zusammenhang. Nidau selbst wurde 1916 Ausgangspunkt der Schmalspurbahn nach Ins; 1926 wurde die Linie bis Biel verlängert (0.0.34). Die Eröffnung des Bieler Strandbads auf Nidauer Gemeindeboden signalisierte 1932 einen weiteren Schritt zur Integration der Gemeinde in die städtische Agglomeration (E 0.0.48). Die Bemühungen um eine Eingemeindung waren allerdings 1921 am Veto des Berner Grossen Rats gescheitert, aus Angst vor einem zu grossen, politisch linken Biel.

Die Hochkonjunktur der späten Fünfziger- bis frühen Siebzigerjahre liess Nidau und Biel zu einem einzigen Siedlungsteppich zusammenwachsen. Jetzt wurden auch die bisher freigebliebenen Areale beidseits der Zihl überbaut. Zunächst mit Einfamilienhäusern und kleineren Siedlungen (z. B. Wohnkolonie B 0.3, Reihenhäuser B 0.4), später mit Wohnblöcken und markanten Hochhäusern. Bedeutendste Realisierung grossstädtischen Typs war das Weidteilequartier (0.0.50), das aufgrund eines Überbauungsplans von 1958 beidseits der 1956 eröffneten Schnellstrasse Biel–Lyss begonnen und 1966–68 mit einer Schulanlage versehen wurde (0.0.53). Im Quartier Burgerbeunden am andern Kanalufer weihte die Gemeinde 1961 das Schulhaus ein (E 0.0.40), verabschiedete aber erst 1966 einen Überbauungsplan für das Quartier (0.0.42). Heute ist das nicht sehr grosse Gemeindeterritorium praktisch überbaut; Nidau gehört zu den fünf dichtestbewohnten Gemeinden der Schweiz. Auf dem alten Ortsbild lastet der Druck der Agglomeration Biel. Die geplante Entlastung der Hauptstrasse durch den N-5-Anschluss wird mit der brutalen Tunnelzufahrt am Südrand der Altstadt teuer erkaufte werden.

## Der heutige Ort

Räumlicher Zusammenhang der Ortsteile

Vom ursprünglichen «Wassernest» ist heute nichts mehr zu spüren, der Bezug zum See und zur Zihl ist äusserst schwach. Der Ort wirkt als Fortsetzung der Stadt Biel, allerdings mit einem eigenen historischen Kern. Er ist in dieser Hinsicht mit Carouge bei Genf oder mit Unterseen bei Interlaken zu vergleichen.

## Schloss und Vorstadt

Das am historischen Zihlübergang stehende Schloss (E 0.0.29) dominiert dank seiner exponierten Eingangssituation und seinen Türmen noch heute das Ortsbild. Anstelle des Wassergrabens ist es von einem öffentlichen Park umgeben (U-Zo I). Locker aufgereichte Wohn- und Geschäftshäuser aus der Zeit der Jahrhundertwende, ein Bankgebäude von 1932 und eine kleine Anlage mit Denkmal für die beiden Hauptinitianten der Juragewässerkorrektion bilden einen spannungsreichen, sanft gekrümmten Vorraum zur Altstadt (G 2). Manche Bauten erinnern durch ihre grossstädtische Architektur an die Nähe Biels.

## Altstadt

Die Altstadt selbst (G 1) ist infolge alter Baulücken und Brände nicht mehr als trapezförmige Anlage erlebbar. Die Bebauung beschränkt sich auf zwei Gassenräume (1.0.2): auf die geradlinige, beidseits geschlossene Hauptstrasse mit Kirche, Schule, Rathaus und Gasthäusern sowie auf eine nur einseitig bebaute Quergasse, die Schulgasse. Die beiden andern Quergassen weisen eine jüngere, aus dem 19. oder frühen 20. Jahrhundert stammende Bebauung auf. Zum Altstadtbereich gehören die fein parzellierten Gärten im ehemaligen Stadtgraben, samt den diversen Kleinbauten.

Der breite, früher durch zwei Stadttore abgeschlossene Hauptstrassenraum beeindruckt durch die 250 Meter lange Häuserzeile auf der östlichen Seite. Sie besteht aus nicht weniger als 31 zusammengebauten Häusern; an einer Stelle führt ein Bogengässchen durch (1.0.4). Auf der gegenüberliegenden Strassen- seite unterbrechen öffentliche Gebäude die Häuserzeilen, und drei klassizistische Brunnen markieren die rechtwinklig abzweigenden Quergassen (E 1.0.3). Die

Häuser zeigen den für Berner Kleinstädte typischen Aufbau. Sie haben drei Geschosse mit zwei bis vier Fensterachsen und werden von steilen Satteldächern mit stark vorkragenden Traufen abgeschlossen. Die Erdgeschoss beherbergen Läden und Wirtschaften. Die Dachtraufen und Firste variieren in ihrer Höhe und beleben dadurch Strassenbild und Silhouette. Fenster und Türen sind seltener in Sand-, häufiger in Kalkstein gefasst, die übrigen Fassadenflächen verputzt.

Während die Anordnung der Bauten ins Mittelalter und die Bausubstanz ins 15. bis 18. Jahrhundert zurückgehen, stammen die Fassaden überwiegend aus dem 18. und 19. Jahrhundert. Spätgotische Staffelfenster und Fensterstürze mit Fächerrosetten sind selten, segmentbogig geschlossene Barockfenster hingegen ebenso zahlreich wie rechteckige Fensteröffnungen. Die farbig getönten Putze gehen auf eine Fassadenrenovationsaktion in den Dreissigerjahren zurück. Auch die Ladeneinbauten stammen meist aus dem 20. Jahrhundert, beeinträchtigen das Strassenbild aber nur in wenigen Fällen.

Markanteste Einzelbauten sind die Kirche, die mit ihrem Chor in die Hauptstrasse vorstösst (E 1.0.8), und das alte Schulhaus, das an der Gelenkstelle zwischen Haupt- und Schulgasse steht (E 1.0.9).

### **Quartiere ausserhalb der Altstadt**

Mit Ausnahme der nördlichen Vorstadt (G 2) und des Flusslaufs der alten Zihl (U-Ri II), welcher schöne Blicke auf Altstadtrand und Gärten gestattet, sind die Anschlüsse an den mittelalterlichen Kern unvorteilhaft, im Süden chaotisch (U-Zo III), im Westen dank dem orthogonalen Strassennetz zwar geordnet, infolge der heterogenen Bausubstanz aber oft gestört (U-Zo VI). Beste Strassenachsen dieses anschliessenden Bereichs sind der parallel zur Hauptachse verlaufende Stadtgraben und die Weyermattstrasse (G 3). Letztere führt in ein intaktes Villenviertel (B 3.1), das den Stilpluralismus der Jahrhundertwende und des frühen 20. Jahrhunderts widerspiegelt. In regelmässig parzellierten Gärten stehen Villen und Einfamilienhäuser im Stil des strengen oder verspielten Historismus, des behäbigen Neuklassizismus oder im Heimatstil. Nicht nur die Bauten sind erhaltenswert, sondern auch die Gartenzäune und Portale. Dasselbe

gilt für die Häuserreihen am Oberen und Unteren Kanalweg; sie stammen vorwiegend aus der Zwischenkriegszeit und bilden dank ihrer Lage eine prägnante Silhouette gegen den Kanal hin (G 4).

Baumreihen und Wiesenborde fassen den breiten Flussraum des schnurgerade angelegten, von zwei Brücken überquerten Nidau-Büren-Kanals (U-Ri V). Zwischen den beiden Brücken stehen sich zwei Schulhausanlagen gegenüber: die Primarschule Balainenweg mit dem mächtigen Heimatstilbau von 1917–18 (E 0.0.39) und die Sekundarschule Burgerbeunden mit den eleganten Kerngebäuden von 1959–61 (E 0.0.40).

Einen speziellen Akzent am Kanal setzen die Häuser des alten Brückenkopfs (Restaurant «Du Pont» E 0.2.27 und Doppelmietshaus mit Mansardendach E 0.2.28). Sie gehören zu einem Ensemble sub-urbanen Charakters (B 0.2), welches das dahinterliegende Stadtzentrum ankündigt.

### **Eisenbahnersiedlung**

Nahe des Altstadtrands, aber durch die Zihl räumlich klar getrennt, liegt die geschlossene, architekturgeschichtlich bedeutende Wohnkolonie Hofmatten der 1910 gegründeten Eisenbahnerbaugenossenschaft (G 5). Über einen eleganten Betonsteg (E 0.0.32) gelangt der Fussgänger von der Altstadt her direkt ins Zentrum der Gartenstadt; die breite Genossenschaftsstrasse mit der Baumreihe in der Mitte (E 5.0.25) scheidet die Siedlung in zwei unterschiedliche Teile. Auf der einen Seite stehen die 1911–1920 im Heimatstil erbauten Doppelhäuser und Zeilen, auf der andern Seite die dem Neuen Bauen verpflichteten Reiheneinfamilienhäuser von 1929. Architekt dieser letzten, kürzlich auch farblich fachgerecht renovierten Etappe war Eduard Lanz, der Entwerfer des Volkshauses und weiterer Genossenschaftssiedlungen in Biel. Die ganze Eisenbahnerkolonie umfasst rund 160 Wohnungen und wird in starkem Masse von den Zier- und Nutzgärten mitgeprägt. Als geplante, durchwegs aus zweigeschossigen Häusern bestehende Anlage hebt sie sich von den umliegenden Quartieren ab.



## Quartiere nach 1950

Im Osten schliesst die Grossüberbauung Weidteile mit ihren typischen Hochhäusern aus den Sechziger- und Siebzigerjahren an (0.0.50). Sie besitzen zum Teil beachtliche architektonische Qualitäten, sind jedoch in jüngerer Zeit oft durch Aussenisolationen verunstaltet worden.

Im heterogenen Überbauungsteppich zwischen der Zihl und dem Nidau-Büren-Kanal fallen zwei Wohnsiedlungen durch ihre einheitliche Anlage auf: die Nachkriegskolonie der Wohnbaugenossenschaft Daheim mit ihrem Gemisch von Ein- und Vierfamilienhäusern (B 0.3) und die private Einfamilienhaus-siedlung von 1954 mit ihren 24 in 7 Gruppen zusammengebauten Reihenhäusern (B 0.4). Während die Genossenschaftskolonie nüchterne Sparsamkeit ausstrahlt, spielt die Architektur der Fünfzigerjahre-siedlung mit den Modeelementen der Zeit (Treppenaufgänge mit Vordächchen und Handläufen, Balkonbrüstungen mit Rundlöchern usw.).

## Seeufer

Nebst den beiden Wasserläufen der Zihl und des Kanals besitzt Nidau einen einzigen grösseren Erholungs- und Grünbereich: das stellenweise bewaldete Seeufer mit öffentlichen Einrichtungen wie Strandbädern und Bootshafen (U-Zo VIII). Es grenzt unmittelbar ans Industrieviertel Schlossmatten an, auf dem zwar einige wertvolle Einzelbauten stehen, das sich als Ganzes aber im Umbruch befindet (U-Zo VII).

## Empfehlungen

Siehe auch die kategorisierten Erhaltungsziele

Bei Ladeneinbauten und Dachausbauten in der Altstadt ist höchste Vorsicht geboten; eine fachgerechte Begleitung ist in jedem Fall angezeigt.

Die farbigen Fassadenputze gehören mittlerweile zur Identität des Nidauer Altstadtbildes und sollten sorgfältig unterhalten werden.

Der Schutz einzelner Bauten hat sich nicht nur nach seinem eigenen architektonischen Wert zu richten,

sondern ebenso nach seiner Bedeutung für die Ganzheit (Altstadt, Quartier, Ensemble).

Vorschläge für die Verbesserung des räumlichen Zusammenhangs zwischen den einzelnen Ortsbildteilen wären sehr wünschenswert.

Die südliche Vorstadt ist seit dem Abbruch einiger Bauten ausserordentlich öde (U-Zo III) und bedarf einer Neugestaltung.

In den Wohnquartieren beidseits der Altstadt (U-Zo IV und VI) ist die Durchgrünung beizubehalten.

Besondere Aufmerksamkeit verdienen auch die Uferbereiche längs der Zihl und beidseits des Kanals. Neubauten wie die Villa an der Zihl (0.0.31) oder der Wohnblock an der Kanalfront (4.0.21) stören die Harmonie beträchtlich.

Eine Verkehrsberuhigung im Hochhausquartier Weidteile wäre angezeigt.

## Bewertung

Qualifikation der Kleinstadt im regionalen Vergleich

☒/☒ Lagequalitäten

Nur noch bescheidene Lagequalitäten wegen der fast allseitig überbauten Umgebungen des mittelalterlichen Kerns und wegen des geringen Bezugs der Siedlung zum See. Beste Situationswerte entlang des alten Flusslaufs der Zihl und am Nidau-Büren-Kanal.

☒☒☒ Räumliche Qualitäten

Hohe räumliche Qualitäten dank der breiten und repräsentativen Hauptgasse, der charaktvollen Vorstadt beim Schloss und dank mehreren räumlich interessanten, an Gärten reichen Wohnquartieren, darunter einer geschlossenen Gartenstadtsiedlung.

☒☒☒ Architekturhistorische Qualitäten

Besondere architekturhistorische Qualitäten durch die klar ablesbare Siedlungsentwicklung (Schloss,

Altstadt, Kanal, Vorstädte, Wohnviertel aller Abschnitte zwischen 1890 und 1970, Industriequartier, Grünanlagen) sowie durch den Wert der einzelnen Anlageteile, von der mittelalterlichen Burg über die Altstadthäuser, die Villen der Jahrhundertwende und die Eisenbahnerkolonie von 1911–29 bis zu den Siedlungen und Schulhäusern der zweiten Nachkriegszeit.

2. Fassung 01.95/hjr

Foto-CD Nr. 3441–3442  
Filme Nr. 2982, 2983 (1978);  
8358, 8359 (1994); 8364 (1995)

Koordinaten Ortsregister  
584.982/219.380  
Koordinaten Aufnahmeplan  
583.999–585.979/218.762–220.090

Auftraggeber  
Bundesamt für Kultur (BAK)  
Hallwylstrasse 15, 3003 Bern

Auftragnehmer  
Büro für das ISOS  
Sibylle Heusser, dipl. Arch. ETH  
Limmatquai 24, 8001 Zürich

ISOS  
Inventar der schützenswerten Ortsbilder  
der Schweiz